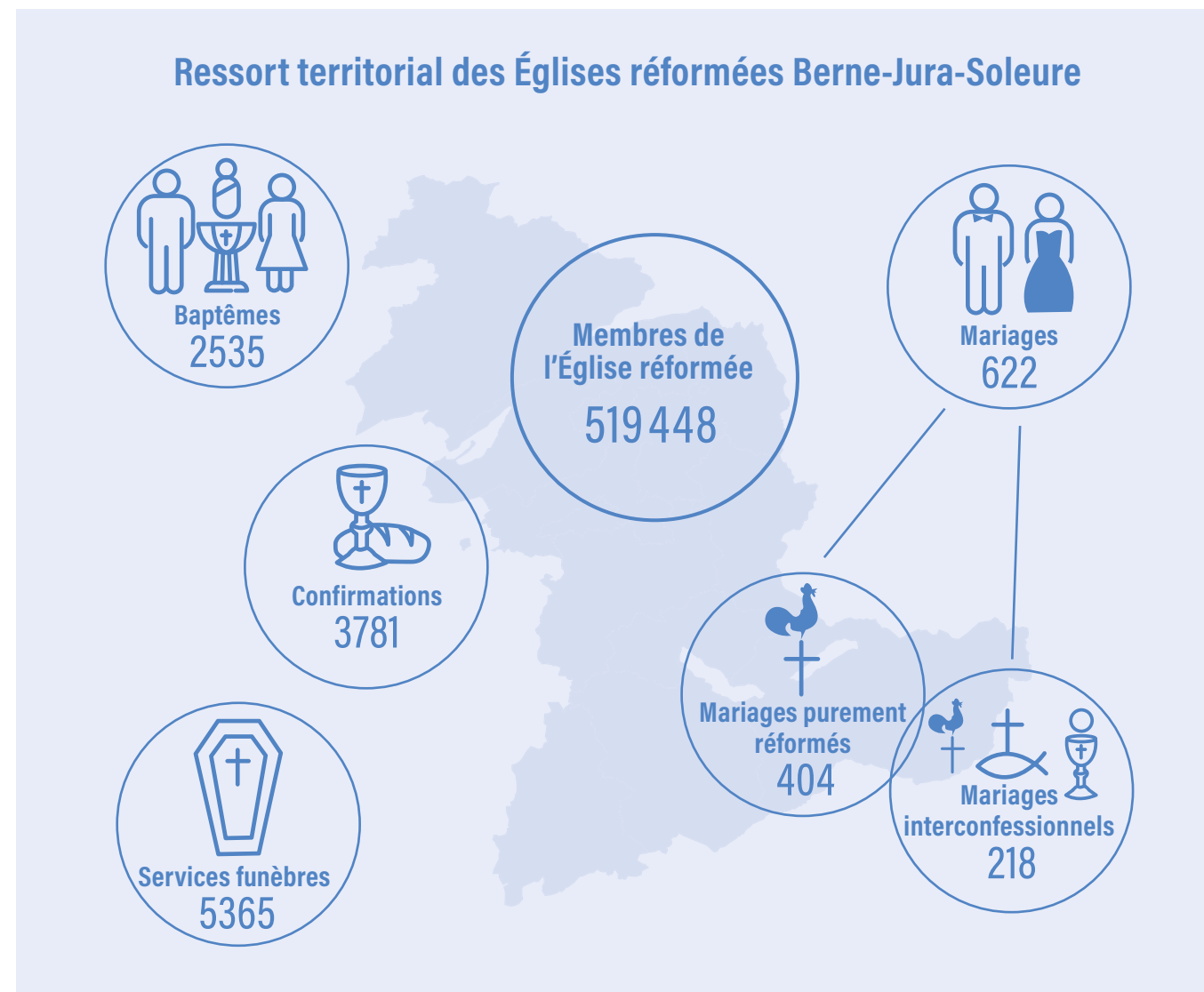


# Statistiques



	Population réformée	Baptêmes			Confirmations			Bénédictions de mariage			Services funèbres		
		2023	2021	2022	2023	2021	2022	2023	2021	2022	2023	2021	2022
Oberland	119 561	482	690	616	973	874	874	482	244	210	973	1262	1120
Mittelland	178 150	587	905	798	1268	1386	1235	587	174	149	1268	1909	1835
Emmental	60 316	318	502	407	566	513	549	318	104	117	566	704	681
Haute-Argovie	42 395	194	271	229	399	271	365	194	37	42	399	520	474
Seeland	65 134	227	368	282	552	478	418	227	80	58	552	743	692
Jura bernois	20 257	39	75	32	80	108	69	39	12	10	80	336	206
<b>Canton de Berne</b>	<b>485 813</b>	<b>1847</b>	<b>2811</b>	<b>2364</b>	<b>3838</b>	<b>3630</b>	<b>3510</b>	<b>1847</b>	<b>651</b>	<b>586</b>	<b>3838</b>	<b>5474</b>	<b>5008</b>
Canton du Jura	6 449	11	19	17	11	17	19	11	3	6	11	73	64
Paroisses soleuroises	27 226	128	152	154	262	217	252	128	26	30	262	317	293
<b>Union synodale Berne-Jura-Soleure</b>	<b>519 488</b>	<b>1986</b>	<b>2982</b>	<b>2535</b>	<b>4111</b>	<b>3864</b>	<b>3781</b>	<b>1986</b>	<b>680</b>	<b>622</b>	<b>4111</b>	<b>5864</b>	<b>5365</b>

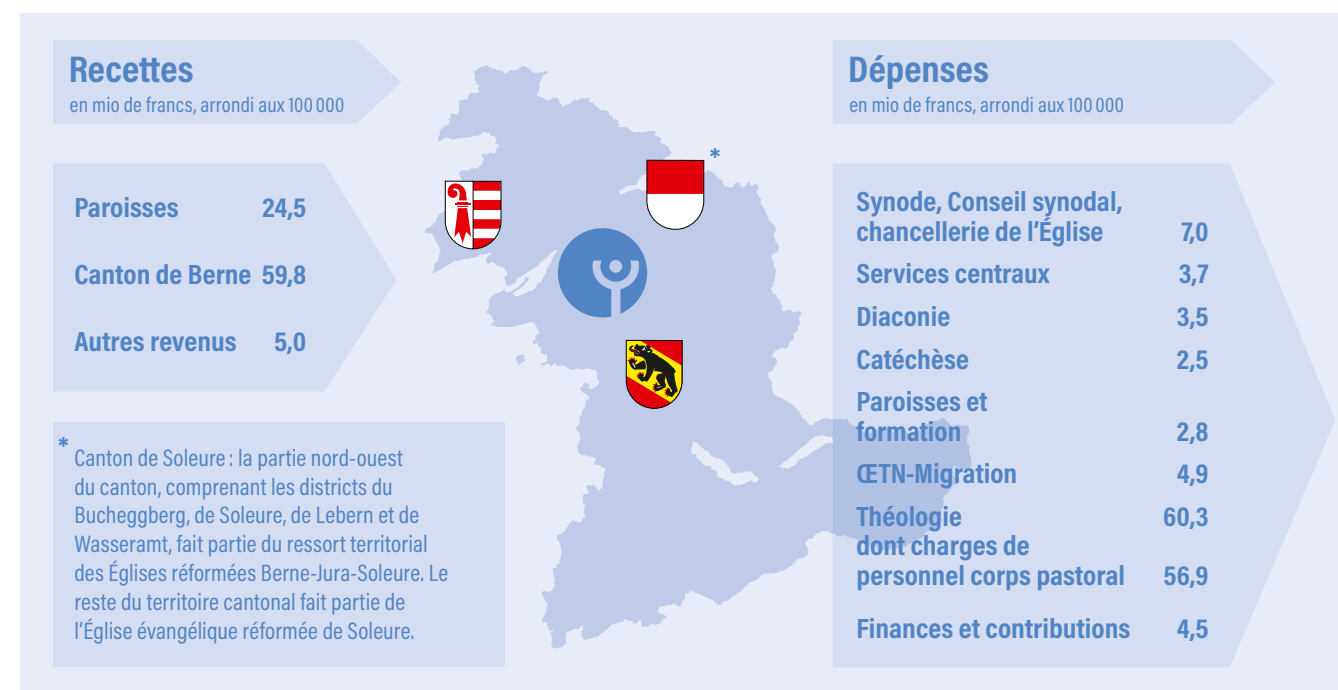
Entrées et sorties de l'Église	Entrées				Sorties			
	Femmes	Hommes	Total	2023	Femmes	Hommes	Total	2023
par tranches d'âge								
jusqu'à 20 ans	59	41	100	83	288	323	611	406
20 - 29 ans	6	5	11	15	1000	925	1925	1631
30 - 39 ans	36	15	51	46	1045	1140	2185	1628
40 - 49 ans	45	25	70	46	703	730	1433	972
50 - 59 ans	31	22	53	48	938	789	1727	1216
60 - 69 ans	27	28	55	33	835	828	1663	1135
à partir de 70 ans	40	30	70	60	505	504	1009	613
sans indication d'âge	0	0	0	0	22	21	43	45
<b>Total</b>	<b>244</b>	<b>166</b>	<b>410</b>	<b>331</b>	<b>5336</b>	<b>5260</b>	<b>10 596</b>	<b>7646</b>

## Statistiques ecclésiales : éclairage

10 596 personnes ont quitté l'Église (année précédente : 7646), ce qui représente une augmentation de 39 %. Il est possible que l'étude pilote sur la problématique des abus au sein de l'Église catholique romaine publiée en septembre ait également influencé le nombre de sorties chez nous. Il est

intéressant de noter que 150 personnes en provenance « d'une autre Église nationale » (année précédente : 66) ont adhéré durant l'année sous revue. Il se pourrait qu'il s'agisse en partie de membres de l'Église catholique romaine souhaitant quitter cette dernière, mais rester membres d'une Église. ■

## Flux financiers 2023



## Éclairage sur les flux financiers

L'Union synodale Berne-Jura est financée pour un tiers par les contributions des paroisses bernoises, des paroisses du synode d'arrondissement de Soleure et de l'Église du canton du Jura et pour deux tiers par les prestations financières cantonales. De ce financement cantonal, 34,8 millions de francs sont affectés aux charges de personnel du corps pastoral et près de 25 millions de francs aux prestations

d'intérêt général. Les charges brutes de chaque secteur des services généraux de l'Église sont comparativement plutôt équilibrées à l'exception de celles du secteur Théologie, puisque les charges de personnel du corps pastoral lui sont imputées. Les résultats détaillés peuvent être consultés dans les Comptes annuels 2023 présentés à part. ■