



Reformierte Kirchen
Bern-Jura-Solothurn

Eglises réformées
Berne-Jura-Soleure

B u d g e t

2 0 1 1

BUDGET 2011

Tables des matières	Page
1. L'essentiel sur le budget 2011	2
2. Commentaires par groupe comptable.....	3
3. Evaluation globale.	7
4. Gestion des postes.	8
5. Propositions.	9
Tableau récapitulatif	10
Classification par nature comptable.....	11
Budget détaillé par domaines et fonctions	14
0 Autorités, postes pastoraux, FEPS, médias	14
1 Services centraux	17
2 Diaconie, pastorale	20
3 Catéchèse	23
4 Eglise et société	26
5 Œcuménisme, mission, coopération au développement	29
6 Théologie, musique sacrée	33
9 Finances et contributions, centre de Gwatt	39
Explications concernant certains comptes.....	Annexe (pages 41-48)

1. L'essentiel sur le budget 2011

Le budget 2011 prévoit les résultats suivants:

Recettes totales	CHF	26'071'140
Charges totales	CHF	25'650'940
Excédent de recettes	CHF	420'200

Par rapport au budget 2010, l'excédent de recettes s'accroît de 7'900 CHF. Le plan financier prévoyait que le budget 2011 se situerait largement dans les chiffres noirs. Mais les estimations incertaines et contradictoires relatives aux effets de la révision de la loi sur les impôts et à l'évolution économique ont longtemps fait souffler le chaud et le froid. Les recettes fiscales effectivement enregistrées en 2009 ont grandement varié d'une paroisse à une autre. Elles affichent dans l'ensemble un recul de 1,22% en moyenne par rapport à l'année précédente. Il en résulte une baisse proportionnelle des contributions à l'Union synodale en 2011. Une nouvelle réforme de la législation fiscale s'annonce toutefois en 2012, dont les effets devraient se faire sentir en 2014. Les nouvelles baisses de recettes qui en résulteront ont obligé le Conseil synodal à resserrer encore le cadre budgétaire. Nous sommes ainsi parvenus à maintenir, voire à réduire la plupart des dépenses non liées. De manière générale, les hausses inévitables concernent soit des postes de dépenses liées, soit des projets uniques dans les domaines de la communication, des services centraux (regroupement de l'ensemble des services généraux). Certaines sont la conséquence du passage au principe d'imputation selon le système brut. Le budget 2011 prévoit des dépréciations de l'équipement informatique et un nouveau préfinancement du projet de transformation de l'immeuble de la rue Altenberg. Ces mesures permettent de dégager une certaine marge de manœuvre financière pour les années à venir. Les commentaires du plan financier 2011 – 2015 contiennent d'autres explications sur la stratégie et la politique mises en œuvre pour conserver des finances saines.

Grâce aux mesures qu'il a prises et à sa gestion parcimonieuse du budget, le Conseil synodal est parvenu à établir un budget équilibré, tout en respectant ses engagements vis-à-vis de l'ensemble de ses partenaires. La planification des tâches et des ressources met toutefois en évidence les efforts qu'il reste à faire pour équilibrer les ressources de personnel et les ressources financières destinées à l'exploitation et aux projets. Les commentaires du plan financier 2011 - 2015 présentent les résultats obtenus et les grandes lignes de la future stratégie dans ce domaine. On peut en résumer l'impact sur le budget 2011 de la manière suivante: l'essentiel des points de poste autorisés en 2010 au titre de mesure d'urgence ont été intégrés dans l'effectif des postes ordinaires. La réserve de points à disposition du Conseil synodal est cependant épuisée, tandis que les projets actuels ne permettent pas d'estimer avec une précision suffisante les besoins de personnel à venir. Le Conseil synodal demande donc au Synode de lui accorder une réserve de 200 points de poste pour 2011. Les coûts de cette proposition, y compris la part de l'employeur aux cotisations sociales, s'élèvent à 250'000 CHF. Ils figurent dans une rubrique séparée du budget. Malgré cette mesure, les charges de personnel augmentent de seulement 145'000 CHF ou 1,4% de 2010 à 2011. Le crédit spécial de 175'000 CHF prévu pour le secteur Théologie en 2009 et en 2010 n'est pas renouvelé.

Les nouveaux crédits récurrents s'élèveront à 148'000 CHF en 2011. Sur cette somme, 102'000 CHF seront consacrés au renouvellement de crédits pour trois années supplémentaires. Trois de ces crédits seront augmentés de 36'000 CHF au total. Une bénéficiaire de nos contributions se verra allouer 10'000 CHF supplémentaires. Le total de nos contributions à des œuvres et des institutions ne progresse néanmoins que de 20'000 CHF environ.

Les bons chiffres du budget permettent à l'Union synodale de prévoir la reconduction en 2011 du rabais de 1% accordé sur les contributions des paroisses en 2009 et en 2010. Cette remise constitue un ballon d'oxygène pour les paroisses du canton de Berne, confrontées aux incertitudes persistantes concernant l'évolution des recettes fiscales. Le manque à gagner pour notre Eglise représente environ 237'000 CHF. Le Conseil synodal a en outre décidé de maintenir à 20 CHF par

catéchumène la contribution des paroisses au centre du matériel et de documentation catéchétique.

Voici le budget 2011 comparé aux deux années précédentes:

	Comptes 2009	Budget 2010	Budget 2011
Total des charges	24'902'490	25'919'550	25'650'940
Total des recettes	25'672'679	26'331'850	26'071'140
Excédent de recettes	770'189	412'300	420'200
Constitution de provisions	1'000'000	1'000'000	800'000
Attributions à des financements spéciaux	684'973	497'000	225'300
Retraits de financements spéciaux	- 209'148	-346'000	- 185'300
Autres dépréciations	150'000	120'000	119'680
Excédent net de recettes	2'396'014	1'683'300	1'379'880
Dépréciations ordinaires	180'907	107'000	51'500
Cash flow	2'576'921	1'790'300	1'431'380
Investissements prévus	0	0	- 360'000
Excédent de financement	2'576'921	1'790'300	1'071'380

Sans la constitution de provisions, les versements sur fonds et les retraits de fonds, l'excédent de recettes atteindrait 1'379'880 CHF dans le budget 2011 (contre 1'683'300 CHF dans le budget 2010). Si l'on inclut les 51'500 CHF de dépréciations ordinaires, on obtient pour 2011 un cash flow de 1'431'380 CHF (2010: 1'790'300 CHF). Nous avons prévu environ 360'000 CHF pour le crédit destiné à la rénovation de l'immeuble à la Altenbergstrasse. Le budget 2011 présente au final un excédent de financement de 1'071'380 CHF. Le niveau des liquidités se trouve augmenté de ce montant en 2011, et notre Eglise reste exempte de tout endettement.

De manière générale, le Conseil synodal est parvenu à maintenir au niveau de l'année précédente les charges de personnel, les charges de biens et services et les contributions. Seules les campagnes d'information ont vu leurs charges augmenter dans des proportions supérieures à la moyenne, en raison de quelques projets uniques. Le rapport entre charges de personnel, charges de biens et services et contributions ne s'est modifié que marginalement. Cette apparente stabilité masque en réalité le fait que la réalisation des projets urgents nécessiterait davantage de personnel.

Les excédents de recettes inscrits aux budgets 2010 et 2011 font progresser les fonds propres à 6,3 millions de CHF. Le plan financier 2011 - 2015 présente et commente l'évolution financière pour les années suivantes. Il est communiqué au Synode en même temps que le présent budget.

2. Commentaires par groupe comptable

Voici commentés par groupe comptable les principaux éléments sur lesquels se fonde le présent budget (la page 6 présente un graphique de l'évolution des types de charges):

30 Charges de personnel et gestion des postes

- Les charges de personnel (groupe comptable 30) augmentent de 145'000 CHF ou d'environ 1,4%. Cette hausse comprend l'augmentation des indemnités des membres du Conseil synodal à temps partiel. Les salaires fixes (groupe comptable 301) reculent de 106'000 CHF. Ils incluent 250'000 CHF pour la réserve des points de poste, environ 1,0% pour des augmentations individuelles de salaire et une compensation du renchérissement de 1,0%. Le Conseil synodal arrête au début de décembre le taux de compensation du renchérissement. Il se fonde à cet effet sur le renchérissement effectif enregistré pendant l'année et

sur la décision du Conseil-Exécutif de Berne relative à la compensation du renchérissement pour le personnel de l'administration.

- La rubrique "Autres salaires" (groupe comptable 302) affiche une hausse d'environ 47'000 CHF pour un poste d'auxiliaire de durée limitée pour le projet d'archives de l'Eglise et de postes de stagiaires au sein du service juridique et du service de la communication.
- L'octroi de hausses individuelles de salaire entraîne une augmentation des cotisations sociales ordinaires (303 et 304). Le crédit supplémentaire prévu dans le budget 2010 pour couvrir d'éventuelles mesures d'assainissement de la caisse de pensions n'est pas renouvelé en 2011.
- Gestion des postes: depuis le Synode d'hiver 2001, le nombre de points de poste accordés est de 6'111. La réserve des points de poste à disposition du Conseil synodal est épuisée depuis plusieurs années. Si la plupart des ressources approuvées en 2010 au titre de mesures spéciales dans le domaine du personnel ont pu être intégrées dans les emplois réguliers, il reste à résoudre certains problèmes dans le cadre de la planification des tâches et des ressources. Pour résoudre ces problèmes et être en mesure de réagir rapidement et avec souplesse en cas de nécessité subite de créer un nouveau poste, le Conseil synodal propose la création d'une réserve spéciale de 200 points, jusqu'à fin 2012 au plus tard, lorsque les services généraux se seront regroupés et réorganisés sur leur nouveau lieu d'activité.

31 Biens, services et marchandises

- Les dépenses de biens, services et marchandises progressent d'environ 276'000 CHF ou 6% par rapport à 2010. Les budgets des secteurs ne comprennent aucune hausse à titre de compensation du renchérissement. Les augmentations de crédit doivent être dûment motivées.
- Les charges de la rubrique frais administratifs et de fonctionnement (310) augmentent d'environ 17'000 CHF en raison du coût unique d'impression du règlement révisé et d'une correction à la hausse du crédit consacré aux imprimés.
- Le montant des dépenses pour les mandats et les honoraires (311) recule de 142'000 CHF. Plusieurs projets sont toujours en cours (projets liés au déménagement des services généraux, archives de l'Eglise, assistance juridique pour l'élaboration des objectifs de la législation, avenir de l'EPT, etc.). Le crédit unique de 175'000 CHF destiné à des mesures urgentes dans le secteur Théologie n'est pas renouvelé.
- Les charges d'infrastructure de bureau reculent d'environ 10'000 CHF (312). Le crédit prévu couvrira le remplacement indispensable de certains meubles en vue de l'installation dans les nouveaux locaux. On relève peu de changement en ce qui concerne les frais de locaux (313; loyers inchangés, légère hausse des charges en raison de l'augmentation du prix de l'énergie), les dépenses pour les rencontres, projets et campagnes (316) et les frais divers (319).
- Le coût des campagnes d'information (314) augmente d'environ 230'000 CHF. Cette hausse est principalement due à des dépenses (uniques) pour le projet de marketing de l'Eglise, pour la réorganisation de la circulaire et de la lettre d'information et pour la préparation du rapport de la décennie 2001 - 2010. Le coût des campagnes d'information dans les secteurs (publications, programmes, etc.) a quelque peu baissé.
- Les crédits pour projets (317) augmentent d'environ 136'000 CHF. Ils incluent désormais le coût total des cours de pédagogie religieuse (57'000) du secteur Catéchèse et des cours du secteur Paroisses et formation (92'000), désormais imputés dans les deux cas selon le système brut. Après déduction des recettes imputées séparément, les charges nettes restantes égalent les montants budgétés pour 2010. Recalculées selon la nouvelle méthode comptable, les charges totales de cette rubrique se maintiennent à leur niveau de l'année précédente.

32 Subventions pour tâches paroissiales et régionales

- Les subventions réglementaires pour des tâches paroissiales (321), qui sont des charges liées, reculent légèrement. Elles concernent pour la plupart des contributions de construction destinées à des paroisses soleuroises.
- Le montant des subventions pour des tâches paroissiales (322) reste inchangé.

33 Subventions pour œuvres et institutions

- Les contributions liées (331) progressent d'environ 21'000 CHF ou 0,3%. La faiblesse de la hausse est réjouissante si l'on sait qu'une bonne part des contributions versées aux institutions bénéficiaires couvrent des charges salariales. Les efforts déployés pour mettre en œuvre les mesures d'économies demandées entraînent une baisse des contributions à la FEPS et aux Médias réformés. Par ailleurs, il n'y a pas de contribution prévue pour la Fédération suisse de diaconie, en voie de réorganisation. Les hausses des contributions au Centre Social Protestant, à la Conférence des Eglises Protestantes Romandes (CER) et à l'Institut für Bildungsmedien de Berne (anciennement Berner Schulwarte) s'expliquent par la compensation du renchérissement. Par ailleurs, le Synode a compensé la suppression de la contribution à la paroisse africaine par une hausse du crédit destiné à l'intégration des nouvelles Eglises de migrants. Les contributions aux œuvres et institutions suivantes restent inchangées: office de consultation sur l'asile, EPER, mission21/dm-échange et mission, centres de consultation pour les requérants d'asile et association "Service de consultation pour sans-papiers". La restructuration du Centre de Sornetan permet d'abaisser la contribution à ce dernier de 13'000 CHF
- Les contributions non liées (332) restent presque inchangées, même si celle destinée au Service œcuménique Eglise et environnement est relevé de 10'000 CHF pour financer un mandat supplémentaire (voir sous nouveaux petits crédits récurrents).

34 Subsides pour des particuliers

- Malgré le nouveau règlement, les montants octroyés en 2008 et 2009 au titre des bourses sont restés étonnamment faibles (341). Une campagne d'information a été menée en 2010 au sein de la faculté pour informer les étudiants des bourses proposées par l'Eglise. Nous nous attendons à présent à une hausse du nombre des demandes et des montants en 2011, par rapport à 2009.
- La révision du règlement n'a pas non plus influencé autant qu'attendu l'évolution des subsides aux cours de formation continue (342). Si leur montant au budget 2011 est en baisse par rapport à 2010, il dépasse tout de même de 23'000 CHF les dépenses effectives de 2009.

35 Intérêts passifs

En ce qui concerne les charges d'intérêts sur les avoirs des fonds, nous nous attendons à une hausse des taux d'intérêt en 2010. Compte tenu de la révision à la baisse de ces prévisions, un montant de 50'000 CHF devrait suffire. Grâce au bon niveau des liquidités, les banques ne percevront toujours pas d'intérêts passifs.

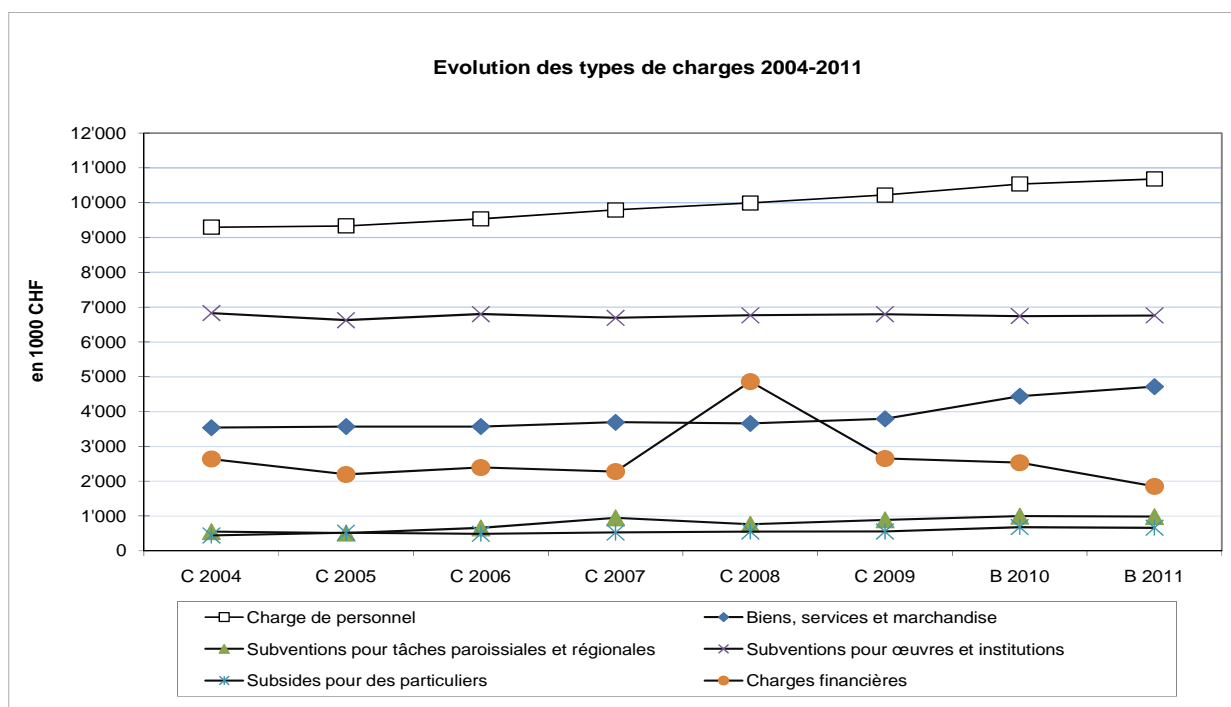
37 Attributions à financements spéciaux et provisions

En raison d'une modification du règlement (décision du Synode d'été 2008), des versements sont régulièrement effectués au fonds des bourses depuis 2009. Les prestations effectives sont désormais couvertes par des prélèvements sur ce fonds. Les charges totales de 1'025'300 CHF comprennent le versement au fonds de secours (10'000) et le versement d'une provision de 800'000 CHF pour la transformation de l'immeuble situé à la rue Altenberg (préfinancement des investissements).

38 Dépréciations

Le patrimoine administratif est déprécié sur la base de différents taux, conformément à l'ordonnance sur les dépréciations: 30% de la valeur résiduelle pour l'équipement informa-

tique, 10% de la valeur résiduelle du patrimoine administratif. En 2010, la dette qui subsistait sur la propriété par étage située à l'Ahornweg (classes de l'EPT) sera entièrement amortie. Il n'y a plus aucun montant à inscrire à cette rubrique pour 2011. La valeur du patrimoine administratif et de l'équipement informatique s'établira à environ 160'000 CHF à fin 2010. Après déduction des 51'500 CHF de dépréciations réglementaires, la valeur résiduelle se montera à 119'680 CHF. Par souci de réduction de la charge financière, nous proposons d'amortir intégralement cette rubrique en 2011.



Comme le montre le graphique, la répartition des types de charges n'évolue que très lentement. La progression des charges de biens et services ressort nettement pour les années marquées par des projets ponctuels. Les charges de personnel restent très stables et n'augmentent que d'environ 1,5% par an (compensation du renchérissement, hausses individuelles sur la base de l'ordonnance sur les traitements, adaptation des indemnités des Conseillers synodaux). L'année 2011 se caractérise même par un léger ralentissement de la hausse des charges (économies réalisées grâce à des mutations de personnel).

40 Prestations des paroisses, octroi d'un rabais de 1%

- Sur la base des annonces des paroisses et sous réserve que le taux de redevance reste inchangé, les recettes de l'ensemble des paroisses bernoises sont inférieures de 1,22% soit 230'000 CHF - à leur niveau de l'année précédente. Les paroisses soleuroises n'avaient pas encore annoncé leurs chiffres définitifs au moment de l'établissement du budget. Nous nous appuyons sur l'hypothèse de recettes fiscales inchangées par rapport à l'année précédente. Le montant inscrit à la rubrique 400 inclut un rabais de 1% sur ces recettes pour amortir la baisse des recettes des paroisses due à la nouvelle loi sur les impôts et à la mauvaise conjoncture économique. Cette remise représente un montant total de 236'000 CHF environ. Un rabais de 1'000 CHF est également octroyé à l'Eglise du Jura, qui se ressent également des effets de la conjoncture.
- En ce qui concerne les subventions des paroisses (402), la baisse est due au recul du nombre des catéchumènes, qui forment la base de calcul de la subvention au centre de documentation. Pour les mêmes raisons qui motivent sa remise sur la contribution ordinaire, le Conseil synodal a décidé de maintenir à 20 CHF (au lieu de 40) en 2011 le montant facturé par catéchumène. La baisse de recettes s'élève ici à environ 126'000 CHF

41 Subventions de la Confédération, du canton et des Eglises

Les subventions de la Confédération et des cantons (410 et 411) augmentent légèrement, par suite de l'adaptation au renchérissement de la participation du canton au financement de l'office de consultation sur l'asile. Les contributions des autres Eglises cantonales (413) restent inchangées.

43 Dédommagements, remboursements

L'excédent de recettes au groupe 433 s'explique par l'application du système brut pour les cours de formation des catéchètes et les cours du secteur Paroisses et formation. Les recettes budgétées s'élèvent désormais à 140'000 CHF environ pour 2011.

45 Revenus des biens

Les recettes sur titres ont été surestimées en 2010. Etant donné que le bas niveau des taux d'intérêt devrait se prolonger, on peut s'attendre à ce que les recettes demeurent faibles. L'évolution des taux est suivie en permanence et la stratégie de placement est adaptée en temps voulu.

47 Retraits de financements spéciaux

Les retraits de fonds (470) servent à couvrir les futures bourses et le coût résiduel de l'immeuble de Gwatt (mandat à la Gwatt-Immobilier AG pour gérer la parcelle restante).

3. Evaluation globale

Le budget 2011 et les résultats révisés du plan financier 2011 - 2015 confirment l'évolution à long terme des finances de l'Union synodale. S'il est certain qu'à court terme, les ressources à disposition suffiront à couvrir les tâches et les projets à réaliser, il faut que nous nous préparions à une baisse des recettes à long terme. Pour l'heure, la situation favorable nous permet encore d'octroyer un rabais sur les redevances des paroisses et les contributions au centre de documentation. En préfinançant plusieurs grands projets et de tâches liées, nous pouvons réduire quelque peu la pression financière pour les prochaines années. La limitation dans le temps des nouveaux crédits nous permet d'accroître notre marge de manœuvre pour le jour où la baisse des recettes se fera douloureusement sentir. Ces mesures sont possibles uniquement parce que les recettes ont reculé moins nettement qu'on le redoutait dans la plupart des paroisses en 2009.

Le projet de planification des tâches et des ressources a produit des effets positifs sur le budget 2011 en permettant de couvrir (tout juste), grâce aux points de poste autorisés, les besoins en personnel les plus urgents. Le déséquilibre entre les ressources financières et les ressources humaines, limitées par la politique de blocage des postes, reste criant. La création d'une nouvelle réserve de points de poste n'entraîne pas de hausse majeure des charges de personnel, grâce à la grande retenue affichée dans les autres domaines de dépenses. Le Conseil synodal est persuadé qu'il s'agit là d'une mesure judicieuse, grâce à laquelle les tâches prévues pourront être réalisées.

Le nombre de demandes de nouveaux crédits récurrents demeure très faible, tandis que les charges des autres rubriques respectent les objectifs stratégiques fixés. Voilà qui est réjouissant. Le budget 2011 peut donc être considéré globalement comme équilibré et conforme à l'évolution à long terme. Les commentaires du plan financier 2011 - 2015 contiennent d'autres informations sur l'évolution des finances à moyen et à long termes.

4. Gestion des postes

Base: Règlement d'organisation des structures et des Services généraux de l'Eglise.

Art. 23, al. 1: « Le Conseil synodal dispose d'un total de points de poste pour accomplir la mission des Services généraux de l'Eglise. Ce total comprend toutes les collaboratrices et tous les collaborateurs au bénéfice d'un engagement ferme. »

Art. 23, al. 2: « Le total des points de poste est fixé par le Synode. »

Art. 24, al. 2: « Le Conseil synodal est habilité à gérer sous sa propre responsabilité les points de poste accordés dans les limites du total de points fixé par le Synode. »

Points de poste pour 2011

Points de poste approuvés par le Synode (Synode d'hiver 2003)		6111
	Points de poste demandés	
Vue d'ensemble	% postes	points
Chancellerie des Eglises	760	825
Service centraux	940	864
Diaconie	855	893
Paroisses et formation	1055	1095
Catéchèse	665	661
ŒTN - Migration	565	605
Théologie	470	558
Ecole préparatoire de théologie de Berne (EPT)	220	283
Centre de coordination pour la formation théologique pratique (KOPTA)	100	126
Total intermédiaire	5630.00	5909
Conseil synodal	100	182
Total	5730.00	6091
Situation et proposition pour 2011		
	Stellen-%	Punkte
Réserve de points au 31.12.2010		20
Mesures d'urgence 2011	110	106
Domaine de tâches Eglises de la migration et dialogue interreligieux		
Projets en cours dans le secteur Théologie		
Points manquants 2011		-86
Proposition au Synode		
Points à durée déterm. jusqu'à projet déf. planification ressources et tâches		200
Réserve à la disposition du Conseil synodal		114

S'appuyant sur les calculs effectués au 1^{er} janvier 2004, le Synode d'hiver avait fixé à 6'111 le total des points de poste en 2003. L'augmentation des tâches au fil des ans a entraîné l'épuisement progressif de cette réserve. L'analyse des comptes annuels montre que le manque de personnel a souvent empêché la réalisation de projets planifiés, que les conditions d'exploitation ou des circonstances extérieures rendaient impératifs. Le projet de planification des tâches et des ressources a déjà entraîné certains changements dans le plan de postes. Ceux-ci ont permis le transfert dans l'effectif des emplois ordinaires de quelque 220 points de poste accordés au titre de mesures d'urgence. Plusieurs projets qui pourraient influencer ce tableau à moyen terme ne pourront pas être terminés d'ici à fin 2010, de sorte que les besoins en personnel ne sont pas encore défini-

tivement connus. Le Conseil synodal a constaté par ailleurs que la réalisation de projets limités dans le temps rendait nécessaire un nombre croissant de points de poste. Dans le système actuel, la couverture de ces besoins n'est possible qu'en recourant à une réserve. Les 200 points de dotation demandés pour 2011 semblent adaptés à ces besoins. Les charges de 250'000 CHF représentées par cette réserve (cotisations sociales comprises) figurent dans le budget, mais n'entraînent pas de hausse de la masse salariale globale par rapport à l'année précédente. Le plan financier 2011- 2015 contient davantage de détails sur la planification des tâches et des ressources.

Le Conseil synodal est d'avis que les points de poste de la réserve seront nécessaires jusqu'à l'achèvement du projet de planification des tâches et des ressources. La gestion des postes est soumise chaque année avec le budget au Synode. La réserve de points de poste demandée n'affecte aucunement les résultats de la planification des tâches et des ressources et de la politique en matière de personnel des années à venir.

5. Propositions

En même temps qu'il lui soumet le budget 2011, le Conseil synodal présente au Synode les propositions suivantes:

1. Gestion des postes:

- 1.1 Le Synode approuve pour 2011 le plafonnement à 6'111 points du total des postes et la constitution d'une réserve de 200 points de poste à la disposition du Conseil synodal.

2. Budget

Le Synode décide,

- 2.1 d'appliquer un taux de redevance de 26,8‰ de l'impôt simple aux paroisses bernoises,
2.2. d'appliquer un taux de redevance de 11,65‰ des impôts encaissés par le canton aux paroisses soleuroises,
2.3. d'accorder un rabais de 1,0% sur les contributions définies aux points 2.1 et 2.2,
2.4 de fixer la contribution de l'Eglise du Jura à 77'000 CHF,
2.5 d'accorder un rabais de 1'000 CHF à l'Eglise du Jura,
2.6 d'approuver le budget 2011 de l'Union synodale réformée évangélique Berne-Jura, présentant des dépenses de **25'650'940 CHF**
des recettes de **26'071'140 CHF**
et un excédent de recettes de **420'200 CHF**

Berne, septembre 2010

Au nom du Conseil synodal:

Le responsable des services centraux:
Hans Ulrich Krebs

Le responsable des finances:
Willy Oppliger

RECAPITULATION

	BUDGET 2011		BUDGET 2010		COMPTE 2009	
	CHARGES	REVENUS	CHARGES	REVENUS	CHARGES	REVENUS
COMPTE DE FONCTIONNEMENT	25'650'940.00	26'071'140.00	25'919'550.00	26'331'850.00	24'902'490.25	25'672'678.58
Excédent de revenus	420'200.00		412'300.00		770'188.33	
0 AUTORITES, POSTES PASTORAUX, FEPS, MEDIAS	6'452'960.00	105'240.00	5'668'550.00	113'440.00	5'632'530.90	145'267.40
CHARGES NETTES		6'347'720.00		5'555'110.00		5'487'263.50
1 SERVICES CENTRAUX	2'207'480.00	291'900.00	2'283'850.00	281'000.00	2'300'106.65	315'980.00
CHARGES NETTES		1'915'580.00		2'002'850.00		1'984'126.65
2 DIACONIE, PASTORALE	3'332'900.00	442'500.00	3'408'400.00	435'400.00	3'306'683.15	449'282.75
CHARGES NETTES		2'890'400.00		2'973'000.00		2'857'400.40
3 CATECHESE	2'161'700.00	272'700.00	2'108'650.00	227'900.00	2'003'643.80	224'387.75
CHARGES NETTES		1'889'000.00		1'880'750.00		1'779'256.05
4 EGLISE ET SOCIETE	3'307'520.00	187'400.00	3'204'500.00	79'200.00	2'914'932.65	86'277.45
CHARGES NETTES		3'120'120.00		3'125'300.00		2'828'655.20
5 EGLISE UNIVERSELLE, COOPERATION AU DEVELOPPEMENT	3'655'080.00	607'750.00	3'631'500.00	604'210.00	3'667'955.40	630'328.80
CHARGES NETTES		3'047'330.00		3'027'290.00		3'037'626.60
6 THEOLOGIE, MUSIQUE SACREE	3'419'000.00	558'850.00	3'600'100.00	571'200.00	3'394'586.65	532'044.05
CHARGES NETTES		2'860'150.00		3'028'900.00		2'862'542.60
9 FINANCES ET CONTRIBUTIONS, CENTRE DE GWAT	1'114'300.00	23'604'800.00	2'014'000.00	24'019'500.00	1'682'051.05	23'289'110.38
REVENUS NETS	22'490'500.00		22'005'500.00		21'607'059.33	

CLASSIFICATION PAR NATURE

		BUDGET 2011		BUDGET 2010		COMPTE 2009
		CHARGES	REVENUS	CHARGES	REVENUS	REVENUS
COMPTE DE FONCTIONNEMENT		25'650'940.00	26'071'140.00	25'919'550.00	26'331'850.00	25'672'678.58
Excédent de revenus		420'200.00		412'300.00		
3	CHARGES	25'650'940.00		25'919'550.00		25'672'678.58
30	Charges de personnel	10'680'630.00		10'535'500.00		10'219'494.15
300	Autorités et commissions	910'400.00		760'200.00		715'960.70
301	Salaires personnel	6'892'200.00		6'698'400.00		6'796'670.30
302	Autres salaires, honoraires propres	754'900.00		707'900.00		649'238.05
303	Contributions ass. sociales (AVC/AI/APG/AC)	631'300.00		616'650.00		624'462.25
304	Contributions ass. personnel	837'900.00		1'030'200.00		859'838.35
305	Contr. ass. accidents, indemnités	136'850.00		129'550.00		135'436.25
307	Défraiements	235'700.00		263'200.00		199'531.65
308	Formation continue, retraite, supervision	235'000.00		263'700.00		158'724.20
309	Autres charges de personnel	46'380.00		65'700.00		79'632.40
31	Biens, services et marchandises	4'714'810.00		4'438'800.00		3'792'071.07
310	Frais généraux administratifs et de fonctionnement, matériel scolaire	469'910.00		452'650.00		413'376.05
311	Mandats externes, délégations	613'500.00		755'400.00		383'350.45
312	Infrastructure de bureaux	142'500.00		152'800.00		176'021.00
313	Frais de locaux	944'900.00		920'600.00		968'494.80
314	Campagnes d'information, publications	831'300.00		602'300.00		491'373.45
315	Bibliothèque, documentation, littérature	93'900.00		80'400.00		70'241.65
316	Rencontres, projets, campagnes	308'800.00		301'800.00		339'436.20
317	Cours, séminaires, sessions	1'241'600.00		1'105'950.00		911'713.12
319	Frais divers	68'400.00		66'900.00		38'064.35
32	Subventions pour tâches paroissiales et régionales	983'300.00		994'310.00		889'390.85
321	Subvention pour tâches paroissiales	237'000.00		246'000.00		182'245.55
322	Subventions récurrentes pour tâches régionales	746'300.00		748'310.00		707'145.30
33	Subventions pour œuvres et institutions	6'761'320.00		6'740'740.00		6'797'303.38
331	Contributions liées	5'200'100.00		5'179'900.00		5'074'679.80

CLASSIFICATION PAR NATURE

		BUDGET 2011		BUDGET 2010		COMPTE 2009	
		CHARGES	REVENUS	CHARGES	REVENUS	CHARGES	REVENUS
332	Contributions non liées	1'561'220.00		1'560'840.00		1'722'623.58	
34	Subsides pour des particuliers	661'000.00		679'200.00		554'517.55	
341	Bourses	294'000.00		306'000.00		211'667.00	
342	Finances de cours	342'500.00		357'700.00		319'179.35	
343	Dépannages	24'500.00		15'500.00		23'671.20	
35	Intérêts passifs	51'000.00		203'000.00		20'086.55	
351	Intérêts pour dettes à court terme					5'108.00	
355	Intérêts sur avoirs de fonds	50'000.00		200'000.00		14'741.90	
356	Intérêts sur compte particuliers	1'000.00		3'000.00		236.65	
36	Subventions redistribuées	354'600.00		351'000.00		348'254.00	
360	Subventions redistribuées	354'600.00		351'000.00		348'254.00	
37	Attributions à financements spéciaux et provisions	1'025'300.00		1'497'000.00		1'684'972.55	
370	Attribution aux fonds	1'025'300.00		1'497'000.00		1'684'972.55	
38	Dépréciations, Clôture	171'180.00		227'000.00		1'101'095.33	
381	Dépréciations immeubles			107'000.00		11'760.00	
382	Dépréciations équipement informatique	51'500.00		120'000.00		169'147.00	
383	Dépréciations complémentaires	119'680.00				150'000.00	
389	Excédent de revenus					770'188.33	
39	Imputations internes	247'800.00		253'000.00		265'493.15	
390	Charges/revenus imputées	247'800.00		253'000.00		265'493.15	

CLASSIFICATION PAR NATURE

		BUDGET 2011		BUDGET 2010		COMPTE 2009	
		CHARGES	REVENUS	CHARGES	REVENUS	CHARGES	REVENUS
4	REVENUS		26'071'140.00		26'331'850.00		25'672'678.58
40	Prestation des paroisses et de l'Eglise du canton du Jura		23'872'000.00		24'049'000.00		23'505'563.05
400	Contributions des paroisses		23'509'000.00		23'676'000.00		23'128'226.00
401	Collectes des paroisses		105'000.00		108'000.00		115'897.05
402	Subventions des paroisses		182'000.00		188'000.00		186'440.00
405	Contributions de l'Eglise du Jura		76'000.00		77'000.00		75'000.00
41	Subventions de la Confédération, du canton et des Eglises		604'150.00		598'810.00		579'555.35
410	Confédération				3'000.00		
411	Canton		400'000.00		392'000.00		402'976.00
412	Eglises réformées cantonales		47'000.00		46'600.00		20'613.00
413	Autres Eglises		157'150.00		157'210.00		155'966.35
43	Dédommagements, remboursements		681'390.00		509'740.00		654'682.70
431	Taxes, particulations, remboursements		197'990.00		190'540.00		310'248.95
432	Produit de ventes		12'400.00		14'700.00		13'985.80
433	Taxes de cours et de séminaires, écolages		455'000.00		297'500.00		313'891.00
439	Divers dédommagements		16'000.00		7'000.00		16'556.95
45	Revenus des biens		126'300.00		224'300.00		106'382.76
451	Intérêts sur avoirs en banque et CCP		50'000.00		150'000.00		19'846.65
453	Intérêts sur avances et prêts		3'500.00		1'500.00		10'276.10
455	Revenus immobiliers		71'800.00		71'800.00		72'836.30
456	Revenus de participations		1'000.00		1'000.00		3'423.71
46	Subventions redistribuées		354'600.00		351'000.00		351'854.00
460	Subventions redistribuées		354'600.00		351'000.00		351'854.00
47	Retraits de financements spéciaux et provisions		185'300.00		346'000.00		209'147.57
470	Retrait de fonds		185'300.00		196'000.00		110'478.80
475	Retrait de provision				150'000.00		98'668.77
49	Imputations internes		247'400.00		253'000.00		265'493.15
490	Charges/revenus imputées		247'400.00		253'000.00		265'493.15

COMPTE DE FONCTIONNEMENT

		BUDGET 2011		BUDGET 2010		COMPTE 2009	
		CHARGES	REVENUS	CHARGES	REVENUS	CHARGES	REVENUS
C = Ces positions sont expliquées dans l'annexe							
COMPTE DE FONCTIONNEMENT		25'650'940.00	26'071'140.00	25'919'550.00	26'331'850.00	24'902'490.25	25'672'678.58
		420'200.00		412'300.00		770'188.33	
0	AUTORITÉS, POSTES PASTORAUX, FEPS, MÉDIAS	6'452'960.00	105'240.00	5'668'550.00	113'440.00	5'632'530.90	145'267.40
20	Synode	297'700.00		334'300.00		238'692.70	
C	020.300.01 Indemnités députés	90'000.00		115'000.00		66'432.80	
	020.300.02 Indemnités procès-verbal	11'500.00		13'000.00		9'669.40	
	020.300.03 Indemnités bureau et commissions synodales	25'000.00		24'000.00		25'120.00	
	020.300.04 Indemnités bureau CEG/COFI	5'000.00		4'200.00		5'136.45	
	020.303.01 Contributions assurances sociales	1'200.00		2'000.00		1'137.30	
	020.303.02 Caisse d'allocations familiales, contr.	1'000.00		1'500.00		921.95	
	020.305.01 Contributions assurances-accidents	100.00		100.00		95.55	
	020.307.01 Défraiements des députés	50'000.00		68'500.00		38'668.10	
	020.307.02 Remb. des frais aux commissions synodales	7'500.00		6'500.00		5'459.35	
	020.310.01 Impression procès-verbal	23'000.00		20'000.00		20'738.50	
	020.311.01 Mandats externes	30'000.00		29'000.00		29'366.95	
	020.311.02 Interprètes et huissiers	17'200.00		15'000.00		12'247.30	
	020.311.03 Vérification des comptes	20'000.00		20'000.00		10'784.30	
C	020.317.01 Formation des députés au Synode	3'000.00		1'000.00			
	020.319.01 Frais divers	1'200.00		2'500.00		621.70	
	020.319.02 Crédit pour la présidence	2'000.00		2'000.00		2'293.05	
	020.390.01 Charges imputées (secrétariat)	10'000.00		10'000.00		10'000.00	
30	Conseil synodal	1'502'400.00		975'550.00		895'038.55	15'000.00
C	030.300.01 Salaires conseillers synodaux	724'000.00		545'000.00		570'522.15	
	030.300.03 Indemnités commissions	4'500.00		1'500.00		800.00	
	030.300.04 Indemnités pour mandats extraord. CS	10'000.00		10'000.00			
C	030.301.01 Salaires emplois fixes			14'400.00		14'474.20	
C	030.301.02 Réserve points de postes	250'000.00					
	030.302.01 Indemnités pour mandats extraord. collaborateurs de l'Eglise	30'000.00		30'000.00		16'479.65	
	030.303.01 Contributions assurances sociales	44'800.00		33'100.00		31'525.60	
	030.303.02 Caisse d'allocations familiales, contrib.	12'300.00		10'900.00		10'805.05	
	030.304.01 Contributions assurances personnel	69'400.00		61'800.00		57'754.95	

COMPTE DE FONCTIONNEMENT

C	= Ces positions sont expliquées dans l'annexe	BUDGET 2011		BUDGET 2010		COMPTE 2009	
		CHARGES	REVENUS	CHARGES	REVENUS	CHARGES	REVENUS
	030.305.01	Contributions assurances accidents, indemnité journ. et RC	12'500.00		9'150.00		9'359.75
	030.307.01	Défraiements Conseil synodal	40'000.00		40'000.00		36'195.80
	030.307.02	Défraiements commissions	700.00		1'000.00		728.90
	030.308.01	Formation continue	7'700.00		7'700.00		
	030.308.02	Retraits	12'500.00		12'000.00		5'015.80
	030.310.01	Forfait pour frais de bureau	34'000.00		34'000.00		34'310.30
C	030.311.01	Mandats externes	160'000.00		80'000.00		64'296.05
	030.311.02	Délégations	4'500.00		8'000.00		521.50
	030.317.01	Conférences, cours et séminaires	35'000.00		33'000.00		17'452.95
C	030.319.01	Crédit à libre disposition Conseil synodal	30'000.00		30'000.00		12'819.80
	030.319.02	Crédit à libre disposition délégation de la condition féminine	20'500.00		14'000.00		11'976.10
	030.431.09	Remboursements divers					15'000.00
31	Chancellerie de l'Eglise	1'404'360.00	12'000.00	1'342'400.00	25'500.00	1'376'583.85	30'517.50
	031.301.01	Salaires emplois fixes	930'500.00		915'400.00		932'720.35
C	031.302.01	Autres salaires, honoraires propres	75'000.00		35'000.00		1'416.65
C	031.303.01	Contributions assurances sociales	62'200.00		56'500.00		56'584.45
	031.303.02	Caisse d'allocations familiales, contrib.	16'900.00		17'500.00		18'205.55
	031.304.01	Contributions assurances personnel	100'600.00		106'000.00		104'179.05
	031.305.01	Contributions assurances accidents, indemnité journ. et RC	16'000.00		15'500.00		16'322.90
	031.307.01	Défraiements	4'300.00		3'100.00		4'349.00
	031.308.01	Formation continue	13'200.00		13'200.00		9'571.10
	031.308.02	Retrait, supervision	3'600.00		3'500.00		2'156.70
	031.309.01	Recrutement de personnel					3'571.90
	031.309.02	Autres frais de personnel	1'200.00		1'200.00		1'634.95
	031.310.01	Matériel de bureau, papier	18'500.00		16'500.00		20'929.95
	031.310.02	Taxes de communication	5'800.00		5'500.00		5'716.45
	031.310.03	Frais d'envoi, taxes CCP	13'000.00		13'500.00		11'404.85
C	031.310.04	Imprimés divers	18'300.00		7'400.00		13'282.60
	031.310.09	Matériel courant pour ménages/groupes	360.00		500.00		273.50
	031.311.01	Honoraires mandats externes	4'000.00		15'500.00		30'838.65
	031.312.01	Acquisitions infrastructure de bureaux	3'600.00		3'500.00		24'673.10
	031.312.02	Leasing, entretien infrastructure de bureaux	23'000.00		19'000.00		23'130.40
	031.315.01	Journaux, revues	6'000.00		6'000.00		5'592.50

COMPTE DE FONCTIONNEMENT

C	= Ces positions sont expliquées dans l'annexe	BUDGET 2011		BUDGET 2010		COMPTE 2009	
		CHARGES	REVENUS	CHARGES	REVENUS	CHARGES	REVENUS
	031.315.02 Littérature, documentation	2'500.00		2'500.00		2'160.70	
	031.319.01 Frais divers	800.00		1'800.00		368.55	
	031.390.01 Charges imputées (frais de location)	85'000.00		83'800.00		87'500.00	
	031.431.01 Versements APG et indemnités journ.						4'709.50
	031.431.09 Remboursements divers		2'000.00		2'000.00		2'308.00
C	031.490.01 Charges imputées (IKK/CIC, secrétariat Synode)		10'000.00		23'500.00		23'500.00
	32 Service de la communication	644'000.00	18'500.00	374'000.00	13'000.00	293'337.35	20'503.50
	032.311.01 Honoraires mandats externes	20'000.00		15'000.00		6'031.35	
C	032.314.01 Circulaires, newsletter	130'000.00		95'000.00		103'096.15	
C	032.314.02 Rapport d'activité	50'000.00		43'500.00		37'736.25	
	032.314.03 Documentation sur notre Eglise	30'000.00		28'000.00			
C	032.314.04 Envoi groupé	40'000.00		20'000.00		39'811.70	
C	032.314.05 Rapport de la décennie	20'000.00		5'000.00			
C	032.314.07 Marketing de l'Eglise	150'000.00					
C	032.314.09 Publications diverses	48'000.00		22'000.00		21'616.05	
C	032.314.10 Actualisation Internet	52'000.00		41'500.00		31'526.45	
	032.316.01 RP, publicité	60'000.00		60'000.00		38'657.80	
	032.316.02 Réalisation du concept de communication	35'000.00		35'000.00		12'708.50	
	032.317.01 Cours médias	9'000.00		9'000.00		1'757.50	
	032.317.02 Formation à la participation aux foires					395.60	
	032.431.02 Envoi groupé		5'000.00		5'000.00		7'990.00
	032.433.01 Contrib. des partic. au courssur les médias		2'500.00		2'000.00		2'358.50
	032.490.01 Charges imputées (envois groupés)		11'000.00		6'000.00		10'155.00
	35 Présence des Eglises dans des expositions	170'000.00	45'340.00	170'000.00	46'340.00	187'790.25	45'738.00
	035.316.01 Frais de projet Participation expositions	170'000.00		170'000.00		187'790.25	
	035.402.01 Contributions paroisses		12'000.00		13'000.00		12'100.00
	035.413.01 Contributions Eglise catholique romaine		33'000.00		33'000.00		32'810.00
	035.431.01 Contributions de tiers		340.00		340.00		340.00
	035.431.09 Remboursements divers						488.00
	Médias, journalisme	739'900.00	20'000.00	750'000.00	20'000.00	766'252.10	20'000.00
	036.322.01 Rédaction 'Vie Protestante'	28'300.00		28'300.00		28'300.00	
C	036.331.01 Médias réformés	533'400.00		548'200.00		561'209.00	

COMPTE DE FONCTIONNEMENT

C	= Ces positions sont expliquées dans l'annexe	BUDGET 2011		BUDGET 2010		COMPTE 2009		
		CHARGES	REVENUS	CHARGES	REVENUS	CHARGES	REVENUS	
	036.331.02	Office protestant des médias OPM	95'700.00		94'400.00		94'350.00	
	036.332.01	Sämann' en braille	6'000.00		6'000.00		5'202.10	
	036.332.02	Centre d'information évangélique Eglises-sectes-religions	23'100.00		23'100.00		23'084.00	
	036.332.04	Fondation 'Visage Protestant', 'Téléglise'	50'000.00		50'000.00		50'000.00	
	036.332.06	Communauté évangél. de travail	3'400.00				4'107.00	
	036.413.01	Contribution CSJ pour CER		20'000.00		20'000.00		20'000.00
	40	Conférence interconfessionnelle (IKK/CIC)			13'500.00		13'500.00	
C	040.390.01	Charges imputées			13'500.00		13'500.00	
	50	Commission des recours	3'000.00		3'000.00			
	050.300.01	Indemnités Commission	3'000.00		3'000.00			
	60	Postes pastoraux propres aux paroisses	11'000.00		13'000.00		7'364.80	
	060.311.01	Installations	8'000.00		8'000.00		7'364.80	
	060.321.01	Contributions	3'000.00		5'000.00			
	61	Postes pastoraux régionaux	98'000.00	9'400.00	100'000.00	8'600.00	96'621.35	9'335.90
	061.322.01	Postes pastoraux régionaux	50'000.00		55'000.00		48'989.35	
	061.331.01	Assistance spirituelle en cas de catastrophe	48'000.00		45'000.00		47'632.00	
	061.413.01	Contr. Conférence interconfessionnelle (IKK/CIC)		9'400.00		8'600.00		9'335.90
	90	Fédération des Eglises (FEPS)	1'580'900.00		1'591'100.00		1'571'249.90	4'172.50
	090.307.01	Indemnités délégués	7'000.00		7'000.00		6'834.90	
C	090.331.01	Participation aux frais administratifs	1'540'000.00		1'550'000.00		1'537'650.00	
	090.331.02	Conférences ecclésiales	33'900.00		34'100.00		26'765.00	
	090.431.09	Remboursements divers						4'172.50
	99	Contributions diverses, crédit global	1'700.00		1'700.00		186'100.05	
	099.332.01	Annuaire suisse de droit ecclésial	1'700.00		1'700.00		1'643.00	
	099.332.02	Crédit global					184'457.05	

COMPTE DE FONCTIONNEMENT

C = Ces positions sont expliquées dans l'annexe		BUDGET 2011		BUDGET 2010		COMPTE 2009		
		CHARGES	REVENUS	CHARGES	REVENUS	CHARGES	REVENUS	
C	1	SERVICES CENTRAUX	2'207'480.00	291'900.00	2'283'850.00	281'000.00	2'300'106.65	315'980.00
	100	Secteur Services centraux	1'342'700.00	80'500.00	1'334'050.00	76'500.00	1'280'571.55	91'924.05
C	100.301.01	Salaires emplois fixes	825'500.00		828'000.00		860'586.95	
C	100.302.01	Autres salaires, honoraires propres	92'700.00		38'900.00		36'915.70	
	100.303.01	Contributions assurances sociales	56'300.00		50'800.00		54'215.25	
	100.303.02	Caisse d'allocations familiales, contr.	15'200.00		16'000.00		17'456.75	
	100.304.01	Contributions assurances personnelles	88'300.00		102'500.00		109'174.40	
	100.305.01	Contributions assurances accidents, indemnité journ. et RC	15'600.00		14'500.00		16'519.45	
	100.307.01	Défraiements	1'000.00		1'000.00		695.90	
	100.308.01	Formation continue	11'000.00		9'300.00		7'740.05	
	100.308.02	Retraite, supervision	2'500.00		3'500.00		623.70	
	100.308.03	Formation 'harcèlement sexuel'					2'132.00	
	100.309.01	Recrutement de personnel					18'864.40	
	100.309.02	Autres frais de personnel	1'300.00		2'200.00		5'218.40	
	100.309.03	Service de consultation sociale externe	5'000.00		5'000.00		2'517.85	
	100.309.04	Contribution à la garde d'enfant	15'000.00		15'000.00		13'769.40	
	100.310.01	Matériel de bureau, papier	4'500.00		4'500.00		3'358.85	
	100.310.02	Taxes de communication	8'000.00		8'000.00		7'350.70	
	100.310.03	Frais d'envoi	6'000.00		6'000.00		6'128.25	
	100.310.04	Taxes bancaires et CCP	3'000.00		3'000.00		1'828.25	
C	100.310.05	Imprimés divers	16'000.00		25'000.00		14'574.45	
	100.310.06	Assurances mobilières	5'500.00		5'000.00		6'173.70	
	100.310.09	Matériel courant pour ménages/groupes	700.00		700.00		749.60	
C	100.311.01	Honoraires mandats externes	78'000.00		99'000.00		3'527.65	
	100.312.01	Acquisitions infrastructure de bureaux	2'000.00		4'600.00		1'250.65	
	100.312.02	Leasing, entretien infrastructure de bureaux	5'500.00		8'200.00		1'993.45	
	100.315.01	Journaux, revues	100.00		100.00		30.00	
	100.315.02	Littérature, documentation	1'800.00		2'500.00		1'885.45	
	100.319.01	Frais divers	500.00		600.00		568.20	
	100.332.01	Cotisations	200.00		100.00		1'384.00	
	100.390.01	Charges imputées (frais de location)	81'000.00		79'800.00		83'338.15	
	100.390.02	Charges imputées (administration)	500.00		250.00			
	100.400.01	Paroisses pour admin. péréquation financière		65'000.00		65'000.00		65'000.00
	100.431.01	Versements APG et indemnités journ.						17'776.15

COMPTE DE FONCTIONNEMENT

C	= Ces positions sont expliquées dans l'annexe	BUDGET 2011		BUDGET 2010		COMPTE 2009	
		CHARGES	REVENUS	CHARGES	REVENUS	CHARGES	REVENUS
	100.431.09		5'000.00		1'000.00		1'706.10
	100.432.01		6'000.00		6'000.00		3'166.90
	100.439.01		1'500.00		1'500.00		1'774.90
	100.490.01		3'000.00		3'000.00		2'500.00
	110		662'380.00		5'000.00		15'717.80
	Services informatiques						
C	110.301.01		168'700.00		215'000.00		213'330.65
	110.303.01		10'700.00		13'000.00		12'977.60
	110.303.02		2'800.00		4'200.00		4'159.80
	110.304.01		14'500.00		25'100.00		23'581.80
	110.305.01		3'000.00		3'700.00		3'837.95
	110.307.01		2'000.00		5'000.00		1'632.20
C	110.308.01		5'000.00		20'000.00		5'100.00
	110.308.02		9'000.00		9'000.00		112.15
	110.310.01		1'000.00		4'000.00		48.80
	110.310.03		50'000.00		50'000.00		42'298.20
	110.310.04		3'000.00		3'000.00		2'487.75
C	110.311.01		167'300.00		221'500.00		73'029.50
C	110.311.02						11'605.25
C	110.312.01		10'000.00		28'000.00		36'385.00
C	110.312.02		25'000.00		10'000.00		4'118.65
	110.313.01		13'500.00		13'500.00		13'404.00
	110.313.02		4'700.00		4'300.00		4'510.85
	110.315.01		1'000.00		1'000.00		287.00
	110.370.01						39'142.80
C	110.382.01		51'500.00		120'000.00		169'147.00
C	110.383.01		119'680.00				150'000.00
	110.431.01						5'938.00
	110.431.02			4'000.00	5'000.00		4'408.00
	110.431.09			5'000.00			5'371.80
	180		202'400.00		199'500.00		208'338.15
	Immeuble Bürenstrasse 12						
	180.302.01		3'000.00		5'200.00		9'869.05
	180.303.01		300.00		300.00		546.40
	180.303.02		100.00		100.00		188.50

COMPTE DE FONCTIONNEMENT

C	= Ces positions sont expliquées dans l'annexe	BUDGET 2011		BUDGET 2010		COMPTE 2009		
		CHARGES	REVENUS	CHARGES	REVENUS	CHARGES	REVENUS	
	180.305.01			100.00		20.70		
	180.313.01	98'000.00		98'000.00		101'995.00		
	180.313.02	68'000.00		60'800.00		61'134.00		
	180.313.03	30'000.00		30'000.00		29'200.65		
	180.313.04	3'000.00		5'000.00		5'383.85		
	180.490.01		202'400.00		199'500.00		208'338.15	
C	2	DIACONIE, PASTORALE	3'332'900.00	442'500.00	3'408'400.00	435'400.00	3'306'683.15	449'282.75
	200	Secteur Diaconie	1'709'400.00	47'900.00	1'758'100.00	37'400.00	1'738'758.85	68'946.75
	200.300.01	Indemnités commissions	2'800.00		6'300.00		10'393.20	
C	200.301.01	Salaires emplois fixes	1'025'500.00		1'053'500.00		1'059'566.40	
	200.302.01	Autres salaires, honoraires propres	10'300.00		10'200.00		9'159.30	
	200.303.01	Contributions assurances sociales	64'500.00		63'400.00		65'191.40	
	200.303.02	Caisse d'allocations familiales, contrib.	17'400.00		20'500.00		20'668.15	
	200.304.01	Contributions assurances personnel	111'800.00		128'000.00		120'171.60	
	200.305.01	Contributions assurances accidents, indemnité journ. et RC	18'400.00		18'600.00		19'523.70	
	200.307.01	Défraiements	10'000.00		10'000.00		12'615.50	
	200.307.02	Frais de déplacement des aumôniers de prison	10'000.00		11'000.00		7'141.20	
C	200.308.01	Formation continue	21'800.00		26'200.00		15'312.60	
	200.308.02	Retraite, supervision	12'500.00		12'500.00		5'496.05	
	200.309.01	Recrutement de personnel	3'000.00		4'000.00		4'147.40	
	200.309.02	Autres frais de personnel	2'300.00		3'400.00		2'834.95	
C	200.310.01	Matériel de bureau, imprimés	19'000.00		14'000.00		19'213.70	
	200.310.02	Taxes de communication	6'000.00		6'000.00		5'041.80	
	200.310.03	Frais d'envoi, taxes CCP	18'400.00		17'000.00		18'041.05	
	200.310.09	Matériel courant pour ménages/groupes	7'500.00		4'000.00		7'353.80	
	200.311.01	Honoraires mandats externes	3'500.00		5'000.00		3'062.15	
C	200.312.01	Acquisitions infrastructure de bureaux	2'800.00		7'300.00		436.50	
	200.312.02	Leasing, entretien infrastructure de bureaux	6'800.00		6'800.00		13'439.80	
	200.313.01	Loyer	163'000.00		160'200.00		160'282.20	
	200.313.02	Charges, frais de chauffage	44'000.00		44'700.00		40'028.75	
	200.313.03	Entretien des bureaux	2'000.00		2'000.00		5'551.90	
C	200.314.01	Campagnes d'information, publications	30'800.00		42'100.00		27'497.15	
	200.315.01	Journaux, revues	2'600.00		2'500.00		2'705.35	

COMPTE DE FONCTIONNEMENT

C	= Ces positions sont expliquées dans l'annexe	BUDGET 2011		BUDGET 2010		COMPTE 2009		
		CHARGES	REVENUS	CHARGES	REVENUS	CHARGES	REVENUS	
	200.315.02	Bibliothèque, documentation	3'700.00		4'450.00		3'916.65	
C	200.316.01	Projets	9'000.00		4'000.00		4'000.00	
C	200.317.01	Conférences, cours et séminaires	18'600.00		24'850.00		18'229.90	
C	200.317.02	Cultes, manifest. paroisse sourds	30'500.00		20'400.00		24'915.40	
	200.319.01	Frais divers	2'000.00		2'500.00		1'675.10	
	200.332.01	Cotisations	3'900.00		7'200.00		6'010.00	
C	200.343.01	Soutiens CPF	19'500.00		12'500.00		19'534.00	
	200.343.02	Soutien Paroisse sourds et malentendants	4'000.00		2'000.00		4'137.20	
	200.390.01	Charges imputées	1'500.00		1'000.00		1'465.00	
	200.431.01	Versements APG et indemnités journ.						17'975.60
	200.431.03	Recettes de sous-locations		25'700.00		25'700.00		27'629.90
	200.431.04	Gestion de locaux		1'000.00		1'000.00		1'375.00
	200.431.09	Remboursements divers		6'500.00		5'000.00		6'994.20
	200.432.01	Produits de ventes		200.00		200.00		190.00
	200.439.01	Contr. volontaires + dons Service Couples, partenariats, familles		12'000.00		5'000.00		12'157.15
	200.439.02	Dons Paroisse sourds et malentendants		2'500.00		500.00		2'624.90
210	Aumônerie des handicapés JURA	68'300.00	354'600.00	67'300.00	351'000.00	54'005.90	351'854.00	
	210.322.01	Frais de personnel et d'exploitation Aum. des sourds et des malentendants	40'000.00		39'000.00		25'705.90	
	210.322.02	Frais de personnel et d'exploitation Minist. past. auprès des handicapés	28'300.00		28'300.00		28'300.00	
230	Offices régionaux de consult. conjugales	416'600.00	354'600.00	412'000.00	351'000.00	409'423.40	351'854.00	
	230.322.01	Subventions ordinaires de fonctionnement	50'000.00		50'000.00		50'000.00	
	230.342.01	Cours/supervision conseils conjugaux	12'000.00		11'000.00		11'169.40	
	230.360.01	Contribution d'exploitation du Canton	354'600.00		351'000.00		341'400.00	
	230.360.02	Report renchérissement					6'854.00	
	230.460.01	Participation du Canton de Berne		354'600.00		351'000.00		351'854.00
250	Formation coll. socio-diaconaux	198'500.00	40'000.00	219'100.00	47'000.00	191'921.65	28'482.00	
	250.321.01	Congé de formation et form. cont. à long terme	4'000.00		4'000.00			
	250.322.01	Stage de diacres dans le Jura	26'000.00		26'000.00		26'220.35	
	250.331.01	Conférence ministères diaconaux	23'300.00		23'300.00		23'537.00	

COMPTE DE FONCTIONNEMENT

C	= Ces positions sont expliquées dans l'annexe	BUDGET 2011		BUDGET 2010		COMPTE 2009	
		CHARGES	REVENUS	CHARGES	REVENUS	CHARGES	REVENUS
	250.332.01	Ecole supérieure de travail social	20'000.00		20'000.00		20'000.00
	250.332.02	Séminaire diaconal théologique Aarau	15'200.00		15'200.00		15'200.00
C	250.332.03	Maison diaconale de Greifensee			11'400.00		22'800.00
	250.332.04	Participation aux coûts des stagiaires	15'000.00		15'000.00		3'000.00
C	250.341.01	Bourses	40'000.00		47'000.00		28'482.00
	250.342.01	Participation à la formation continue et complémentaire	25'000.00		27'200.00		22'682.30
	250.370.01	Attribution au fonds des bourses	30'000.00		30'000.00		30'000.00
C	250.470.01	Retrait du fonds des bourses		40'000.00		47'000.00	28'482.00
C	260	Chapitre diaconal	11'100.00				
	260.300.01	Indemnités	3'500.00				
	260.307.01	Défraiements	2'000.00				
	260.317.01	Biens, services et marchandises	2'300.00				
	260.332.01	Cotisation de membre assoc. faitière Collaborateur socio-diaconal	3'300.00				
	270	Secrétariat œcuménique alémanique pour l'aumônerie des prisons	4'700.00		4'700.00		4'587.00
	270.332.01	Secrét. œcum. pour l'aumônerie des prisons, contr. conférence des Eglises	4'700.00		4'700.00		4'587.00
	293	Subventions Couples et familles	171'400.00		171'900.00		171'400.00
	293.332.02	Assistance femmes:office de consultation pour femmes et couples binationaux	101'900.00		101'900.00		101'900.00
	293.332.03	Unterwegs zum DU'	20'000.00		20'000.00		20'000.00
	293.332.05	Maison d'accueil pour femmes Berne, Bienne, Thoune	26'500.00		26'500.00		26'500.00
C	293.332.08	Fondation d'aide à la famille	11'000.00		7'500.00		7'000.00
C	293.332.09	Gr. de travail pour veufs/veuves et familles monoparentales	6'000.00		10'000.00		10'000.00
	293.332.11	Forum 'Ein Eltern'	6'000.00		6'000.00		6'000.00
C	299	Contributions diverses	752'900.00		775'300.00		736'586.35
	299.322.01	Prison de district, Berne	8'000.00		8'000.00		8'000.00
	299.322.02	Centre social protestant Jura	167'600.00		164'810.00		162'100.00
	299.331.01	La main tendue, Berne	230'000.00		230'000.00		230'200.00
	299.331.02	La main tendue, Bienne	92'500.00		92'500.00		92'500.00

COMPTE DE FONCTIONNEMENT

C	= Ces positions sont expliquées dans l'annexe	BUDGET 2011		BUDGET 2010		COMPTE 2009		
		CHARGES	REVENUS	CHARGES	REVENUS	CHARGES	REVENUS	
	299.331.03	Charge d'enseign. en diaconie, UNI Berne	28'500.00		27'000.00		28'666.65	
C	299.331.04	Service de conseil juridique pour personnes en détresse	40'000.00		40'000.00		40'000.00	
	299.331.05	Projet app. 'Agent-e d'exploitation'	10'400.00		9'200.00		7'600.00	
	299.331.06	Prévention du suicide groupe d'entraide "Nebelmeer"	10'000.00		10'000.00			
	299.332.01	Camp centre de Gwatt	18'900.00		18'900.00		6'759.70	
	299.332.02	Association suisse de diaconie			32'900.00		38'859.00	
	299.332.03	Cons. bernois extinction des dettes	10'000.00		10'000.00		10'000.00	
	299.332.04	Projet de partenariat mit mir - avec moi	20'000.00		20'000.00		5'000.00	
	299.332.05	Accompagnement spirituel SMS et Internet	10'000.00		10'000.00		5'000.00	
	299.332.06	Ass. de soutien de l'aumônerie des forains et du personnel de cirque	3'300.00		3'300.00		3'286.00	
	299.332.07	Communauté protestante suisse de travail Eglise et agriculture	8'300.00		8'290.00		8'215.00	
	299.332.09	Télébible bernoise	1'000.00		1'000.00		1'000.00	
C	299.332.10	Contribution Journée mondiale du Sida	8'000.00		3'000.00		3'000.00	
	299.332.17	Subvention Croix-Bleue, canton de Berne	80'000.00		80'000.00		80'000.00	
	299.332.18	Subvention Croix-Bleue, canton du Jura	6'400.00		6'400.00		6'400.00	
C	3	CATECHESE	2'161'700.00	272'700.00	2'108'650.00	227'900.00	2'003'643.80	224'387.75
	300	Secteur Catéchèse	1'174'600.00	100.00	1'177'100.00	400.00	1'148'799.15	32.20
	300.300.01	Indemnités commissions du secteur	10'000.00		10'000.00		9'019.05	
C	300.301.01	Salaires emplois fixes	711'000.00		732'000.00		725'687.65	
C	300.302.01	Autres salaires, honoraires propres	16'500.00		9'600.00		10'396.45	
	300.303.01	Contributions assurances sociales	45'500.00		45'200.00		47'713.90	
	300.303.02	Caisse d'allocations familiales, contrib.	12'300.00		14'600.00		15'284.15	
	300.304.01	Contributions assurances personnel	91'000.00		84'800.00		90'935.10	
	300.305.01	Contributions assurances accidents, indemnité journ. et RC	12'800.00		13'100.00		13'589.95	
	300.307.01	Défraiements	17'000.00		17'000.00		16'330.40	
	300.308.01	Formation continue	17'400.00		21'900.00		14'796.00	
	300.308.02	Retraite, supervision	9'000.00		9'000.00		6'134.80	
	300.309.01	Recrutement de personnel	5'000.00		10'000.00			
	300.309.02	Autres frais de personnel	1'600.00		3'400.00		732.05	
	300.310.01	Matériel de bureau, imprimés	10'600.00		10'500.00		10'614.20	
	300.310.02	Taxes de communication	9'000.00		8'600.00		9'023.75	

COMPTE DE FONCTIONNEMENT

C	= Ces positions sont expliquées dans l'annexe	BUDGET 2011		BUDGET 2010		COMPTE 2009	
		CHARGES	REVENUS	CHARGES	REVENUS	CHARGES	REVENUS
	300.310.03	Frais d'envoi, taxes CCP	4'000.00		5'500.00		3'551.00
	300.310.09	Matériel courant pour ménages/groupes	400.00		300.00		405.05
C	300.311.01	Honoraires mandats externes	24'000.00		22'000.00		7'091.00
C	300.312.01	Acquisitions infrastructure de bureaux	5'000.00		8'500.00		13'446.75
	300.312.02	Leasing, entretien infrastructure de bureaux	9'000.00		8'600.00		9'189.30
	300.313.01	Loyer	86'400.00		87'400.00		92'207.95
	300.313.02	Charges, frais de chauffage	8'800.00		8'700.00		8'117.85
	300.313.03	Entretien des bureaux	500.00		500.00		
	300.314.01	Campagnes d'information et publications	27'300.00		23'000.00		23'907.55
C	300.315.01	Journaux, revues et livres	7'500.00		7'400.00		5'184.40
	300.315.02	Bibliothèque, documentation	14'000.00		13'000.00		13'345.25
	300.315.03	Réorganisation bibliothèque	16'500.00				
	300.319.01	Frais divers	1'000.00		1'000.00		395.60
	300.390.01	Charges imputées (administration)	1'500.00		1'500.00		1'700.00
	300.431.09	Remboursements divers		100.00		400.00	32.20
	301	Cours formation et formation continue	210'000.00	54'500.00	145'000.00	5'500.00	123'622.00
	301.310.04	Matériel didactique	8'000.00		4'000.00		4'600.00
C	301.317.01	Cours formation continue, accompagnement, catéchèse	160'000.00		103'000.00		89'632.80
C	301.317.02	Cours pour monit. catéchisme	21'000.00		18'000.00		7'427.70
	301.317.03	Formation des conteuses et des conteurs bibliques					17'452.80
	301.317.04	Catéchèse des adultes					4'508.70
C	301.317.05	Cours préalable Formation des catéchètes			20'000.00		
C	301.317.06	Formation continue Enseignants religion/éthique	21'000.00				
	301.432.01	Produits de ventes		2'500.00		5'500.00	2'581.80
	301.433.01	Contributions des part. aux cours et réunions		52'000.00			
C	325	Consultation et documentation pour la catéchèse	513'500.00	218'100.00	509'000.00	222'000.00	507'997.35
	325.302.01	Autres salaires, honoraires propres	130'800.00		136'500.00		137'823.40
	325.303.01	Contributions assurances sociales	8'200.00		8'200.00		8'439.45
	325.303.02	Caisse d'allocations familiales, contr.	2'200.00		2'700.00		2'687.95
	325.304.01	Contributions assurances personnel	13'800.00		16'500.00		15'422.25
	325.305.01	Contributions assurances accidents, indemnité journ. et RC	2'400.00		2'400.00		2'453.20
	325.307.01	Défraiements	1'200.00		1'200.00		874.60
	325.308.01	Formation continue	1'100.00		1'100.00		

COMPTE DE FONCTIONNEMENT

C	= Ces positions sont expliquées dans l'annexe	BUDGET 2011		BUDGET 2010		COMPTE 2009	
		CHARGES	REVENUS	CHARGES	REVENUS	CHARGES	REVENUS
	325.310.01	Charges d'exploitation	16'000.00		16'000.00		13'514.90
	325.312.01	Acquisitions infrastructure de bureaux	3'000.00		3'000.00		2'670.50
	325.313.01	Loyers Thoune et Bienne	37'000.00		36'200.00		36'152.00
	325.313.02	Charges, frais de chauffage	2'800.00		2'000.00		2'125.00
	325.314.01	Site Internet	5'600.00		1'200.00		3'617.40
	325.315.01	Acquisitions de médias	17'000.00		16'000.00		15'613.70
	325.322.01	Subvention Crédoc, Tramelan	11'500.00		11'300.00		11'000.00
	325.322.02	Subvention office de consultation et de documentation SO	5'000.00		5'000.00		5'000.00
	325.331.01	Subvention médiathèque scolaire	253'000.00		247'200.00		247'678.00
	325.390.01	Charges imputées (comptabilité)	2'900.00		2'500.00		2'925.00
	325.402.01	Contributions paroisses		170'000.00		175'000.00	174'340.00
	325.413.01	Contribution Eglise catholique romaine		47'000.00		46'000.00	46'387.20
	325.413.02	Contribution Eglise cath. chrétienne		600.00		600.00	610.35
	325.413.03	Contributions communautés juives		400.00		400.00	366.20
	325.431.09	Remboursements divers		100.00			70.00
C	330	Enfance et Eglise (KiK)	48'800.00		53'950.00		28'428.30
	330.300.01	Indemnités commission	3'000.00		3'000.00		2'560.00
	330.302.01	Indemnités administration	9'000.00		7'000.00		3'368.80
	330.303.01	Contributions assurances sociales	450.00		450.00		293.60
	330.303.02	Caisse d'allocations familiales, contr.	100.00				86.10
	330.305.01	Contributions assurances accidents, indemnités journ. et RC	50.00		50.00		7.50
	330.307.01	Défraiements	2'500.00		2'500.00		1'028.60
	330.310.01	Frais d'exploitation et d'administration	3'500.00		3'500.00		2'757.75
	330.314.01	Publications officielles pour des cours	7'000.00		7'500.00		2'875.10
	330.317.01	Cours de base					1'168.60
	330.317.02	Séminaires, rencontres	14'000.00		21'000.00		9'641.25
	330.331.01	Participation Association de l'Ecole du dimanche	8'700.00		8'700.00		4'641.00
	330.390.01	Charges imputées (envois groupés)	500.00		250.00		
	340	Réseau "Familles-Eglise"	13'000.00		13'000.00		2'340.00
	340.317.01	Activités de projet	13'000.00		13'000.00		2'340.00

COMPTE DE FONCTIONNEMENT

C	= Ces positions sont expliquées dans l'annexe	BUDGET 2011		BUDGET 2010		COMPTE 2009	
		CHARGES	REVENUS	CHARGES	REVENUS	CHARGES	REVENUS
350	Formation et perfectionnement catéchètes	21'500.00		29'000.00		18'140.00	
350.317.01	Frais de cours canton de Soleure	5'500.00		5'500.00		5'500.00	
350.321.01	Congés d'études et formation de longue durée; frais de suppléance	2'000.00		2'000.00			
350.342.01	Participations aux frais de cours de catéchètes	14'000.00		21'500.00		12'640.00	
359	Participations diverses à la formation et au perfectionnement	158'000.00		160'600.00		149'735.00	
359.322.01	Contributions à la catéchèse des handicapés	129'000.00		130'000.00		130'800.00	
359.332.01	Communauté de travail bern. pour la formation des parents	12'500.00		12'500.00		12'500.00	
359.332.02	KIKO; Formation catéchétique pour la catéchèse des handicapés	1'400.00		3'000.00		548.00	
359.332.03	Contr. frais de fonction KAKOKI	11'500.00		11'500.00		2'327.00	
359.332.04	Contribution "Phänomena"	200.00		200.00		274.00	
359.332.05	Revue	2'800.00		2'800.00		2'738.00	
359.332.06	Site Internet reli.ch	600.00		600.00		548.00	
360	Instruction religieuse de langue française	13'300.00		12'000.00		15'582.00	
360.332.01	Office romand d'éducation chrétienne	13'300.00		12'000.00		15'582.00	
390	Contributions à des écoles	9'000.00		9'000.00		9'000.00	
390.332.01	Neue Mittelschule Bern	3'000.00		3'000.00		3'000.00	
390.332.02	Ecole normale Muristalden Berne	3'000.00		3'000.00		3'000.00	
390.332.03	Gymnase libre Berne	3'000.00		3'000.00		3'000.00	
C 4	EGLISE ET SOCIETE	3'307'520.00	187'400.00	3'204'500.00	79'200.00	2'914'932.65	86'277.45
400	Secteur Paroisses et Formation	2'291'330.00	115'600.00	2'210'350.00	7'400.00	2'019'994.82	13'441.15
400.301.01	Salaires emplois fixes	1'231'000.00		1'199'500.00		1'208'455.05	
C 400.302.01	Autres salaires, honoraires propres	23'500.00		38'500.00		13'910.05	
400.303.01	Contributions assurances sociales	78'500.00		74'400.00		74'850.10	
400.303.02	Caisse d'allocations familiales, contrib.	21'100.00		24'000.00		23'683.40	
400.304.01	Contributions assurances personnel	156'000.00		143'700.00		140'275.95	
400.305.01	Contributions assurances accidents, indemnité journ. et RC	22'400.00		21'600.00		22'947.25	

COMPTE DE FONCTIONNEMENT

C = Ces positions sont expliquées dans l'annexe	BUDGET 2011		BUDGET 2010		COMPTE 2009	
	CHARGES	REVENUS	CHARGES	REVENUS	CHARGES	REVENUS
400.307.01	Défraiements	15'000.00	18'000.00		13'510.70	
400.308.01	Formation continue	17'600.00	18'700.00		14'651.55	
400.308.02	Retraite, supervision	10'000.00	15'000.00		5'509.25	
400.309.01	Recrutement de personnel	4'000.00	4'000.00			
400.309.02	Autres frais de personnel	1'500.00	2'000.00		7'900.10	
400.310.01	Matériel de bureau, imprimés	15'000.00	13'000.00		14'047.80	
400.310.02	Taxes de communication	8'000.00	10'000.00		7'273.15	
400.310.03	Frais d'envoi, taxes CCP	18'500.00	20'000.00		16'380.70	
400.310.09	Matériel courant pour ménages/groupes	2'000.00	2'000.00		1'154.00	
C 400.311.01	Honoraires mandats externes	5'000.00			5'000.00	
400.312.01	Acquisitions infrastructure de bureaux	1'300.00	2'900.00			
400.312.02	Leasing, entretien infrastructure de bureaux	14'800.00	13'600.00		13'328.90	
400.313.01	Loyer	186'700.00	186'700.00		186'666.00	
400.313.02	Charges, frais de chauffage	32'500.00	31'000.00		31'092.55	
400.313.03	Entretien des bureaux	100.00	2'000.00		884.65	
C 400.314.01	Campagnes d'information et publications	110'000.00	130'000.00		97'330.35	
400.314.02	Réimpressions brochures	1'000.00	2'000.00		596.00	
400.315.01	Journaux, revues	2'000.00	2'500.00		2'514.85	
400.315.02	Bibliothèque, documentation	3'000.00	4'000.00		2'888.65	
C 400.317.01	Crédits opérationnels service paroisses	90'000.00	122'000.00		47'426.37	
C 400.317.02	Crédits opérationnels service questions de société	81'000.00	61'000.00		30'006.65	
C 400.317.03	Cours	92'000.00	-15'000.00		-17'783.95	
C 400.317.04	"Eglises des générations"	15'000.00	30'000.00		12'259.60	
400.317.06	"Projet Présence"	27'000.00	27'000.00		18'991.35	
C 400.317.07	Eglise et développement régional				17'841.90	
400.319.01	Frais divers	1'300.00	1'800.00		829.70	
400.332.01	Cotisations	1'030.00	2'450.00		1'180.00	
400.332.02	Europ. Leiterinnenkreis; Contribution				1'837.20	
400.343.01	Subsides de cours	1'000.00	1'000.00			
400.390.01	Charges imputées administration	2'500.00	1'000.00		2'555.00	
400.431.03	Recettes de sous-location		7'000.00	7'400.00		7'313.30
400.431.09	Remboursements divers		400.00			5'398.40
400.432.01	Produits de ventes		700.00			729.45
C 400.433.01	Contributions aux cours et réunions		107'500.00			

COMPTE DE FONCTIONNEMENT

C	= Ces positions sont expliquées dans l'annexe	BUDGET 2011		BUDGET 2010		COMPTE 2009	
		CHARGES	REVENUS	CHARGES	REVENUS	CHARGES	REVENUS
C	411 Immeuble Pavillonweg 7	44'000.00	44'000.00	12'500.00	44'000.00	12'680.70	44'996.30
	411.310.03 Impôts et assurances	3'250.00		3'200.00		3'365.40	
	411.313.02 Charges, frais de chauffage	6'200.00		5'800.00		6'784.45	
	411.313.03 Entretien du bâtiment et du jardin	8'700.00		3'500.00		2'530.85	
	411.375.01 Attribution aux provision Fonds de roulement Immeubles	25'850.00					
	411.455.01 Recettes de loyers		44'000.00		44'000.00		44'996.30
C	415 Foyer d'étudiants, Pavillonweg 5	27'800.00	27'800.00	15'450.00	27'800.00	26'414.20	27'840.00
	415.302.01 Frais conciergerie et nettoyage	1'800.00		1'800.00		1'735.00	
	415.303.01 Contributions assurances sociales	150.00		150.00		107.25	
	415.303.02 Caisse d'allocations familiales, contr.	50.00		50.00		33.95	
	415.305.01 Contributions assurances accidents, indemnités journ. et RC	50.00		50.00		3.60	
	415.310.03 Impôts et assurances	1'600.00		1'500.00		1'585.80	
	415.313.02 Charges, frais de chauffage	11'000.00		9'400.00		11'837.15	
	415.313.03 Entretien du bâtiment et du jardin	8'700.00		2'500.00		11'111.45	
	415.375.01 Attribution aux provisions Fonds de roulement Immeubles	4'450.00					
	415.455.01 Recettes de loyers		27'800.00		27'800.00		27'840.00
	450 Formation et formation continue	155'200.00		168'300.00		135'567.35	
C	450.317.01 Formation et perfectionnement prédicateurs auxiliaires			10'000.00		11'747.45	
	450.322.01 Cours de théologie; subvention	69'000.00		69'000.00		47'201.90	
	450.331.01 WTB Formation d'adultes ecclésialen Suisse alémanique	86'200.00		89'300.00		76'618.00	
C	470 Centre de Sornetan	410'000.00		439'200.00		359'069.58	
	470.331.01 Salaires et charges sociales	237'000.00		250'000.00		181'242.15	
	470.331.02 Formation continue	3'000.00		3'000.00		3'000.00	
	470.331.03 Crédit pour cours	40'000.00		40'000.00		40'000.00	
	470.331.04 Subsidés pour cours	16'000.00		16'000.00		16'000.00	
C	470.332.01 Déficit d'exploitation	36'000.00		55'200.00		43'827.43	
C	470.332.03 Manifestation anniversaire	3'000.00					
	470.370.01 Attribution au fonds de rénovation	75'000.00		75'000.00		75'000.00	

COMPTE DE FONCTIONNEMENT

C = Ces positions sont expliquées dans l'annexe	BUDGET 2011		BUDGET 2010		COMPTE 2009	
	CHARGES	REVENUS	CHARGES	REVENUS	CHARGES	REVENUS
480 Animation de jeunesse	279'900.00		267'200.00		269'434.00	
480.322.02 Consultation de jeunesse Jura	83'600.00		83'600.00		83'600.00	
480.331.01 Service "mira", prévention de l'exploit. sexuelle dans les activités de loisirs	5'000.00		5'000.00		5'000.00	
480.332.01 Conférence des responsables anim. jeunesse	54'800.00		52'100.00		54'764.00	
480.332.02 UCJG, région de Berne	111'000.00		111'000.00		111'000.00	
480.332.04 Crédit pour projets: animation de jeunesse	10'000.00		10'000.00		9'570.00	
480.332.05 Compagna, Berne	5'000.00		5'000.00		5'000.00	
480.332.09 Diverses organisations de jeunesse	500.00		500.00		500.00	
C 480.332.10 Projet de jeunesse "carpe deum"	10'000.00					
490 Accompagnement des femmes	45'000.00		45'000.00		45'357.00	
490.332.01 Fédération suisse des femmes protestantes (FSFP)	43'900.00		43'900.00		43'811.00	
490.332.03 Réunions d'épouses de pasteurs	1'100.00		1'100.00		1'546.00	
499 Contributions diverses	54'290.00		46'500.00		46'415.00	
499.332.01 Publication OCE "Der Bote"	1'000.00		1'000.00		1'000.00	
499.332.04 COTE	48'290.00		38'300.00		38'215.00	
499.332.07 Calendrier de l'Avent par sms	5'000.00		5'000.00		5'000.00	
499.332.08 Olympiade Internet			2'200.00		2'200.00	
5 CEUMENISME, MISSION, COOPERATION AU DEVELOPPEMENT	3'655'080.00	607'750.00	3'631'500.00	604'210.00	3'667'955.40	630'328.80
500 Secteur CETN - Migration	1'210'080.00	29'000.00	1'245'400.00	29'000.00	1'298'869.90	44'386.05
500.300.01 Indemnités commissions	7'000.00		7'000.00		11'486.65	
500.301.01 Salaires emplois fixes	677'000.00		681'000.00		675'119.95	
500.302.01 Autres salaires, honoraires propres	31'000.00		25'600.00		26'169.80	
500.303.01 Contributions assurances sociales	44'300.00		42'500.00		43'129.35	
500.303.02 Caisse d'allocations familiales, contrib.	11'900.00		13'700.00		13'838.95	
500.304.01 Contributions assurances personnel	79'700.00		87'000.00		86'735.90	
500.305.01 Contributions assurances accidents, indemnité journ. et RC	12'500.00		12'200.00		12'749.10	
500.307.01 Défraiements	9'000.00		9'000.00		9'251.85	
C 500.308.01 Formation continue	13'000.00		20'000.00		11'815.95	
500.308.02 Retraite, supervision	7'000.00		7'000.00		9'764.25	

COMPTE DE FONCTIONNEMENT

C	= Ces positions sont expliquées dans l'annexe	BUDGET 2011		BUDGET 2010		COMPTE 2009	
		CHARGES	REVENUS	CHARGES	REVENUS	CHARGES	REVENUS
	500.309.01			8'000.00		2'842.50	
C	500.309.02			1'900.00		6'041.50	
	500.310.01			12'000.00		14'393.95	
	500.310.02			7'000.00		5'698.95	
	500.310.03			21'000.00		19'081.65	
	500.310.09			700.00		416.25	
	500.312.01			2'500.00		5'207.65	
	500.312.02			11'800.00		11'832.25	
	500.313.01			78'500.00		78'408.00	
	500.313.02			12'500.00		13'129.60	
C	500.314.01			78'500.00		56'748.85	
	500.315.01			4'500.00		4'906.25	
	500.315.02			2'500.00		2'508.30	
	500.316.01			16'000.00		60'233.40	
C	500.317.01			76'000.00		110'181.95	
	500.319.01			3'600.00		1'097.10	
	500.332.01			2'400.00		2'495.00	
	500.390.01			1'500.00		3'585.00	
	500.431.01						3'598.00
	500.431.03		17'000.00		17'000.00		16'970.40
	500.431.09		5'000.00		5'000.00		9'180.00
	500.432.01		3'000.00		3'000.00		7'317.65
	500.433.01		4'000.00		4'000.00		7'320.00
505	Responsable Terre Nouvelle Jura	50'000.00		50'000.00		51'927.80	
	505.322.01	50'000.00		50'000.00		51'927.80	
C 507	Décennie COE 'Vaincre la violence'	57'300.00		50'000.00		33'946.60	
	507.302.01	32'000.00		32'000.00		21'043.55	
	507.303.01	2'000.00		1'900.00		1'129.30	
	507.303.02	500.00				361.20	
	507.305.01	300.00		300.00		189.65	
C	507.310.01	22'500.00		15'800.00		11'222.90	

COMPTE DE FONCTIONNEMENT

C	= Ces positions sont expliquées dans l'annexe	BUDGET 2011		BUDGET 2010		COMPTE 2009	
		CHARGES	REVENUS	CHARGES	REVENUS	CHARGES	REVENUS
510	Réseau de contact pour réfugiés	640'000.00	446'750.00	640'000.00	440'610.00	640'000.00	449'432.70
510.331.05	Mission impartie selon traité avec Etat	560'000.00		560'000.00		560'000.00	
510.331.06	Réseau de soutien et de formation pour requérants d'asile	80'000.00		80'000.00		80'000.00	
510.411.01	Contribution du canton de Berne		400'000.00		392'000.00		402'976.00
510.413.01	Contribution Eglise catholique romaine		46'000.00		47'860.00		45'745.65
510.413.02	Contrib. Eglise catholique chrétienne		500.00		500.00		474.05
510.413.03	Contribution aux communautés juives		250.00		250.00		237.00
560	Contacts avec les autres confessions et religions	97'500.00		79'500.00		76'543.00	
560.331.01	Communauté de travail des Eglises chrétiennes dans le canton de Berne	7'300.00		7'300.00		7'220.00	
C 560.331.03	Intégration des nouvelles Eglises de migrants	30'000.00		12'000.00		12'000.00	
560.332.01	Contribution aux églises orthodoxes en Suisse	6'900.00		6'900.00		4'108.00	
560.332.06	Organisations du dialogue inter-religieux	11'300.00		11'300.00		11'215.00	
560.332.07	Amitié judéo-chrétienne	2'000.00		2'000.00		2'000.00	
560.332.11	Maison des religions - dialogue des cultures	40'000.00		40'000.00		40'000.00	
570	Contributions à des organisations œcuméniques internationales	105'800.00	40'000.00	108'800.00	40'000.00	108'768.00	42'033.45
570.332.01	Conseil œcuménique des Eglises	23'000.00		23'000.00		23'000.00	
570.332.02	Institut œcuménique de Bossey	14'500.00		14'500.00		14'468.00	
C 570.332.03	Communion mondiale d'Eglises Réformées	30'000.00		33'000.00		33'000.00	
570.332.04	Conférence des Eglises européennes	10'000.00		10'000.00		10'000.00	
570.332.05	Forum œcuménique des femmes chrétiennes	6'000.00		6'000.00		6'000.00	
570.332.06	Association de soutien à la SCOD	2'300.00		2'300.00		2'300.00	
570.332.07	Poste FEPS, CEC Strassbourg	7'000.00		7'000.00		7'000.00	
570.341.01	Bourse Institut œcuménique de Bossey	13'000.00		13'000.00		13'000.00	
570.401.01	Collecte effectuée sur le territoire de l'Union synodale		40'000.00		40'000.00		42'033.45
580	Contributions oeuvres de mission et d'entraide	942'200.00	30'000.00	922'000.00	30'000.00	929'069.10	37'250.10
580.331.01	Contribution obligatoire EPER	590'600.00		590'600.00		590'519.00	
580.331.02	Mission 21/Département missionnaire	225'400.00		225'400.00		225'400.00	
580.331.03	Office régional "mission 21"	11'200.00		11'000.00		10'900.00	
580.332.03	EPER: Services réfugiés	80'000.00		80'000.00		87'250.10	

COMPTE DE FONCTIONNEMENT

C	= Ces positions sont expliquées dans l'annexe	BUDGET 2011		BUDGET 2010		COMPTE 2009	
		CHARGES	REVENUS	CHARGES	REVENUS	CHARGES	REVENUS
	580.332.04	Mouvement chrétien pour la paix (cfd)	15'000.00		15'000.00	15'000.00	
C	580.332.05	Pain pour le prochain, contrib. à l'jubilé	20'000.00				
	580.401.01	Collecte EPER pour le service réfugiés		30'000.00			37'250.10
	590	Contributions protestants disséminés en Suisse	130'600.00	27'000.00	129'200.00	26'600.00	124'006.00
	590.331.01	Poste past. aumônerie Loèche-les-Bains	63'100.00		61'200.00	54'606.00	
	590.332.01	Association d'aide aux protestants diss. Berne	60'000.00		60'000.00	60'000.00	
	590.332.02	Association d'aide aux protestants diss.Soleure	2'500.00		2'500.00	2'500.00	
	590.332.03	Poste past. aumônerie Haut-Valais			2'500.00	2'000.00	
	590.332.05	Aumônerie en sanatorium Davos	5'000.00		3'000.00	4'900.00	
	590.412.01	Eglises cant. pour Loèche-les-Bains		27'000.00		26'600.00	20'613.00
	591	Contributions protestants disséminés à l'étranger	70'000.00	35'000.00	70'000.00	38'000.00	69'928.00
	591.332.01	Aumôneries des Suisses à l'étranger	70'000.00		70'000.00	69'928.00	
	591.401.01	Collecte pour Suisses à l'étranger		35'000.00		38'000.00	36'613.50
	592	Contrib. promotion des droits humains	52'500.00		42'500.00	42'500.00	
C	592.331.02	Peace Watch Palästina	25'000.00		15'000.00	15'000.00	
	592.332.01	Brigades de Paix Internationales (BPI)	10'000.00		10'000.00	10'000.00	
	592.332.02	ACAT	5'000.00		5'000.00	5'000.00	
	592.332.03	Centre d'info des femmes du tiers monde	12'500.00		12'500.00	12'500.00	
	593	Contrib. diverses projets CETN	62'500.00		62'500.00	62'500.00	
	593.332.01	Crédit pour projets CETN	57'500.00		57'500.00	57'500.00	
	593.332.02	Prix d'encouragement CETN/Migration	5'000.00		5'000.00	5'000.00	
	595	Contrib. prise en charge de requérants d'asile et de réfugiés	221'600.00		216'600.00	214'897.00	
	595.331.01	FEPS; lieux d'accueil pour requérants d'asile	53'100.00		53'100.00	53'049.00	
	595.331.02	Association "Service de consultation pour sans-papiers"	30'000.00		25'000.00	25'000.00	
	595.332.01	Off. de cons. jurid. pour requérants d'asile	95'000.00		95'000.00	95'000.00	
	595.332.02	Off. de cons. jurid. pour requérants d'asile, SO	10'000.00		10'000.00	10'000.00	
	595.332.03	Crédit pour projets migrations	7'500.00		7'500.00	7'500.00	
	595.332.05	Service ecclésial mesures de contraintes	26'000.00		26'000.00	24'348.00	

COMPTE DE FONCTIONNEMENT

C	= Ces positions sont expliquées dans l'annexe	BUDGET 2011		BUDGET 2010		COMPTE 2009	
		CHARGES	REVENUS	CHARGES	REVENUS	CHARGES	REVENUS
599	Contributions diverses	15'000.00		15'000.00		15'000.00	
599.332.01	Société Biblique Suisse	10'000.00		10'000.00		10'000.00	
599.332.03	Partenariats de paroisses avec l'Afrique du Sud	5'000.00		5'000.00		5'000.00	
C 6	THEOLOGIE, MUSIQUE SACREE □	3'419'000.00	558850	3'600'100.00	571200	3'394'586.65	532044.05
C 600	Ecole préparatoire de théologie (KTS)	401'000.00	51'500.00	416'300.00	30'500.00	426'404.40	57'508.10
600.300.01	Indemnités commission scolaire	1'200.00		1'200.00		905.00	
600.301.01	Salaires emplois fixes	253'800.00		256'600.00		266'481.25	
600.302.01	Autres salaires, honoraires propres	10'100.00		14'300.00		17'340.10	
600.303.01	Contributions assurances sociales	16'800.00		16'400.00		17'263.45	
600.303.02	Caisse d'allocations familiales, contrib.	4'400.00		4'900.00		5'506.05	
600.304.01	Contributions assurances personnel	16'800.00		20'000.00		25'817.25	
600.305.01	Contributions assurances accidents, indemnité journ. et RC	5'300.00		4'600.00		4'871.20	
600.307.01	Défraiements et réunions du corps enseignant	1'500.00		1'500.00		1'175.10	
600.308.01	Formation continue	1'000.00		1'000.00		633.00	
600.310.01	Frais administratifs généraux	3'500.00		3'500.00		3'195.15	
600.310.04	Matériel scolaire	600.00		550.00		575.95	
600.312.01	Acquisitions infrastructure de bureaux	400.00		300.00		398.00	
600.312.02	Leasing, entretien infrastructure de bureaux	3'500.00		4'000.00		3'046.15	
600.313.01	Loyers	19'800.00		19'800.00		19'800.00	
600.313.02	Charges, frais de chauffage	4'000.00		3'900.00		3'816.45	
600.314.01	Campagnes d'information, publications	30'000.00		30'000.00		29'573.30	
600.315.01	Journaux, revues et livres	1'500.00		2'000.00		1'752.55	
600.317.01	Voyage d'études et excursions	2'800.00		7'000.00		2'283.10	
600.319.01	Frais divers	2'000.00		3'000.00		546.35	
600.390.01	Charges imputées (frais de locaux)	21'000.00		21'000.00		21'000.00	
600.390.02	Charges imputées (administration)	1'000.00		750.00		425.00	
600.431.09	Remboursements divers		500.00		500.00		608.10
600.433.01	Ecolage		51'000.00		30'000.00		56'900.00
601	Locaux de formation à l'Ahornweg 2	7'000.00	21'000.00	6'500.00	21'000.00	7'071.75	21'000.00
601.313.01	Frais d'exploitation de la propriété par étage	7'000.00		6'500.00		7'071.75	
601.490.01	Charges imputées (loyer)		21'000.00		21'000.00		21'000.00

COMPTE DE FONCTIONNEMENT

		BUDGET 2011		BUDGET 2010		COMPTE 2009	
		CHARGES	REVENUS	CHARGES	REVENUS	CHARGES	REVENUS
C	= Ces positions sont expliquées dans l'annexe						
605	Secteur Théologie	994'400.00	20'000.00	1'141'700.00	20'000.00	1'101'690.55	3'152.55
	605.300.01 Indemnités commissions	2'500.00		8'600.00		54.00	
C	605.301.01 Salaires emplois fixes	617'200.00		599'000.00		626'575.20	
C	605.302.01 Autres salaires, honoraires propres	48'000.00		39'000.00		73'723.75	
	605.303.01 Contributions assurances sociales	41'400.00		37'300.00		42'648.70	
	605.303.02 Caisse d'allocations familiales, contrib.	11'200.00		12'100.00		13'808.95	
	605.304.01 Contributions assurances personnel	70'500.00		68'200.00		72'068.70	
	605.305.01 Contributions assurances accidents, indemnité journ. et RC	11'400.00		10'600.00		11'573.05	
	605.307.01 Défraiements	3'600.00		4'500.00		3'059.90	
C	605.308.01 Formation continue	25'500.00		23'600.00		14'752.00	
C	605.308.02 Supervision, coaching, retraite	7'600.00		2'500.00		467.20	
	605.309.01 Recrutement de personnel	2'000.00		5'000.00		6'928.30	
	605.309.02 Autres frais de personnel	600.00		600.00		2'628.70	
	605.310.01 Matériel de bureau, papier	10'000.00		10'000.00		9'268.70	
	605.310.02 Taxes de communication	4'000.00		3'000.00		3'619.50	
	605.310.03 Frais d'envoi, taxes CCP	11'000.00		11'000.00		2'542.75	
	605.310.09 Matériel courant pour groupes	3'000.00		4'500.00		2'234.65	
C	605.311.01 Honoraires mandats externes	45'000.00		20'000.00		14'889.15	
C	605.311.02 Mandat pour mesures exceptionnelles			175'000.00		86'436.40	
C	605.312.01 Acquisitions infrastructure de bureaux	7'100.00		3'000.00		5'972.25	
	605.312.02 Leasing, entretien infrastructure de bureaux	6'000.00		6'000.00		4'404.80	
	605.314.01 Campagnes d'information, publications	15'000.00		30'000.00		13'591.15	
	605.315.01 Journaux, revues	2'000.00		2'500.00		1'643.60	
	605.315.02 Médias, littérature, documentation	2'300.00		3'950.00		1'131.30	
C	605.317.01 Conférences, cours et séminaires	10'000.00		25'000.00		4'091.25	
	605.317.02 Calvin 09					21'951.80	
	605.319.01 Frais divers	100.00		100.00		113.60	
	605.332.01 Cotisations	500.00		500.00		150.00	
	605.370.01 Attributions aux provisions					23'861.20	
	605.390.01 Charges imputées (frais de location)	36'400.00		35'900.00		37'500.00	
	605.390.02 Charges imputées (administration)	500.00		250.00			
C	605.412.01 Contr. des Eglises cantonales à la form. continue selon principe d'alternance		20'000.00		20'000.00		
	605.431.01 Versements APG et indemnités journ.						500.55
	605.431.09 Remboursements divers						2'652.00

COMPTE DE FONCTIONNEMENT

C	= Ces positions sont expliquées dans l'annexe	BUDGET 2011		BUDGET 2010		COMPTE 2009		
		CHARGES	REVENUS	CHARGES	REVENUS	CHARGES	REVENUS	
606	Cours et contributions service formation continue	501'500.00	238'000.00	540'500.00	261'500.00	476'862.10	247'312.50	
	606.317.05 Cours formation continue des pasteurs PWB	238'000.00		270'500.00		238'404.45		
	606.317.06 Secrétariat cours premières années de ministère	3'000.00						
C	606.342.01 Participation à la formation continue et complémentaire des pasteurs PWB	248'500.00		258'000.00		226'457.65		
	606.342.02 Formation continue CAS dans le domaine de l'aumônerie en EMS	12'000.00		12'000.00		12'000.00		
	606.433.01 Contr. cours et séminaires		238'000.00		261'500.00		247'312.50	
C	607	Formation et perfectionnement prédicateurs auxiliaires	10'000.00					
	607.317.01 Frais de cours	10'000.00						
	608	Formation continue des ministres (fr.)	70'600.00	68'700.00		67'883.00		
	608.331.01 Office protestant de la formation OPF	70'600.00		68'700.00		67'883.00		
C	610	Semestre pratique et stages pastoraux	553'700.00	7'800.00	633'300.00	12'400.00	616'144.95	5'352.00
	610.300.01 Indemnités commission	1'000.00		2'000.00		600.00		
	610.301.01 Salaires emplois fixes	202'000.00		204'000.00		213'672.65		
	610.302.01 Indemnités experts et conseillers	103'000.00		107'000.00		150'508.00		
	610.302.02 Salaires pasteurs stagiaires SO et autres	14'000.00		45'000.00		30'964.40		
	610.303.01 Contributions assurances sociales	14'000.00		17'300.00		9'333.75		
	610.303.02 Caisse d'allocations familiales, contr.	3'100.00		3'600.00		2'215.05		
	610.304.01 Contributions assurances personnel	16'300.00		27'500.00		5'846.80		
	610.305.01 Contributions assurances accidents, indemnité journ. et RC	3'100.00		2'100.00		475.00		
	610.307.01 Défraiements	18'000.00		16'000.00		18'289.25		
	610.307.02 Frais de transport stagiaires	14'500.00		19'500.00		5'991.50		
	610.307.03 Argent de poche stagiaires	10'400.00		10'400.00		8'700.00		
	610.308.01 Formation continue	25'000.00		25'000.00		25'239.45		
	610.308.02 Retraite	2'000.00		2'000.00		1'700.60		
	610.310.01 Frais administratifs généraux	4'000.00		5'000.00		3'616.60		
	610.312.01 Acquisitions infrastructure de bureaux	1'000.00		1'000.00		896.90		
	610.312.02 Leasing, entretien infrastructure de bureaux	200.00		200.00		200.00		

COMPTE DE FONCTIONNEMENT

C	= Ces positions sont expliquées dans l'annexe	BUDGET 2011		BUDGET 2010		COMPTE 2009	
		CHARGES	REVENUS	CHARGES	REVENUS	CHARGES	REVENUS
	610.313.01 Loyers	1'700.00		1'700.00		1'703.80	
	610.315.01 Journaux, revues et livres	3'000.00		3'000.00		2'175.15	
	610.317.01 Cours pour maîtres de stages	30'000.00		31'000.00		24'587.65	
	610.317.02 Cours pour pasteurs stagiaires	53'000.00		53'000.00		78'367.65	
	610.317.03 Cours pour stagiaires semestre pratique	23'000.00		23'000.00		12'749.25	
	610.317.04 Formation d'expert-e-s			10'000.00			
	610.319.01 Frais divers	3'400.00		4'000.00		4'759.50	
	610.341.01 Bourses	5'000.00		10'000.00		1'552.00	
	610.370.01 Attribution au fonds des bourses	3'000.00		10'000.00		12'000.00	
	610.431.09 Taxe d'inscription stage pratique		2'800.00		2'400.00		3'800.00
	610.470.01 Retrait du fonds des bourses		5'000.00		10'000.00		1'552.00
	615 Semestre pratique et stages pastoraux en français	41'100.00		38'100.00		1'867.95	
	615.300.01 Indemnités commission	400.00		400.00		262.00	
	615.302.01 Salaires pasteurs stagiaires canton Jura	32'000.00		32'000.00			
	615.307.01 Défraiements	700.00		700.00			
	615.317.01 Semestre de formation pratique	5'000.00					
	615.317.02 Formation pratique des ministres III	3'000.00		5'000.00		1'605.95	
C	620 Consécration	19'000.00		17'000.00		36'046.25	
	620.302.01 Indemnisation officiant	200.00		200.00			
	620.316.01 Célébration de consécration	17'000.00		16'500.00		36'046.25	
	620.316.02 Certificats de consécration	1'800.00		300.00			
C	650 Subsidés de formation KTS	47'000.00	30'000.00	52'000.00	30'000.00	41'370.00	15'370.00
	650.341.01 Bourses	30'000.00		30'000.00		15'370.00	
	650.370.01 Attribution au fonds des bourses	17'000.00		22'000.00		26'000.00	
	650.470.01 Retrait du fonds des bourses		30'000.00		30'000.00		15'370.00
	651 Congés de formation pasteurs/ formations spécialisées	26'400.00		31'400.00		21'358.00	
	651.321.01 Congés des formation et form. cont. à long terme; frais de suppléance	5'000.00		10'000.00			
	651.331.01 Subsidés: formation CPT	21'400.00		21'400.00		21'358	

COMPTE DE FONCTIONNEMENT

C = Ces positions sont expliquées dans l'annexe	BUDGET 2011		BUDGET 2010		COMPTE 2009		
	CHARGES	REVENUS	CHARGES	REVENUS	CHARGES	REVENUS	
C 655	Subsides de formation théologiens	266'000.00	80'000.00	266'000.00	83'000.00	224'263.00	58'813.00
655.341.01	Bourses étudiants en théologie	80'000.00		80'000.00		58'813.00	
C 655.341.02	Bourses doctorants	100'000.00		100'000.00		70'400.00	
655.341.03	Bourses d'échange	16'000.00		16'000.00		14'050.00	
655.341.04	Bourses d'études inter-religieuses	10'000.00		10'000.00		10'000.00	
655.370.01	Attributions au fonds des bourses	60'000.00		60'000.00		71'000.00	
655.410.01	Subside fédéral aux bourses				3'000.00		
655.470.01	Retrait du fonds des bourses		80'000.00		80'000.00		58'813.00
660	Ecole de musique sacrée à la HEAB	162'850.00		126'100.00	1'500.00	104'903.00	14'400.00
660.302.01	Direction, secrétariat, experts	10'000.00		17'100.00		6'430.10	
660.303.01	Contributions assurances sociales	500.00		600.00		321.40	
660.303.02	Caisse d'allocations familiales, contr.	150.00				101.80	
660.304.01	Contributions assurances personnel	500.00		700.00		105.80	
660.305.01	Contributions assurances accidents, indemnité journ. et RC	100.00		100.00		46.80	
660.307.01	Défraiements	1'000.00		3'000.00		239.60	
660.310.01	Frais administratifs généraux	1'200.00		900.00		1'080.00	
660.313.01	Frais de locaux de cours externes	1'500.00					
C 660.317.01	Haute école des arts de Berne section musique	147'900.00		101'700.00		96'577.50	
660.342.01	Finances de cours			2'000.00			
660.431.01	Taxes d'examen				1'500.00		
660.431.09	Remboursements divers						14'400.00
665	Bibliothèque des musique sacrée	17'300.00		16'000.00		17'216.00	
665.331.01	Contribution à la HEAB	17'300.00		16'000.00		17'216.00	
670	Edition de liturgies	35'600.00		12'900.00		7'675.75	
670.300.01	Indemnités commission jurassienne de liturgie	6'000.00		6'000.00		3'000.00	
670.303.01	Contributions assurances sociales	200.00		200.00		321.00	
670.303.02	Caisse d'allocations familiales, contr.	100.00				101.40	
670.305.01	Contributions assurances accidents, indemnités journ. et RC					5.55	
670.307.01	Frais commission jurassienne de liturgie	1'300.00		1'300.00		1'132.80	

COMPTE DE FONCTIONNEMENT

C	= Ces positions sont expliquées dans l'annexe	BUDGET 2011		BUDGET 2010		COMPTE 2009	
		CHARGES	REVENUS	CHARGES	REVENUS	CHARGES	REVENUS
	670.311.01 Indemnités/frais délégués à la commission alémanique de liturgie	2'000.00		2'400.00		1'265.00	
	670.314.01 Impression de liturgies	1'000.00		3'000.00		1'850.00	
C	670.314.02 Acquisition de matériel liturgie	25'000.00					
675	Liturgie, conférence pour le psautier alémanique (LGBK)	176'050.00	110'550.00	166'600.00	111'300.00	164'499.95	109'135.90
	675.302.01 Salaires	82'000.00		83'000.00		81'984.30	
	675.303.01 Contributions assurances sociales	5'100.00		5'000.00		5'027.35	
	675.303.02 Caisse d'allocations familiales, contr.	1'400.00		1'600.00		1'590.95	
	675.304.01 Contributions assurances personnel	8'700.00		8'400.00		7'768.80	
	675.305.01 Contributions assurances accidents, indemnité journ. et RC	850.00		800.00		844.40	
	675.307.01 Défraiements	5'500.00		5'500.00		5'626.50	
	675.310.01 Charges d'exploitation	7'000.00		7'000.00		6'417.65	
	675.331.01 Contribution	65'500.00		55'300.00		55'240.00	
	675.431.01 Remboursement LGBK		110'550.00		111'300.00		109'135.90
680	Form. de base et complém. organistes	31'000.00		26'000.00		34'230.00	
	680.342.01 Formation de base Soc. des organistes bernois	25'000.00		20'000.00		29'160.00	
	680.342.02 Formation compl. Soc. des organistes bernois	4'000.00		4'000.00		3'645.00	
	680.342.03 Cours organisations soleuroise des organistes	2'000.00		2'000.00		1'425.00	
690	Contributions sociétés d'organistes	4'000.00		4'000.00		4'000.00	
	690.332.01 Société des organistes bernois	3'000.00		3'000.00		3'000.00	
	690.332.02 Sociétés des organistes soleurois et jurassiens	1'000.00		1'000.00		1'000.00	
699	Contributions diverses	54'500.00		37'000.00		41'100.00	
	699.331.01 Office de conseil de la Société Pastorale cantonale	10'000.00		10'000.00		10'000.00	
	699.331.11 Bibliothèque Fondation Helen Straumann	5'000.00		5'000.00		5'000.00	
	699.332.01 Camp de jeunes chanteurs ASC	1'500.00		1'500.00		1'500.00	
C	699.332.07 Campagne prom. études théol.	38'000.00		17'000.00		24'600.00	
	699.332.08 Ouvrage de référence Confessions de foi réformées			3'500.00			

COMPTE DE FONCTIONNEMENT

		BUDGET 2011		BUDGET 2010		COMPTE 2009	
		CHARGES	REVENUS	CHARGES	REVENUS	CHARGES	REVENUS
C	= Ces positions sont expliquées dans l'annexe						
9	FINANCES ET CONTRIBUTIONS, CENTRE DE GWATT	1'114'300.00	23'604'800.00	2'014'000.00	24'019'500.00	1'682'051.05	23'289'110.38
900	Contributions des paroisses	23'000.00	23'444'000.00	25'000.00	23'611'000.00	24'302.80	23'063'226.00
	900.321.01 Communauté d'intérêt communautés juives	23'000.00		25'000.00		24'302.80	
C	900.400.01 Contribution paroisses bernoises		22'800'000.00		22'968'000.00		22'409'720.00
C	900.400.02 Contribution paroisses soleuroises		644'000.00		643'000.00		653'506.00
905	Contribution Union synodale		76'000.00		77'000.00		75'000.00
C	905.405.01 Eglise de la République et Canton du Jura		76'000.00		77'000.00		75'000.00
C	910 Intérêts et produits de participations	51'000.00	54'500.00	203'000.00	152'500.00	20'086.55	33'546.46
	910.351.01 Intérêts de dettes à court terme					5'108.00	
	910.355.01 Intérêts sur l'avoir des fonds	50'000.00		200'000.00		14'741.90	
	910.356.01 Intérêts sur compte spécial	1'000.00		3'000.00		236.65	
	910.451.01 Intérêts sur l'avoir en banque et CCP		50'000.00		150'000.00		19'846.65
	910.453.01 Prêts de formation				500.00		
	910.453.02 Autres prêts		3'500.00		500.00		9'958.30
	910.453.09 Autres produits d'intérêts				500.00		317.80
	910.456.01 Revenus de participation		1'000.00		1'000.00		3'423.71
C	935 Immeubles Gwatt	30'300.00	30'300.00	29'000.00	29'000.00	49'990.40	18'669.15
	935.310.03 Assurances immeubles	1'000.00		5'000.00		432.85	
	935.311.02 Prestation de services Immobilière de Gwatt SA	25'000.00		20'000.00		14'271.85	
	935.311.03 Charges de matières "ZPP / Vente"					1'721.60	
	935.313.01 Entretien immeuble et alentours	2'000.00		3'000.00			
	935.313.02 Camp Gwatt					31'321.25	
	935.313.03 Impôt immobilier	2'300.00		1'000.00		2'242.85	
	935.431.09 Remboursements divers						12'407.35
	935.470.01 Retraits du fonds de secours		30'300.00		29'000.00		6'261.80
C	940 Subventions de constr. à des paroisses	200'000.00		200'000.00		157'942.75	95'219.00
	940.321.01 Subventions de constr. à des paroisses JU et SO	200'000.00		200'000.00		157'942.75	
	940.475.01 Retraits de provisions						95'219.00

COMPTE DE FONCTIONNEMENT

C = Ces positions sont expliquées dans l'annexe	BUDGET 2011		BUDGET 2010		COMPTE 2009	
	CHARGES	REVENUS	CHARGES	REVENUS	CHARGES	REVENUS
950	Financement spéciaux 'Raum der Stille'				10'000.00	
950.332.01	Contributions à la charge du financement spécial				10'000.00	
960	Prestations spéciales de la caisse de retraites		150'000.00			
960.304.01	Contribution part. caisse de pension		150'000.00			
C 985	Amortissements non répartis		107'000.00		11'760.00	
985.381.01	Dépréciations des immeubles du patrimoine financier		107'000.00		11'760.00	
986	Mouvements non répartis sur fonds		10'000.00	300'000.00	400'000.00	
C 986.370.01	Attribution au fonds de secours		10'000.00	300'000.00	400'000.00	
987	Charges et produits neutres		800'000.00	1'000'000.00	150'000.00	1'007'968.55
C 987.375.01	Attributions aux provisions Réserve de l'employeur			400'000.00		400'000.00
987.375.02	Charges neutres					7'968.55
C 987.375.03	Attributions aux provisions "Haus der Kirche"		800'000.00	600'000.00		600'000.00
987.475.01	Retraits de provisions				150'000.00	
987.475.03	Produits neutres					3'449.77

Budget 2011 des Eglises réformées Berne-Jura-Soleure**Commentaires par secteurs et par tâches**

0.	Autorités, postes pastoraux, FEPS, médias
020	Synode
300.01	Pas de Synode constitutif, d'où une baisse des indemnités et des défraiements.
317.01	Formation pour les membres du Synode ayant pris leurs fonctions en cours d'année
030.	Conseil synodal
	Dépassement de 527'000 fr. des dépenses globales.
300.01	Hausse des indemnités pour les fonctions à temps partiel.
301.01	Suppression des charges de personnel pour la délégation à la condition féminine (désormais délégation à la question des genres)
301.02	Dans le cadre de la planification des tâches et des ressources, il est proposé au Synode de prolonger les 200 points de poste approuvés au titre de mesures d'urgence. Les charges sont imputées de manière globale à cette rubrique (charges annexes de personnel comprises).
311.01	Conseils pour la révision du règlement ecclésiastique et l'élaboration des objectifs de la législation 2012 - 2015, assistance juridique et suivi des projets dans le domaine organisationnel suite au déménagement des services généraux.
319.02	Le crédit à libre disposition pour la délégation aux questions féminines (tel que dans le compte de fonctionnement budget 2010) inclut pour 9000 fr. de crédits pour des projets et pour 5000 fr. de crédits pour des biens et services (conseils). 6500 fr. supplémentaires sont prévus pour assister les secteurs dans le domaine de l'égalité.
031	Chancellerie
	Dépassement d'environ 62'000 fr., baisse des recettes de 13'500 fr.
302.01	Aux coûts des auxiliaires chargés des suppléances s'ajoutent trois fois 15'000 fr. pour des stages au service juridique, à la chancellerie et au service de la communication.
303.01	Les contributions aux assurances sociales augmentent plus rapidement que les salaires pour emplois fixes et les autres salaires.
310.04	10'000 fr. supplémentaires sont prévus pour l'impression du règlement ecclésiastique révisé.
490.01	L'Eglise catholique-romaine tiendra le secrétariat de la conférence interconfessionnelle en 2011 et en 2012. Les coûts de cette activité (13'500 fr.) ne figurent donc pas au budget.
032.	Service de la communication
	Dépassement de 270'000 fr., recettes supplémentaires de 4'500 fr.
314.01	Contrairement aux attentes, le coût de la circulaire n'a pas pu être réduit. Cette rubrique inclut des dépenses uniques de 37'500 fr. pour le développement de la circulaire et de la lettre d'information (Newsletter).
314.02	10'000 fr. supplémentaires sont prévus pour améliorer le rapport d'activité.
314.04	La mise en œuvre du nouveau concept pour l'envoi de la circulaire et de ses annexes prend plus de temps que prévu, de sorte que les économies escomptées se font attendre.
314.05	Rapport de la décennie: 20'000 fr. pour les honoraires et la conception.
314.07	Dépenses uniques pour l'ensemble du projet.

314.09 Dépenses inchangées pour des publications courantes, dépenses supplémentaires pour la brochure "harcèlement sexuel lors d'activités pédagogiques"

314.10 Dépenses supplémentaires pour des mandats de rédaction de pages Internet; dépenses uniques de développement de 25'000 fr.

036 Médias, publications

331.01 Contributions aux médias réformés: économies de 13'000 fr. grâce à la nouvelle planification financière.

040 Conférence interconfessionnelle (CIC)

390.01 L'Eglise catholique-romaine tiendra le secrétariat de la conférence interconfessionnelle en 2011 et en 2012. Les coûts de cette activité (13'500) ne figurent donc pas au budget.

090 Fédération des Eglises (FEPS)

331.01 L'assemblée des délégués ayant obtenu une baisse des cotisations, notre participation aux frais d'administration de la Fédération des Eglises protestantes diminuera légèrement.

1. Département Services centraux

Les charges nettes du département augmentent de 40'000 fr. ou d'environ 2% en raison d'un accroissement des charges informatiques.

100. Services centraux

Dépassement de 8'600 fr., recettes supplémentaires de 4'000 fr.

301.01 Economies dues à des restructurations et au remplacement de collaborateurs.

302.01 Le projet d'archives de l'Eglise et l'adaptation du système d'archivage nécessitent l'engagement d'un auxiliaire pour une période limitée.

310.05 Réduction aux valeurs effectives de 2009. Les chiffres pour 2010 pourraient être surestimés.

311.01 Prévisions inchangées pour les honoraires consacrés à de petits mandats de conseils. Dépenses supplémentaires pour l'accompagnement du projet d'archives de l'Eglise et d'adaptation du système d'archivage.

110. Services informatiques

Economies d'environ 88'000 fr.

301.01 Engagement d'une personne nettement plus jeune pour occuper le poste de l'ancien responsable.

308.01 Besoins de formation continue externe en baisse par rapport à 2010.

311.01 Réduction de prestations d'assistance et limitation des solutions spéciales; pas d'achats d'applications spéciales dans la perspective du renouvellement de l'équipement informatique.

311.02 Fin des coûts d'hébergement externe du système de saisie du temps de travail à partir de juin 2009.

312.01 Limitation des nouvelles acquisitions dans la perspective du renouvellement de l'équipement informatique.

312.02 Frais d'entretien en hausse en raison du vieillissement des appareils, dont certains sont déjà obsolètes.

382.01 Le calcul de la dépréciation des équipements s'effectue d'après l'ordonnance sur les dépréciations.
383.01 Selon cette dernière, la baisse de valeur équivaut à 30% de la valeur comptable résiduelle. La valeur résiduelle s'élèvera à 171'000 fr. Les appareils étant arrivés au bout de leur

cycle de vie, la valeur de l'équipement est ramenée à Fr. 1.-- (autres dépréciations de 119'680 fr.).

2. Département Diaconie, pastorale

Les coûts du chapitre diaconal figurent désormais à la nouvelle tâche 260 (au lieu de la tâche 200)

200. Secteur Diaconie

Economies de 49'300 fr., recettes supplémentaires de 10'000 fr.

- 301.01 Economies grâce à des mutations de personnel et la libération de points de poste résultant de départs à la retraite.
- 308.01 Une seule formation continue de longue durée est prévue en 2011.
- 310.01 Reprise des chiffres des comptes 2009.
- 312.01 Remplacement du petit mobilier; dans la perspective de la réalisation du projet de Maison de l'Eglise, les acquisitions sont réduites au minimum.
- 314.01 Poursuite des activités d'information et de publication dans le cadre normal. La brochure "Diaconie" paraît tous les 2 ans. Abandon du projet de brochure (rédaction et traduction) consacrée à l'assistance aux personnes en fin de vie.
- 316.01 Pas de changement notable pour les manifestations, projets et campagnes. Un nouveau projet est prévu sur le thème du chômage.
- 317.01 Pas de changement notable pour les conférences, cours et séminaires (mais sans un atelier du service CPF et sans les charges d'exploitation du chapitre diaconal, imputées sous une nouvelle tâche).
- 317.02 La paroisse des sourds et des malentendants a besoin de ressources supplémentaires pour faire face à la demande et financer ses manifestations.
- 343.01 Grâce à la hausse probable des dons, le service Couples, partenariats, familles pourra renforcer ses prestations. Les charges nettes des comptes 343.01 et 439.01 restent inchangées (7'500 fr.).

250 Formation des collab. socio-diaconaux

Economies de 20'600 fr., recul des recettes de 7'000 fr.

- 332.03 La contribution à l'école de Greifensee est supprimée par suite de la fermeture de l'école en 2010.
- 341.01 Sur la base des chiffres effectifs enregistrés, nous nous attendons à une baisse du coût des bourses par rapport à 2010. Le prélèvement dans le fonds des bourses est réduit en proportion.
- 470.01

260 Chapitre diaconal

Les coûts du chapitre diaconal (bernois) sont désormais imputés sous une tâche distincte, étant donné que les charges en question n'ont pas de lien direct avec les coûts imputés à la tâche 200.

293 Subventions Couples et familles

Contributions inchangées par rapport à l'année précédente.

- 332.08 La fondation d'aide à la famille fête ses vingt ans et demande à cette occasion que sa contribution soit exceptionnellement augmentée de 3'500 fr.
- 332.09 Dans la perspective d'un changement de formule, il n'y aura pas de séminaire consacré aux parents élevant seuls leurs enfants en 2011.

299 Contributions diverses

Economies d'environ 23'000 fr., augmentation pour le CSP de Moutier au titre de la compensa-

tion du renchérissement; pas de nouvelles contributions, suppression de la contribution à l'association suisse de diaconie.

331.04 Le Synode présente une proposition séparée pour le renouvellement de la contribution au "Centre de consultation juridique pour personnes en détresse".

332.10 L'aide contre le sida de Berne fête son 25e anniversaire en 2011 et demande une contribution supplémentaire unique de 5'000 fr.

3. Département catéchèse

Dépassement de 53'000 fr.; recettes supplémentaires de 45'000 fr., dues principalement à l'imputation en termes bruts de la formation des catéchètes.

300 Secteur catéchèse

301.01 Economies grâce au remplacement du responsable du secteur, parti à la retraite.

302.01 Auxiliaires pour le service de nettoyage et augmentation du nombre des suppléances.

311.01 2 cours seront proposés en parallèle aux catéchètes. Il en résulte une hausse des honoraires des professeurs.

312.01 Dans la perspective de la Maison de l'Eglise, les acquisitions sont réduites au minimum.

315.03 Le projet de Maison de l'Eglise sera suivi de la réorganisation de la bibliothèque publique. Il en résultera des frais d'honoraires pour des conseils et pour la mise à jour des logiciels.

301 Cours de formation et de formation continue

317.01 La formation des catéchètes est désormais budgétée en termes bruts: dépenses de 73'000 fr., recettes de 52'000 fr. Il en résulte des charges nettes de 21'000 fr., valeur inchangée. Les charges nettes de l'offre totale (formation, encadrement monit. de catéchèse, travail avec les parents et les familles, travail avec des handicapés, catéchèse dans le Jura) s'élèvent à 108'000 fr. en termes nets (contre 103'000 fr. l'année précédente).

317.02 La spécialisation des cours entraîne des charges nettes supérieures de 3'000 fr. à celles de l'année précédente.

317.05 Le cours préliminaire de la formation des catéchètes n'a pour l'heure eu lieu qu'en 2010

317.06 Pour la première fois, le cours de formation continue des enseignant-e-s en religion et éthique aura lieu à l'école NMS en 2011

325 Centre de consultation et de documentation catéchétique

Comme l'année précédente, le Conseil synodal a fixé le taux de redevance à 20 fr. par catéchumène. Il en résulte des charges nettes d'environ 295'000 fr. pour le centre de consultation et de documentation catéchétique.

330 Enfant et Eglise

Charges légèrement inférieures en raison d'une réduction des dépenses pour cours et séminaires. Les coûts du cours de base sont imputés au compte 317.02.

4. Département Eglise et société

Les charges nettes totales sont inférieures d'environ 6'000 fr. au budget 2010. Dans plusieurs rubriques, les charges d'exploitation sont ramenées aux valeurs des comptes 2009.

400 Secteur Paroisses et formation

Le budget du secteur prévoit une baisse des dépenses d'environ 11'000 fr. et une hausse des recettes de 17'700 fr.

- 302.01 Le secteur Paroisses et formation n'organisera plus de stage social à partir de 2011.
- 311.01 Pas d'évaluation en 2010, une évaluation prévue en 2011.
- 314.01 Prise en compte des charges réelles et des mesures d'optimisation, d'où une réduction du coût des cours semestriels.
- 317.01 Le mandat de base du service Développement des paroisses reste inchangé. Le centre de coordination pour le volontariat ayant été supprimé, la contribution à ce dernier disparaît elle aussi. Les crédits prévus pour les projets destinés aux jeunes comprennent une nouvelle contribution pour les olympiades sur Internet (2'200). Parmi les autres projets subventionnés, citons la conférence des présidents, la formation des sacristains, le projet 16+, la journée mondiale des bénévoles (ONU), generationen.ch et la réédition des recommandations sur le travail de l'Eglise avec les aînés.
- 317.02 Le mandat de base du service Questions de société est également maintenu pour les rubriques suivantes: dimanche de l'Eglise (y c. la contribution au Centre de Sornetan), rencontre spécialisée à la BEA, journée mondiale de prière, Eglise et développement régional, réformes des arrondissements, développement régional, accompagnement des pèlerins, journée des portes ouvertes dans les Eglises. 18'000 fr. sont prévus pour les activités du forum universitaire protestant (a été omis dans le budget 2010).
- 317.03 Cours: compte tenu des bons résultats enregistrés par le passé, le budget prévoit des recettes nettes de 15'500 fr. Est budgété à partir de 2011 selon le système brut (recettes de 107'500 fr. à la rubrique 433.01).
- 317.04 Les crédits approuvés par le Synode pour le projet "Eglise des 4 générations" varient d'une année à l'autre. 15'000 fr. ont été budgétés pour 2011.
- 317.07 Inclus dans la rubrique 317.02.
- 433.01 Les cours sont désormais budgétés selon le système brut. Les cours ont engendré pour 107'500 fr. de recettes brutes (charges brutes: 92'000 fr. à la rubrique 317.03).
- 411 / 415 Immeubles Pavillonweg 5 et 7**
- Les recettes varient en fonction des charges d'entretien. Il faudrait à l'avenir les verser dans un fonds d'entretien, pour compenser la forte progression des charges qui se profile. La réserve créée pour les deux immeubles devrait être dotée de 30'300 fr. en 2011.
- 450 Formation et formation continue**
- 317.01 Le coût de la formation continue des prédicateurs/prédicatrices auxiliaires est désormais imputé au secteur Théologie (compte 607.317.01)
- 470 Centre de Sornetan**
- La direction du centre a élaboré un nouveau concept pour une phase pilote qui s'étendra jusqu'en 2011. Les changements apportés en matière de personnel et de structures ont permis d'abaisser quelque peu les contributions de l'Union synodale. Le déficit budgété en 2011 n'est plus que de 10'000 fr. environ.
- 332.01 Déficit d'exploitation: notre participation à la couverture du déficit pour 2010 (90%) devrait s'élever à 36'000 fr.
- 332.02 Le Conseil du Synode jurassien (CSJ) demande une contribution de 3'000 fr. pour célébrer le 40^e anniversaire du centre.
- 480 Animation de jeunesse**
- 332.10 Contribution pour l'heure unique octroyée au projet pilote régional de célébrations œcuméniques pour les jeunes à la Nydeggkirche de Berne.

5. Département Œcuménisme, mission, coopération au développement

Dépassement de 23'500 fr., recettes supplémentaires de 3'500 fr.

500. Secteur CËTN-Migrations

Le budget du secteur est inférieur de 35'000 fr. nets à celui de l'année précédente.

308.01 Formation continue aux tarifs usuels. Vient s'y ajouter un voyage de formation continue.

309.02 La légère augmentation des charges est due à une réception en l'honneur d'un départ à la retraite.

314.01 Pas de dépense pour la publication du rapport final "Judaïsme", qui est abandonné. Pas de changements pour les autres publications.

317.01 Conférences, cours, séminaires: comme en 2010. Augmentation de 14'000 fr. à 16'000 fr. pour le séminaire de l'ŒTN.

507 Décennie COE "Vaincre la violence"

Contribution fixée par le Synode: 50'000 fr. pour le travail de coordination du groupe de pilotage et l'administration du fonds de la décennie.

310.01 Une rencontre finale est prévue outre-mer en 2011. Il est prévu que des collaborateurs des Eglises réformées BE-JU-SO participent à des ateliers, éventuellement en y apportant leurs propres contributions. Notre participation aux coûts totaux s'élève à 18'000 fr. L'ancien crédit annuel de 50'000 fr. destiné à financer des activités sur ce thème sera ainsi dépassé de 7'300 fr.

560 Contacts avec les autres confessions et religions

331.03 Le Synode d'hiver 2009 a décidé de mettre à disposition chaque année, à partir de 2011, 30'000 fr. pour l'intégration des nouvelles Eglises de migrants. L'ancienne contribution à la paroisse africaine est supprimée.

570 Contributions à des organisations œcuméniques internationales

332.03 La contribution supplémentaire à l'Alliance réformée mondiale pour le projet "Mission in Unity" (3'000 fr. pendant cinq ans) devient caduque en 2011.

580 Contributions œuvres de mission et d'entraide

332.05 "Pain pour le prochain" fêtera son cinquantenaire en 2011. Une contribution unique de 20'000 fr. est prévue pour financer les activités mises sur pied à cette occasion.

592 Contributions à la promotion des droits de l'homme

331.02 Une proposition séparée demande le renouvellement pour 3 ans de la contribution à Peace Watch Palestine et son augmentation de 15'000 à 25'000 fr.

6. Département Théologie

Economies de 181'000 fr. et recul des recettes de 12'300 fr., dû pour l'essentiel à la suppression du crédit de 175'000 fr. destiné au financement des mandats attribués dans le cadre des mesures d'urgence.

600. Ecole préparatoire de théologie (EPT)

Léger recul des charges de personnel, dû aux variations du nombre d'heures d'enseignement. L'augmentation du nombre d'élèves d'autres cantons entraîne une hausse des recettes.

605 Secteur Théologie

Economies de 147'000 fr. (recul des charges de personnel, suppression de mandats spéciaux).

301.01 Les anciens postes créés dans le cadre des mesures d'urgence figurent parmi les salaires fixes.

302.01 Coût du secrétariat tournant de la formation continue des pasteurs. Viennent s'y ajouter les coûts prévus pour une suppléance due à un congé de formation continue.

308.01 Cette rubrique comprend une contribution pour une formation continue de longue durée, en plus

des contributions à la formation continue ordinaires.

308.02 Un important changement de personnel rendra nécessaire une hausse des dépenses en 2011 pour la supervision et le coaching.

311.01 Honoraires pour des mandats externes: prestations de conseil concernant l'EPT et le contenu du programme de formation continue des pasteurs.

311.02 Suppression en 2011 du crédit spécial pour des mandats externes (destinés à décharger le secteur).

312.01 Acquisition pour raisons médicales de deux bureaux permettant de travailler debout.

317.01 Conférences, cours et séminaires. Le séminaire "construire une paroisse" n'a pas lieu chaque année, d'où un recul des charges au budget 2011, par rapport au budget 2010.

412.01 Contributions des Eglises cantonales aux charges du secrétariat tournant de la formation continue des pasteurs: les recettes annuelles s'élèvent à 20'000 fr. en moyenne. Les promesses de financement pour l'année prochaine ne sont pas encore connues.

606 Cours et contributions Service de formation continue

342.01 Diverses contributions à la formation continue des ministres (FCM) et autres conséquences financières de l'introduction du nouveau règlement. 127'000 fr. pour des formations de courte durée, 46'500 fr. pour des formations de longue durée, 60'000 fr. pour formation continue Premières années de ministère, 15'000 fr. pour la supervision des pasteur-e-s.

607 Formation et formation continue des prédicateurs et prédicatrices auxiliaires

Nouvelle tâche attribuée jusqu'ici au secteur Paroisses et formation.

610 Semestre pratique et stages pastoraux

Les dépenses totales dépendent dans une large mesure du nombre d'élèves et du coût des experts et des cours. En 2010, les charges nettes totales seront inférieures d'environ 75'000 fr. à leur niveau d'un an auparavant. Il n'y a aucun stage prévu dans le canton de Soleure. Pour plusieurs rubriques, les charges d'exploitation afficheront une légère baisse par rapport à 2010.

620 Consécration

Les coûts progressent d'environ 10'000 fr., conformément au nouveau concept sur la consécration (l'année 2009, marquée par des coûts particulièrement élevés, constitue une exception).

650 Subsidés de formation EPT

Bien que le nombre d'étudiants ait augmenté ces dernières années, le montant des bourses stagne à un niveau très faible et les charges ne progressent pas, malgré le nouveau règlement.

655 Subsidés de formation théologiens

Le montant des bourses accordées pour des études en théologie n'a pas progressé ces deux dernières années, malgré le nouveau règlement. Une campagne d'informations a été menée au sein de la faculté en 2010. Nous avons rendu plus lisibles les informations de notre page d'accueil et avons amélioré la documentation écrite. Il n'est pas possible de prévoir s'il en résultera une hausse des demandes ou du montant à verser pour les bourses. Les charges effectives sont couvertes par un prélèvement dans le fonds des bourses.

341.02 Bourses pour les doctorants: le contingent des bourses réservé aux doctorants est actuellement épuisé. L'augmentation à 100'000 fr. décidée en 2009 correspond au montant maximal garanti par le règlement.

660 Ecole de musique sacrée, Berne

317.01 Les coûts dépendent du nombre estimé d'étudiants et varient selon qu'il s'agit d'une année de début ou de fin de formation. Le budget prévoit une légère augmentation du nombre d'étudiants. La hausse marquée des coûts s'explique pour l'essentiel par la séparation des classes dans les branches théorie musicale et solfège.

670 Liturgie de poche

314.02 Le projet de la LGBK (conférence pour le psautier alémanique) de publication d'un nouveau psautier est en bonne voie. 25'000 fr. ont été inscrits au budget pour l'achat de psautiers pour notre corps pastoral. Cette dépense fait l'objet d'une proposition séparée, qui doit encore être approuvée par le Synode.

699 Contributions diverses

332.07 Notre participation à la poursuite de la campagne destinée à promouvoir le ministère de pasteur fait l'objet d'une proposition séparée, sur laquelle le Synode doit se prononcer.

9. Finances et impôts**900 / 905 Contributions des paroisses**

400.01 Les taux de contribution restent inchangés. La crise financière et la révision de la loi sur les
400.02 impôts ont entraîné en 2009 une baisse d'environ 1,2% des recettes fiscales. Les chiffres con-
405.01 cernant les paroisses soleuroises s'appuient sur des indications provisoires. Les trois rubriques tiennent compte du rabais de 1,0% accordé sur la contribution calculée.

910. Intérêts et produits de participations

Grâce au bon niveau des liquidités, il n'y a pas d'intérêts sur les engagements à court terme. Les intérêts des avoirs sur fonds ont été surestimés dans le budget 2010. Vu la faiblesse généralisée des taux d'intérêts, les recettes provenant des intérêts demeureront minimes.

935 Immeuble Gwatt

La propriété de Gwatt ayant été vendue (à l'exception de la parcelle à assainir), les seules dépenses qui subsistent sont les 20'000 fr. (montant estimé) à verser pour financer le mandat de la société Gwatt Immobilien AG. Les charges de 30'300 fr. dues à l'immeuble de Gwatt sont couvertes par un prélèvement dans le fonds de secours.

940 Subventions de construction aux paroisses soleuroises

Nous avons reçu plusieurs demandes de contributions pour des projets relativement importants. Leur versement se fera conformément au règlement. Le budget 2011 prévoit un montant similaire à celui de 2010.

985 Amortissements

L'immeuble de l'Ahornweg est déprécié à 1.-, conformément au budget 2010. Il n'y a plus de dépréciations prévues à partir de 2011.

986 Mouvements non répartis sur fonds

370.01 Le versement prévu au fonds de secours s'élève à 10'000 fr.

987 Charges et revenus neutres

375.01 La réserve destinée à couvrir les rentes non financées et à combler l'éventuel découvert de la caisse de pensions qui pourrait résulter du passage de la primauté des prestations à la primauté des contributions s'élève à 2 millions de fr. En l'absence de données plus précises, le Conseil synodal juge inopportun tout nouveau versement à cette réserve.

375.03 Le Synode a approuvé le crédit destiné à financer le regroupement des services généraux sur un seul site. Le nouveau bail sera signé à l'automne 2010. Un versement supplémentaire à la réserve au titre de préfinancement de ce projet apparaît judicieux.