



Reformierte Kirchen
Bern-Jura-Solothurn
Eglises réformées
Berne-Jura-Soleure

Budget 2019

Reformierte Kirchen Bern-Jura-Solothurn

Nach HRM2

Inhalt

Auf einen Blick (Management Summary)	3
1 Rechnungslegungsgrundsätze Harmonisiertes Rechnungslegungsmodell 2 (HRM2)	4
1.1 Allgemeines	4
1.2 Terminologie	4
1.3 Kontenplan.....	4
1.4 Abschreibungen.....	4
1.4.1 Bestehendes Verwaltungsvermögen.....	4
1.4.2 Neues Verwaltungsvermögen	4
1.4.3 Zusätzliche Abschreibungen	5
1.5 Investitionsrechnung / Aktivierungsgrenze	5
1.6 Übergang von NRM/HRM1 auf HRM2	5
1.7 Neubewertung Finanzvermögen	5
2 Erläuterungen	5
2.1 Allgemeines	5
2.1.1 Ausgangslage	5
2.1.2 Abgaben Kirchgemeinden und Jura Kirche	6
2.1.3 Besondere Faktoren	6
2.1.4 Entschädigungen und Beiträge der Reformierten Kirchen Bern-Jura-Solothurn	6
2.1.5 Neue Ausgaben der Erfolgsrechnung in Kompetenz der Synode.....	6
2.2 Erläuterung Erfolgsrechnung nach Sachgruppen	7
2.2.1 Aufwand.....	7
2.2.2 Ertrag	9
2.3 Erfolgsrechnung nach Funktionen.....	10
2.3.1 Synode.....	10
2.3.2 Synodalrat.....	11
2.3.3 Kirchenkanzlei	11
2.3.4 Zentrale Dienste	12
2.3.5 Sozial-Diakonie.....	13
2.3.6 Katechetik	14
2.3.7 Gemeindedienste und Bildung	15
2.3.8 OeME-Migration.....	15
2.3.9 Theologie	17
2.3.10 Finanzen und Abgaben	18
2.4 Investitionen.....	19
2.5 Stellenbewirtschaftung	20
2.5.1 Stellenpunkteplan	20
2.5.2 Stellen Vollzug neues Landeskirchengesetz.....	20
3 Ergebnis	21
3.1 Erfolgsrechnung.....	21

3.1.1	Gestufferter Erfolgsausweis.....	21
3.2	Investitionsrechnung.....	21
3.3	Finanzierungsergebnis	22
4	Erfolgsrechnung	23
4.1	Zusammenzug Gliederung nach Sachgruppen (Grafik).....	23
4.2	Zusammenzug Gliederung nach Bereichen (Grafik)	24
5	Investitionsrechnung	25
5.1	Zusammenzug Investitionsrechnung nach funktionaler Gliederung (1-stellige Kontenstufe).....	25
6	Eigenkapitalnachweis	26
6.1	Auswertungen.....	26
6.2	Kommentare zu den Auswertungen	26
6.2.1	291 Fonds.....	26
6.2.2	294 Finanzpolitische Reserven	27
6.2.3	296 Neubewertungsreserve Finanzvermögen	27
6.2.4	299 Bilanzüberschuss/-fehlbetrag	27
7	Finanzkennzahlen.....	27
8	Antrag Synodalrat.....	28
8.1	Genehmigung Abgabesätze und Abgaben	28
8.2	Genehmigung Budget.....	28
9	Genehmigung Synode	28
Anhang		29
10	Detailbudget Entschädigungen und Beiträge an Dritte.....	29
11	Erfolgsrechnung	35
11.1	Übersicht Funktionen.....	35
11.2	Funktionen detailliert	36
11.3	Übersicht Sachkonti.....	58
11.4	Sachkonti detailliert	59
12	Investitionsrechnung	72
12.1	Funktionen detailliert	72

Auf einen Blick (Management Summary)

Gestuffer Erfolgsausweis (in CHF) Budget	Budget 2019	Budget 2018	Rechnung 2017
Ergebnis aus betrieblicher Tätigkeit	-778'795	-224'450	512'437.89
Ergebnis aus Finanzierung	118'520	213'540	120'322.31
Operatives Ergebnis	-660'275	-10'910	632'760.20
Ausserordentliches Ergebnis	2'971'480	-500'140	-261'351.81
Gesamtergebnis Erfolgsrechnung	2'311'205	-511'050	371'408.39

Kommentar: Das Budget schliesst bei einem Aufwand von CHF 32'300'635 und einem Ertrag von CHF 34'611'840 mit einem Ertragsüberschuss von CHF 2'311'205 ab. Das operative Ergebnis weist einen Aufwandüberschuss von CHF 660'275 aus. Dass das Budget 2019 dennoch mit einem Ertragsüberschuss abschliesst, ist auf die erfolgswirksame Auflösung von Neubewertungsreserven in der Höhe von CHF 3 Mio. zurückzuführen. Die Neubewertungsreserven sind die Folge der Neubewertung der Liegenschaften im Finanzvermögen im Zusammenhang mit der Einführung von HRM 2 (Auflösung stiller Reserven). Dies ist ein einmaliger und lediglich ein buchungstechnischer Vorgang. Damit ist namentlich kein Zugang flüssiger Mittel verbunden.

Finanzierung	Budget 2019	Budget 2018	Rechnung 2017
Selbstfinanzierung	-1'297'875	-420'410	-504'618.70
Nettoinvestitionen	525'000	520'000	602'703.06
Finanzierungsfehlbetrag	-1'822'875	-940'410	-1'107'321.76

Kommentar: Im kommenden Jahr sind Investitionsausgaben von CHF 525'000 vorgesehen. Diese können nicht durch im selben Jahr erwirtschafteten Mittel finanziert werden. Die Selbstfinanzierung ist negativ. Die Ausgaben der Landeskirche können aber noch aus eigenen Mitteln (Reserven) finanziert werden. Sie muss sich nicht verschulden.

Kennzahlen	Budget 2019	Budget 2018	Rechnung 2017
Beitragssatz Kirchgemeinden Kanton Bern	26.8 ‰	26.8 ‰	26.8 ‰
Beitragssatz Kirchgemeinden Bezirk Solothurn	11.65 ‰	11.65 ‰	11.65 ‰
Beitrag Kanton Jura	78'500.00	78'000.00	77'500.00
Beitrag pro Konfirmand an die Medien- und Beratungsstelle (MBR)	20.00	20.00	20.00
Selbstfinanzierungsgrad	-247.21 %	-80.85 %	-83.73 %
Bilanzüberschuss	12'036'063.95	9'724'858.95	10'235'908.95

Kommentar: Die Abgabesätze bleiben gegenüber dem Vorjahr unverändert. Der Selbstfinanzierungsgrad gibt Antwort auf die Frage, wie weit die Investitionen aus selbst erarbeiteten Mitteln bezahlt werden können. Bleibt der Selbstfinanzierungsgrad weiterhin unter 100 %, wird dies zu einer Verschuldung führen. Ohne Auflösung der Neubewertungsreserven würde der Bilanzüberschuss um rund CHF 660'000 abnehmen. Dank der Auflösung der Neubewertungsreserven nimmt der Bilanzüberschuss nun um den Ertragsüberschuss zu.

1 Rechnungslegungsgrundsätze Harmonisiertes Rechnungslegungsmodell 2 (HRM2)

1.1 Allgemeines

Das Budget 2019 wurde erstmals nach dem neuen Rechnungslegungsmodell HRM2 erstellt.

Der Synodalrat hat am 20. Oktober 2016 beschlossen, das Harmonisierte Rechnungsmodell (HRM2) gestützt auf die Fachempfehlungen der Kantonalen Finanzdirektorenkonferenz per 1.1.2019 einzuführen. Die Reformierten Kirchen Bern-Jura-Solothurn erstellen erstmals das Budget 2019 nach diesen Bestimmungen.

Materiell wirkt sich der Wechsel vor allem durch das neue Abschreibungssystem und die Neubewertung des Finanzvermögens aus. Gleichzeitig wird aber auch eine dem Rechnungswesen der Privatwirtschaft angenäherte Terminologie eingeführt und der neue Kontenplan weicht in Umfang und Detaillierungsgrad vom bisher gewohnten wesentlich ab.

1.2 Terminologie

Mit HRM2 werden unter anderem folgende bisherige Begriffe durch neue ersetzt:

NRM/HRM1	HRM2
Bestandesrechnung	Bilanz
Laufende Rechnung	Erfolgsrechnung
Voranschlag	Budget
Voranschlagskredit	Budgetkredit
Eigenkapital	Bilanzüberschuss
Kostenarten	Sachgruppen

1.3 Kontenplan

	Bisher:	Neu:
Bilanzkonti	4-stellig und 2-stellige Laufnummer	5-stellig mit 2-stelliger Laufnummer
Funktionen / Bereiche	3-stellig	4-stellig
Sachgruppen	3-stellig	4-stellig

Die seit Jahren bewährte Gliederung in der Laufenden Rechnung und Investitionsrechnung nach Bereichen (Funktionen) wird auch im neuen Rechnungslegungsmodell weitergeführt. Die Unterteilung erfolgt grundsätzlich nach der aktuellen Verwaltungsorganisation in den Bereich (Hauptkostenstelle) und die Fachstellen des Bereichs. Auf eine weitere Unterteilung wird verzichtet. Das Budget 2019 wurde von den Bereichen anhand des neuen Kontenplanes erstellt.

1.4 Abschreibungen

1.4.1 Bestehendes Verwaltungsvermögen

Das bestehende Verwaltungsvermögen wurde per 31.12.2018 vollständig abgeschrieben.

1.4.2 Neues Verwaltungsvermögen

Im Budget 2019 werden die ordentlichen Abschreibungen nach Anlagekategorien und Nutzungsdauer der neuen, d.h. nach Einführung von HRM2 erstellten Vermögenswerte berechnet. Die Abschreibungen erfolgen linear nach Nutzungsdauer. Der Abschreibungsaufwand wird dem Budget desjenigen Bereichs belastet, welcher inhaltlich für die Investition verantwortlich ist.

1.4.3 Zusätzliche Abschreibungen

Zusätzliche Abschreibungen können vorgenommen werden, wenn dadurch kein Aufwandüberschuss entsteht. Zusätzliche Abschreibungen sind zu budgetieren und werden als ausserordentlicher Aufwand verbucht. Zusätzliche Abschreibungen werden in der Bilanz auf der Aktivseite als Minusaktivkonto ausgewiesen und als ausserordentlicher Ertrag entsprechend der Nutzungsdauer aufgelöst.

1.5 Investitionsrechnung / Aktivierungsgrenze

Der Synodalrat belastet einzelne Investitionen bis zum Betrag von CHF 50'000 (Aktivierungsgrenze) der Erfolgsrechnung. Er verfolgt dabei eine konstante Praxis.

1.6 Übergang von NRM/HRM1 auf HRM2

Das Budget 2018 sowie die Jahresrechnung 2017 wurden auf die Kontenstruktur nach HRM2 umgeschlüsselt. Wegen der unterschiedlichen Kontenstruktur kann das hier integrierte Budget 2018 nach HRM2 nicht mit dem Budget 2018 nach NRM/HRM1, welches am 13. Dezember 2017 von der Synode genehmigt worden ist, verglichen werden. Ebenfalls kann die hier integrierte Jahresrechnung 2017 nach HRM2 nicht mit der Jahresrechnung 2017 nach NRM/HRM1, welche am 29. Mai 2018 von der Synode genehmigt wurde, verglichen werden.

Ab 1.1.2019 werden Entnahmen aus Fonds nicht direkt in der Investitionsrechnung verbucht (Konkret: ITHAKA). Die Ausgaben werden aktiviert und in der Erfolgsrechnung abgeschrieben. Dies führt zu einer Erhöhung des Umsatzes der Erfolgsrechnung gegenüber den Vorjahren, nicht aber zu Mehrausgaben. Ebenfalls zu einer erfolgsneutralen Erhöhung des Umsatzes führt die neue Buchungspraxis, wonach die Kostenanteile der Landeskirche für Projekte der Interkonfessionellen Konferenz (IKK) oder anderen Partnern, als Aufwand dem Budget des verantwortlichen Bereichs belastet und im Projekt als Ertrag verbucht wird.

1.7 Neubewertung Finanzvermögen

Das bestehende Finanzvermögen (FV) wird bei der Einführung von HRM2 neu bewertet. Basis für die Neubewertung der Liegenschaften am Pavillonweg und dem Stockwerkeigentum am Ahornweg bildet eine anerkannte Bewertungsmethode. Der Aufwertungsgewinn wird sich voraussichtlich auf rund CHF 5,374 Mio. belaufen und per 1.1.2019 in einer Neubewertungsreserve als eigene Eigenkapitalkategorie bilanziert. Die Neubewertungsreserve wird per 31.12.2019 bis zu 20 % des Wertes der bestehenden Finanzanlagen und Sachanlagen des Finanzvermögens in die bestehende Wertschwankungsreserve überführt. Der Rest der Neubewertungsreserve wird erfolgswirksam dem Bilanzüberschuss gutgeschrieben. Die Neubewertungsreserve ist somit per 31.12.2019 aufgelöst. Auf das Ergebnis des Budgets 2019 hat dieser einmalige Vorgang einen wesentlichen, aber nicht geldwirksamen Einfluss.

2 Erläuterungen

2.1 Allgemeines

2.1.1 Ausgangslage

Im Jahr 2016 waren die Steuererträge der bernischen Kirchgemeinden gesamthaft rückläufig (Natürliche Personen -CHF 1'337'700 / -0.9 %, Juristische Personen +CHF 606'000 / +2.1 %) und betragen Total rund CHF 23'384'068 (-0.4 %). Im Jahr 2017 nahmen die Steuern um rund CHF 1'148'000 (0.7 %) zu (Natürliche Personen +CHF 753'600 / +0.5 %, Juristische Personen +CHF 394'200 (+1.4 %)). Dies führt zu leicht höheren Gemeindeabgaben zugunsten der Landeskirche von rund CHF 145'000. Die Auswirkungen der Steuerstrategie des Kantons Bern, welche 2019 umgesetzt werden soll, beeinflusst die Abgaben an die Landeskirche erst ab 2021. Wesentlich beeinflusst wird das Budget 2019 immer noch vom Umsetzungsprozess neues Landeskirchengesetz und nun auch von dessen Vollzug (Softwareanschaffung, Stellenbesetzungen). Zusammen mit den neu bewilligten Stellen „Gottesdienstentwicklung“ und „Visionsbotschafter/in“ sind diese Kosten von rund CHF 450'000 für 70 % des operativen Aufwandüberschusses von rund CHF 660'000 verantwortlich.

2.1.2 Abgaben Kirchgemeinden und Jura Kirche

	Budget 2019		Budget 2018		Rechnung 2017	
	Beitragssatz	Beitrag	Beitragssatz	Beitrag	Beitragssatz	Beitrag
Kirchgemeinden Kanton Bern	26.8 ‰	23'528'994	26.8 ‰	23'475'462	26.8 ‰	23'475'462
Kirchgemeinden Bezirk Solothurn	11.65 ‰	615'890	11.65 ‰	587'000	11.65 ‰	587'097
Kanton Jura		78'500		78'000		77'500
Medien- und Beratungsstelle (MBR) pro Konfirmand	20.00	140'000	20.00	140'000	20.00	138'460

Kommentar: Das Budget 2019 geht von unveränderten Beitragssätzen für die Kirchgemeinden des Kantons Bern und Solothurn aus. Die Abgabe des Kantons Jura richtet sich nach der relativen Veränderung der Gemeindeabgaben des Kantons Bern.

2.1.3 Besondere Faktoren

Beeinflusst wird das Budget 2019 insbesondere von folgenden Faktoren:

Aufwand	CHF
- Projekt neues Landeskirchengesetz (erfolgsneutral, da Entnahme in gleicher Höhe aus dem Entwicklungs- und Entlastungsfonds wie in den Vorjahren)	480'000
- Vollzug neues Landeskirchengesetz (Softwareanpassungen, Neuanstellungen, Arbeitsplätze)	260'000
- Vision 21 (bewilligte Stelle und Sachaufwand)	60'000
- Gottesdienstentwicklung (bewilligte Stelle und Sachaufwand)	132'500
Ertrag	
- Neubewertung Finanzvermögen (erfolgswirksame Auflösung)	3'000'000

2.1.4 Entschädigungen und Beiträge der Reformierten Kirchen Bern-Jura-Solothurn

Ein wesentlicher Anteil am Gesamtaufwand haben mit rund 35 % die Entschädigungen und Beiträge an Dritte. Der Entschädigung liegt in der Regel eine vertragliche Vereinbarung oder ein Erlass der Synode oder des Synodalarats zugrunde. Es wird grundsätzlich eine konkrete Leistung erwartet. Die Entschädigung steht in der Regel in Bezug zu den Kosten. Der Anteil der Entschädigungen am Gesamtumsatz beträgt rund 22 %. Dem Beitrag liegt in der Regel ein Gesuch einer Institution um einen Betriebsbeitrag zugrunde und erfolgt „à fonds perdus“. Der Anteil der Beiträge am Gesamtumsatz beträgt rund 11 % (exkl. Stipendien).

Die Entschädigungen (Sachgruppe 361x.xx) und Beiträge (Sachgruppe 363x.xx) sind in der Erfolgsrechnung nur noch als Sammelpositionen enthalten. Sie werden aber neu im Anhang zum Budget im Detail aufgeführt.

2.1.5 Neue Ausgaben der Erfolgsrechnung in Kompetenz der Synode

Nachfolgende Ausgaben fallen in die Bewilligungskompetenz der Synode. Für diese Ausgaben liegen separate Vorlagen zur Genehmigung vor. Die Ausgaben sind vorbehaltlich der Zustimmung durch die Synode im vorliegenden Budget enthalten.

Konto	Sachverhalt	CHF
0250.3636.00 / 91004	Reformierte Medien	300'000
2110.3611.09 / 91212	Verein "Fachstelle Gewalt"	20'000
2110.3636.00 / 92225	Suizidprävention "Nebelmeer"	12'500
4110.3636.00 / 92417	Verein "Die Unfassbar"	40'000
5120.3611.09 / 91503	Seelsorgedienst in Bundeszentren; Kappelen ab 1.3.2019	109'530
Total		482'030

2.2 Erläuterung Erfolgsrechnung nach Sachgruppen

Die Detaillierungen beziehen sich auf Abweichungen zum Vorjahresbudget, sofern diese bezogen auf die 6-stufige Sachgruppe netto mindestens CHF 30'000 betragen (entspricht rund 0.1 % vom Gesamtumsatz).

Abweichung (netto): - = Minderaufwand resp. Mehrertrag / + = Mehraufwand resp. Minderertrag

2.2.1 Aufwand

30 Personalaufwand

Abweichung (netto)		Budget 2019		Budget 2018		Rechnung 2017	
%		Aufwand	Ertrag	Aufwand	Ertrag	Aufwand	Ertrag
CHF	575'300	11'444'440		10'869'140		10'628'745.99	

- 3000.00 -36'000 Mehraufwand 2018 infolge zusätzlicher Synode (konstituierende Synode).
 3001.00 85'500 Abgangsentschädigungen Synodalrat gemäss Reglement (KES 34.241).
 3010.00 360'974 Neue Stellen "Visionsbotschafter" und "Gottesdienstentwicklung" gemäss Beschluss der Sommersynode 2018. Zusätzliche Stellen für die Bewältigung neuer Aufgaben aus dem Landeskirchengesetz zulasten besonderer Stellenpunkte gemäss Beschluss der Sommersynode 2018 (Kirchenkanzlei, Zentrale Dienste und Theologie). Mehraufwendungen im Zusammenhang mit einem Personalwechsel in der Informatik sowie voraussichtliche Stellvertretungskosten in der Sozial-Diakonie.
 3014.00 46'340 Neues Bundesasylzentrum Kappelen (für die Mehrausgaben liegt der Synode ein separater Antrag vor).
 3052.00 95'400 Diese Kosten stehen im Zusammenhang mit den Ausführungen unter der Sachgruppe 3010.

31 Sachaufwand

Abweichung (netto)		Budget 2019		Budget 2018		Rechnung 2017	
%		Aufwand	Ertrag	Aufwand	Ertrag	Aufwand	Ertrag
CHF	331'565	5'432'135		5'100'570		4'843'278.71	

- 3102.00 -31'600 Weniger Publikationen als im Vorjahr geplant.
 3130.00 103'830 Erhöhung des Budgets für Öffentlichkeitsarbeit allgemein und konkret für Massnahmen im Zusammenhang mit der Umsetzung der Vision 21 (rund CHF 30'000). Übernahme des Personalmanagementsystems ParePas für die Betreuung der Pfarrrschaft (CHF 27'000) und weiteren Anpassungsbedarf der Informatik (CHF 18'000). Ausgaben des Bereichs Theologie zugunsten Gottesdienst-Coaching, Neukonzeption kirchenmusikalische Ausbildung und Musikimpulse Populärmusik (CHF 18'000).
 3132.00 146'700 Mehraufwand im Zusammenhang mit dem neuen Bundesasylzentrum in Kappelen. Für diese Mehrausgaben liegt der Wintersynode ein separater Antrag vor. Zusätzliche neue Kosten im Zusammenhang mit dem von der Sommersynode 2018 beschlossenen Tandemprojekt „zäme ungerwägs“.
 3139.00 43'300 Mehraufwand im Bereich Gemeindedienste und Bildung für die zusätzliche Tagung "Kirche in Bewegung" (CHF 40'000). Minderaufwand im Bereich Theologie für die Bereichstagung, welche nur alle zwei Jahre stattfindet (CHF 21'500), dafür ein Mehraufwand von CHF 20'500 für die Ordinationsfeier, welche 2018 irrtümlich nicht budgetiert wurde.

33 Abschreibungen

Abweichung (netto)		Budget 2019		Budget 2018		Rechnung 2017	
%		Aufwand	Ertrag	Aufwand	Ertrag	Aufwand	Ertrag
CHF	-506'500	249'500		756'000		620'629.90	

- 3300.68 30'000 Abschreibungen der Investitionen gemäss Investitionsbudget.
 3320.98 -68'000 Die immateriellen Anlagen wurden mit der Jahresrechnung 2017 vollständig abgeschrieben.
 3321.98 -484'000 Die immateriellen Anlagen wurden mit der Jahresrechnung 2017 vollständig abgeschrieben.

34 Finanzaufwand

Abweichung (netto)		Budget 2019		Budget 2018		Rechnung 2017	
%		Aufwand	Ertrag	Aufwand	Ertrag	Aufwand	Ertrag
CHF	93'120	146'300		53'180		155'749.59	

3440.00 85'000 Es handelt sich um geschätzte, nicht realisierte Kursverluste auf Obligationen und Aktien. Die nicht realisierten Kursverluste werden nach Verrechnung der nicht realisierten Kursgewinne über eine Entnahme aus der Marktwertreserve (Wertschwankungsreserve) gedeckt (erfolgsneutraler Buchungsvorgang).

35 Einlagen in Fonds und Spezialfinanzierungen

Abweichung (netto)		Budget 2019		Budget 2018		Rechnung 2017	
%		Aufwand	Ertrag	Aufwand	Ertrag	Aufwand	Ertrag
CHF	-44'300	207'200		251'500		259'695.40	

Der Synodalrat hat beschlossen, die Einlage in den Stipendienfonds 2019 zu kürzen und ab 2020 zu sistieren. Der Fondsbestand von heute rund CHF 720'000 soll damit auf rund CHF 300'000 reduziert werden.

36 Transferaufwand

Abweichung (netto)		Budget 2019		Budget 2018		Rechnung 2017	
%		Aufwand	Ertrag	Aufwand	Ertrag	Aufwand	Ertrag
CHF	1'170'030	11'388'040		10'218'010		10'548'466.86	

Im Transferaufwand sind alle Entschädigungen und Beiträge an Dritte enthalten.

3611.00 -80'900 Minderaufwand der Koordinationsstelle für praktikumsbezogene theologische Ausbildung (KOPTA) von CHF 114'300 (weitergehende Ausführungen unter der Funktion 6130 beachten). Mehraufwände entstehen bei der Entschädigung für die Geschäftsstelle Weiterbildung Schweiz (CHF 17'400) und den kirchenmusikalischen Lehrgängen der Hochschule der Künste (HKB) von CHF 21'900.

3011.08 78'400 Künftig werden die Kostenanteile der Landeskirche für gemeinsame Projekte, für welche sie die Geschäftsführung ausübt, als Aufwand verbucht. Hier handelt es sich um die Nettokosten für das Tandemprojekt „zäme ungerwägs“ mit der Kontaktstelle für Flüchtlingsfragen (KKF).

3611.09 990'600 Künftig werden die Kostenanteile der Landeskirche für die IKK-Projekte als Aufwand verbucht.

3616.00 -65'400 Minderaufwand von CHF 105'500 im Zusammenhang mit der Mitgliedschaft bei den Reformierten Medien (hierzu liegt ein separates Synodegeschäft vor). Mehraufwände: Institut Vorschulstufe und Primarstufe IVP NMS Bern (91306) von CHF 20'000 (Beitrag nur alle 2 Jahre) sowie CHF 19'000 aufgrund der prognostizierten Schülerzahlen der Campus Muristalden AG (91600) für die kirchlich-theologische Schule (KTS).

3632.00 37'500 Beitrag an die Kirchgemeinden Lyss und Kappelen-Werdt für das Projekt "Familienpunkt Seeland" zulasten des Bezirkssynodefonds (CHF 15'000). Dieser Aufwand ist erfolgsneutral (Entnahme Fonds unter 4511.00). Mehraufwand für Gemeindebeiträge an den heilpädagogischen Religionsunterricht (CHF 40'000). Minderaufwand für Gemeindebeiträge zugunsten der "Langen Nacht der Kirchen" (CHF 15'000). Projektbeitrag an die Gesamtkirchgemeinde Bern für das Projekt Reformiertes Spezialpfarramt im Haus der Religionen (CHF 30'000). Der Synodalrat hat diesen Projektbeitrag für die Jahre 2018 (CHF 10'000) und 2019 zulasten des Entwicklungs- und Entlastungsfonds bewilligt. Dieser Aufwand ist erfolgsneutral (Entnahme Fonds unter 4511.00). Minderaufwand im Bereich Theologie für Förderbeiträge an Kirchgemeinden für Gottesdienstprojekte (CHF 30'000).

3636.00 113'000 Von der Sommersynode bewilligte Erhöhungen der Beiträge an das Hip-hop-Center Bern (CHF 20'000) und das Haus der Religionen (CHF 20'000). Neue Beiträge an vier Institutionen in der Höhe von Total CHF 22'000 (Details gemäss den Erläuterungen nach Funktionen; Funktion 5130) sowie die Erhöhung des Beitrags an den Christlichen Friedensdienst auf CHF 30'000. Von der Wintersynode 2018 zu beschliessen: Beiträge an den Verein "Die Unfassbar" (CHF 40'000).

3637.00 47'400 Voraussichtliche Stipendien gestützt auf effektive Zusicherungen und Erfahrungswerte aus Vorjahren.

37 Durchlaufende Beiträge

Abweichung (netto)		Budget 2019		Budget 2018		Rechnung 2017	
%		Aufwand	Ertrag	Aufwand	Ertrag	Aufwand	Ertrag
CHF	433'000	846'800		413'800		411'816.35	

3706.01 430'000 Gemäss bisheriger Praxis sind die gesamtkirchlichen Kollekten mit Ausnahme der Kollekten für den HEKS-Flüchtlingsdienst, die Schweizer Kirchen im Ausland und die Internationalen ökumenischen Organisationen nur in der Bilanz verbucht worden. Neu werden alle gesamtkirchlichen Kollekten aus Gründen der Transparenz auch in der Erfolgsrechnung verbucht.

38 Ausserordentlicher Aufwand

Abweichung (netto)		Budget 2019		Budget 2018		Rechnung 2017	
%		Aufwand	Ertrag	Aufwand	Ertrag	Aufwand	Ertrag
CHF	1'993'380	2'493'520		500'140		444'159.95	

3832.08 -269'000 Es bestehen keine Immateriellen Anlagen mehr. Diese sind vollständig abgeschrieben.

3896.01 2'265'000 Im Vorjahr wurden CHF 109'000 gemäss den Anlagerichtlinien für das Finanzvermögen eine Einlage in die Schwankungsreserve budgetiert. Für 2019 ist eine Entnahme budgetiert. CHF 2'374'000 sind durch die Umbuchung der Neubewertungsreserve in die Schwankungsreserve begründet. Diese Umbuchung ist erfolgsneutral.

39 Interne Verrechnung

Abweichung (netto)		Budget 2019		Budget 2018		Rechnung 2017	
%		Aufwand	Ertrag	Aufwand	Ertrag	Aufwand	Ertrag
CHF	-13'300	92'700		106'000		109'876.00	

Leistungen der Kirchenkanzlei zugunsten der Interkonfessionellen Konferenz für die Geschäftsführung. Für die Jahre 2019 und 2020 liegt die Geschäftsführung bei der Römisch-katholischen Landeskirche.

2.2.2 Ertrag

42 Entgelte

Abweichung (netto)		Budget 2019		Budget 2018		Rechnung 2017	
%		Aufwand	Ertrag	Aufwand	Ertrag	Aufwand	Ertrag
CHF	-14'380		604'850		590'470		536'063.68

Die prognostizierten Erträge aus Schulungen, Tagungen und Konferenzen liegen nur marginal unter den Erwartungen des Vorjahres.

44 Finanzertrag

Abweichung (netto)		Budget 2019		Budget 2018		Rechnung 2017	
%		Aufwand	Ertrag	Aufwand	Ertrag	Aufwand	Ertrag
CHF	1'900		264'820		266'720		276'071.90

45 Entnahme aus Fonds und Spezialfinanzierungen

Abweichung (netto)		Budget 2019		Budget 2018		Rechnung 2017	
%		Aufwand	Ertrag	Aufwand	Ertrag	Aufwand	Ertrag
CHF	349'700		1'094'300		1'444'000		2'033'260.85

4511.00 349'700 Entnahmen aus Fonds gemäss den Angaben im Eigenkapitalnachweis.

46 Transferertrag

Abweichung (netto)		Budget 2019		Budget 2018		Rechnung 2017	
%		Aufwand	Ertrag	Aufwand	Ertrag	Aufwand	Ertrag
CHF	-1'307'070		26'243'370		24'936'300		24'817'131.42

In dieser Sachgruppe sind auch die Abgaben der Kirchgemeinden und der Jura Kirche enthalten.

4611.08	-78'400	Entschädigungen der Partner für gemeinsame, bei den Reformierten Kirchen Bern-Jura-Solothurn geführten und abgerechneten Projekten (IKK-Projekte separat unter 4611.09). Die Entschädigung enthält erstmals auch den Anteil der Reformierten Kirchen Bern-Jura-Solothurn. Vorliegend handelt es sich konkret um unseren Beitrag an das Tandemprojekt „zäme ungerwägs“ (vgl. auch Ausführungen unter der Funktion 5192).
4611.09	-1'017'180	Entschädigungen der Partner der Interkonfessionellen Konferenz für gemeinsame, bei den Reformierten Kirchen Bern-Jura-Solothurn geführten und abgerechneten Projekten. Die Entschädigung enthält erstmals auch den Anteil der Reformierten Kirchen Bern-Jura-Solothurn.
4632.00	-145'800	Zunahme der Abgaben aufgrund der effektiven Steuererträge 2017 der Kirchgemeinden.

47 Durchlaufende Beiträge

Abweichung (netto)		Budget 2019		Budget 2018		Rechnung 2017	
%		Aufwand	Ertrag	Aufwand	Ertrag	Aufwand	Ertrag
	-104.6						
CHF	-433'000		846'800		413'800		438'615.15

4702 -430'000 Gemäss bisheriger Praxis sind die gesamtkirchlichen Kollekten mit Ausnahme der Kollekten für den HEKS-Flüchtlingsdienst, die Schweizer Kirchen im Ausland und die Internationalen ökumenischen Organisationen nur in der Bilanz verbucht worden. Neu werden alle gesamtkirchlichen Kollekten aus Gründen der Transparenz auch in der Erfolgsrechnung verbucht.

48 Ausserordentlicher Ertrag

Abweichung (netto)		Budget 2019		Budget 2018		Rechnung 2017	
%		Aufwand	Ertrag	Aufwand	Ertrag	Aufwand	Ertrag
	-100.0						
CHF	-5'465'000		5'465'000				182'808.14

4896.00 -5'374'000 Auflösung der Neubewertungsreserve. Davon werden CHF 2'374'000 wieder in die Schwankungsreserve eingelegt (Konto 9950.3896.01). Die restlichen CHF 3'000'000 werden erfolgswirksam dem Bilanzüberschuss zugeführt.

4896.01 -91'000 Entnahme in der Höhe der nicht realisierten Kursverluste (netto) gestützt auf die Anlagerichtlinien.

49 Interne Verrechnungen

Abweichung (netto)		Budget 2019		Budget 2018		Rechnung 2017	
%		Aufwand	Ertrag	Aufwand	Ertrag	Aufwand	Ertrag
	12.5						
CHF	13'300		92'700		106'000		109'876.00

2.3 Erfolgsrechnung nach Funktionen

Die Detaillierungen beziehen sich auf Abweichungen zum Vorjahresbudget, sofern diese bezogen auf die 6-stufige Sachgruppe netto mindestens CHF 10'000 betragen (entspricht rund 0.03 % vom Gesamtumsatz). Die Nummer in Klammern verweist auf die Entschädigung resp. den Beitrag in der Liste im Anhang unter Absatz 10.

Abweichung (netto): - = Minderaufwand resp. Mehrertrag / + = Mehraufwand resp. Minderertrag

2.3.1 Synode

0110 Synode

Abweichung (netto)		Budget 2019		Budget 2018		Rechnung 2017	
%		Aufwand	Ertrag	Aufwand	Ertrag	Aufwand	Ertrag
	-10.9						
CHF	-46'700	381'700		428'400		246'348.15	

3000.00 -36'000 Periodische Mehrkosten 2018 infolge zusätzlicher Synode (Synodewahlen / Konstituierende Synode).

3132.00 10'000 Mehraufwand im Zusammenhang mit Vorbereitungsarbeiten für die verwaltungsunabhängige Datenaufsichtsstelle gemäss Datenschutzreglement.

3170.00 -15'400 Periodische Mehrkosten 2018 infolge zusätzlicher Synode (Synodewahlen / Konstituierende Synode).

2.3.2 Synodalarat

0120 Synodalarat

Abweichung (netto)		Budget 2019		Budget 2018		Rechnung 2017	
%		Aufwand	Ertrag	Aufwand	Ertrag	Aufwand	Ertrag
CHF	90'400	1'841'400	480'000	1'751'000	480'000	1'592'899.59	334'264.10

3001.00 86'600 Abgangsentschädigungen Synodalarat gemäss Reglement (KES 34.241).

2.3.3 Kirchenkanzlei

0220 Kirchenkanzlei

Abweichung (netto)		Budget 2019		Budget 2018		Rechnung 2017	
%		Aufwand	Ertrag	Aufwand	Ertrag	Aufwand	Ertrag
CHF	80'790	1'580'000	10'000	1'512'710	23'500	1'486'428	23'500

3010.00 36'300 Lohn Stelle "Visionsbotschafter" gemäss Beschluss der Sommersynode 2018 und zusätzliche Stelle für die Bewältigung neuer Aufgaben aus dem Landeskirchengesetz zulasten besonderer Stellenpunkte gemäss Beschluss der Sommersynode 2018.

3052.00 24'200 Neue Stellen gemäss Ausführungen zur Sachgruppe 3010.00.

4910.00 13'500 Periodische Mindererträge durch alternierende Zuständigkeiten für die Geschäftsstelle der Interkonfessionellen Konferenz (IKK). Die Geschäftsstelle wird für die Jahre 2019 und 2020 durch die Römisch-katholische Landeskirche betreut (Gegenkonto: 290.3940.00).

0230 Kanzlei- und Rechtsdienst

Abweichung (netto)		Budget 2019		Budget 2018		Rechnung 2017	
%		Aufwand	Ertrag	Aufwand	Ertrag	Aufwand	Ertrag
CHF	-8'000	38'700		46'700		5'558.45	

0250 Kommunikation

Abweichung (netto)		Budget 2019		Budget 2018		Rechnung 2017	
%		Aufwand	Ertrag	Aufwand	Ertrag	Aufwand	Ertrag
CHF	-56'700	554'100	20'000	870'800	280'000	1'556'977.65	910'647.55

3130.00 42'100 Erhöhung des Budgets für Massnahmen zur Umsetzung der Vision 21.

3320.98 -26'000 Die planmässigen Abschreibungen für die aktivierten Ausgaben im Zusammenhang mit dem Reformationsjubiläum 2017 entfallen, da das Verwaltungsvermögen per 31.12.2017 vollständig zulasten des Rechnungsergebnisses 2017 abgeschrieben wurde.

3321.98 -234'000 Vollständige Abschreibung des aktivierten Verwaltungsvermögens "Reformationsjubiläum 2017" im Jahr 2017.

3616.00 -105'500 Minderaufwand von CHF 105'500 im Zusammenhang mit der befristeten Neuregelung des Verhältnisses zwischen Refbejuso und den Reformierten Medien (vgl. separates Synodegeschäft).

4511.00 260'000 Auflösung der Vorfinanzierungen zugunsten des Reformationsjubiläums 2017 und Doppelpunkt 21.

0251 Magazin Ensemble

Abweichung (netto)		Budget 2019		Budget 2018		Rechnung 2017	
%		Aufwand	Ertrag	Aufwand	Ertrag	Aufwand	Ertrag
CHF	3'736	208'736		205'000		183'989.86	

Mehrkosten stehen im Zusammenhang mit der Entschädigung für die von der Synode beschlossene Begleitgruppe.

0252 Internet; Homepage, Newsletter, Social Media

Abweichung (netto)		Budget 2019		Budget 2018		Rechnung 2017	
%		Aufwand	Ertrag	Aufwand	Ertrag	Aufwand	Ertrag
	42.0						
CHF	190'160	642'760		452'600		350'130.20	

3102.03 24'760 Der Gesamtbetrag für die finanzielle Unterstützung der Kirchgemeinden, welche sich der Weblösung der Landeskirche anschliessen wollen, wurde um CHF 23'800 erhöht. Zusätzlich ist der Relaunch der Homepage "Reformiertes Forum" geplant.

3133.00 16'800 Hostinggebühren bisher unter der Sachgruppe 3102.03 budgetiert.

3611.09 141'000 Der Kostenanteil der Reformierten Kirchen Bern-Jura-Solothurn für Projekte der Interkonfessionellen Konferenz (IKK) wird neu als separater Aufwand ausgewiesen und als Ertrag in das Projekt eingerechnet (0291.4611.09). Diese Buchungspraxis führt zu einem höheren Umsatz, nicht aber zu höherem Nettoaufwand. Der Nettoaufwand 2018 für die Präsenz der Kirchen an Ausstellungen beträgt ebenfalls CHF 141'000.

0270 Evangelisch-reformierte Kirche Schweiz und Kirchenkonferenzen

Abweichung (netto)		Budget 2019		Budget 2018		Rechnung 2017	
%		Aufwand	Ertrag	Aufwand	Ertrag	Aufwand	Ertrag
	0.6						
CHF	9'900	1'576'600		1'566'700		1'646'523.90	

Enthält die Entschädigungen an die Evangelisch-reformierte Kirche Schweiz (EKS) (91000), die Deutschschweizer Kirchenkonferenz (KIKO) (91001) und die Conférence des Eglises Réformées Romandes (CER) (91002). Die an diese Institutionen ausgerichteten Betriebsbeiträge zugunsten Dritter sind im Budget der dafür inhaltlich zutreffenden Bereichen enthalten (Sachgruppe 3611.xx).

0290 Interkonfessionelle Konferenz (Geschäftsstelle)

Abweichung (netto)		Budget 2019		Budget 2018		Rechnung 2017	
%		Aufwand	Ertrag	Aufwand	Ertrag	Aufwand	Ertrag
	-100.0						
CHF	-13'500			13'500		13'500.00	

3910.00 -13'500 Periodischer Minderaufwand durch alternierende Zuständigkeiten für die Geschäftsstelle der Interkonfessionellen Konferenz (IKK). Die Geschäftsstelle wird für die Jahre 2019 und 2020 durch die Römisch-katholische Landeskirche betreut (Gegenkonto: 0220.4910.00).

0291 Präsenz an Ausstellungen

Abweichung (netto)		Budget 2019		Budget 2018		Rechnung 2017	
%		Aufwand	Ertrag	Aufwand	Ertrag	Aufwand	Ertrag
	-100.0						
CHF	-141'000	190'000	190'000	190'000	49'000	223'219.60	53'590.00

4611.09 -141'000 Anteil der Reformierten Landeskirchen am Gesamtaufwand für die Präsenz an Ausstellungen (Projekt der Interkonfessionellen Konferenz).

2.3.4 Zentrale Dienste

1110 Zentrale Dienste

Abweichung (netto)		Budget 2019		Budget 2018		Rechnung 2017	
%		Aufwand	Ertrag	Aufwand	Ertrag	Aufwand	Ertrag
	10.5						
CHF	131'834	1'460'664	70'900	1'326'630	68'700	1'306'729.92	71'215.15

3010.00 108'964 Zusätzliche Stelle für die Bewältigung neuer Aufgaben gemäss Landeskirchengesetz zulasten besonderer Stellenpunkte gemäss Beschluss der Sommersynode 2018.

3052.00 13'600 Neue Stellen gemäss Ausführungen zur Sachgruppe 3010.00.

1120 Informatik

Abweichung (netto)		Budget 2019		Budget 2018		Rechnung 2017	
%		Aufwand	Ertrag	Aufwand	Ertrag	Aufwand	Ertrag
	29.4						
CHF	151'860	683'510	14'500	533'150	16'000	478'039.88	14'716.45

3010.00 34'800 Mehraufwand durch Personalwechsel im Laufe des Jahres 2018 begründet.

3052.00 19'100 Personalwechsel gemäss Ausführung zur Sachgruppe 3010.00.

3113.00	25'100	Neue Arbeitsplätze im Zusammenhang mit dem neuen Landeskirchengesetz sowie der neuen Stellen „Gottesdienstentwicklung“ und „Visionsbotschafter“ (Ersatzgeräte).
3118.00	-15'100	Geringerer Bedarf an neuer Software.
3130.00	45'160	Übernahme des Personalmanagementsystems (ParePas) vom Kanton für die Betreuung der Pfarerschaft ab 1.1.2020. Installation und geringe Anpassungen an die Bedürfnisse der Landeskirche (namentlich Zugriffsberechtigung).
3158.00	16'900	Wartung- und Lizenzgebühren ParePas.
3161.00	-20'000	Die Multifunktionsgeräte müssen ersetzt werden. Der Synodalrat beantragt die neue Generation zu kaufen, da ein Kauf gegenüber der Miete günstiger ist. Der Ersatz der Mietgeräte soll bis spätestens Mitte 2019 erfolgen, weshalb noch die Hälfte der Jahresmiete budgetiert wird.
3300.68	30'000	Abschreibungen der Investitionen gemäss Investitionsplanung.

1130 Verwaltungsliegenschaften

Abweichung (netto)		Budget 2019		Budget 2018		Rechnung 2017	
%		Aufwand	Ertrag	Aufwand	Ertrag	Aufwand	Ertrag
	-4.3						
CHF	-36'700	813'700		850'400		850'368.84	

3101.00 -21'500 Minderaufwand aufgrund neuem Reinigungsvertrag.

3120.00 -25'000 Minderaufwand aufgrund neuem Reinigungsvertrag.

1140 Bereichsübergreifender Aufwand und Ertrag

Abweichung (netto)		Budget 2019		Budget 2018		Rechnung 2017	
%		Aufwand	Ertrag	Aufwand	Ertrag	Aufwand	Ertrag
	-0.2						
CHF	-680	436'450	12'450	437'580	12'900	402'697.96	19'264.93

3099.00 11'410 Rückstellung Langzeitkonto Mitarbeitende der gesamtkirchlichen Dienste.

2.3.5 Sozial-Diakonie

2210 Sozial-Diakonie

Abweichung (netto)		Budget 2019		Budget 2018		Rechnung 2017	
%		Aufwand	Ertrag	Aufwand	Ertrag	Aufwand	Ertrag
	5.5						
CHF	153'908	3'359'058	415'000	3'187'950	397'800	3'133'851.70	426'600.20

3010.00 51'258 Je rund zur Hälfte ist der Mehraufwand auf die Stellvertretung für einen Studienurlaub und zusätzliche, befristete konzeptionelle Arbeiten (Unterstützung Kirchengemeinden / Anstellungsbehörde) zurückzuführen.

3052.00 13'900 Teilweise als Folge gemäss Ausführungen zur Sachgruppe 3010.00.

3610.00 23'700 Entschädigung zugunsten der Konferenz "Diakonie Schweiz". Diese Entschädigung wurde 2018 irrtümlich nicht budgetiert.

3611.09 58'300 Der Kostenanteil der Reformierten Kirchen Bern-Jura-Solothurn für Projekte der Interkonfessionellen Konferenz (IKK) wird neu als separater Aufwand ausgewiesen und als Ertrag wie folgt in das Projekt eingerechnet: 2190.4611.09 Notfallseelsorge CHF 33'400; 2191.4611.09 Fachstelle Gewalt CHF 15'500; 2192.4611.09 Begleitung Angehörige nicht christlicher Religionen CHF 9'400. Diese Buchungspraxis führt zu einem höheren Umsatz, nicht aber zu höherem Nettoaufwand. Der Nettoaufwand 2018 belief sich auf CHF 64'400.

3632.00 15'000 Beitrag an die Kirchengemeinden Lyss und Kappelen-Werdth für das Projekt Familienpunkt Seeland. Das Projekt wird zulasten des Bezirkssynodefonds finanziert (92226).

4511.00 -16'700 Hauptsächlich mit der Entnahme von CHF 15'000 aus dem Bezirkssynodefonds für das Projekt Familienpunkt Seeland begründet. Die weiteren Entnahmen stehen im Zusammenhang mit der reglements-konformen Ausrichtung von Stipendien.

2190 Notfallseelsorge

Abweichung (netto)		Budget 2019		Budget 2018		Rechnung 2017	
%		Aufwand	Ertrag	Aufwand	Ertrag	Aufwand	Ertrag
	-100.0						
CHF	-33'100	43'200	43'200	42'800	9'700	44'515.30	10'104.95

4611.09 -33'500 Abweichung ist durch erstmalige Buchung des Anteils der Reformierten Landeskirchen am Gesamtaufwand für die Notfallseelsorge (Projekt der Interkonfessionellen Konferenz) begründet.

2191 Begleitung Angehörige nicht christlicher Religionen

Abweichung (netto)		Budget 2019		Budget 2018		Rechnung 2017	
%	-100.0	Aufwand	Ertrag	Aufwand	Ertrag	Aufwand	Ertrag
CHF	-15'500	12'180	12'180	20'000	4'500		

4611.09 -15'800 Abweichung ist durch erstmalige Buchung des Anteils der Reformierten Landeskirchen am Gesamtaufwand für die Fachstelle Gewalt (Projekt der Interkonfessionellen Konferenz) begründet.

2.3.6 Katechetik

3110 Katechetik

Abweichung (netto)		Budget 2019		Budget 2018		Rechnung 2017	
%	30.4	Aufwand	Ertrag	Aufwand	Ertrag	Aufwand	Ertrag
CHF	350'200	1'502'050		1'151'850		1'105'504.68	

3090.00 -12'900 Mehraufwand im Jahr 2018 aufgrund längerer Weiterbildungen.

3611.09 329'900 Der Kostenanteil der Reformierten Kirchen Bern-Jura-Solothurn für Projekte der Interkonfessionellen Konferenz (IKK) wird neu als separater Aufwand ausgewiesen und als Ertrag in das Projekt "Kirchliche Bibliotheken (MBR)" 3190.3611.09 eingerechnet (91308). Diese Buchungspraxis führt zu einem höheren Umsatz, nicht aber zu einem höheren Nettoaufwand. Der Nettoaufwand 2018 belief sich auf CHF 320'920.

3138.00 -25'500 Geplante Angebote können mit geringerem Aufwand realisiert werden.

3300.98 15'500 Jährlicher Abschreibungsaufwand für die nächsten 10 Jahre für die Investitionen in die Konfirmationsbibel. Für die Investitionen von CHF 155'000 liegt der Synode ein separater Antrag vor. Die ersten Verkaufserlöse von durchschnittlich rund CHF 15'000 jährlich sind im Finanzplan ab 2020 berücksichtigt.

3611.09 329'900 Der Kostenanteil der Reformierten Kirchen Bern-Jura-Solothurn für Projekte der Interkonfessionellen Konferenz (IKK) wird neu als separater Aufwand ausgewiesen und als Ertrag in das Projekt "Kirchliche Bibliotheken (MBR)" 3190.3611.09 eingerechnet (91308). Diese Buchungspraxis führt zu einem höheren Umsatz, nicht aber zu einem höheren Nettoaufwand. Der Nettoaufwand 2018 belief sich auf CHF 320'920.

3616.00 20'000 Die Entschädigung von CHF 20'000 an das Institut Vorschulstufe und Primarstufe (IVP NMS Bern) (91306) wird vertragsgemäss nur alle zwei Jahre ausgerichtet.

3320 RefModula, Aus- und Weiterbildung

Abweichung (netto)		Budget 2019		Budget 2018		Rechnung 2017	
%	-3.5	Aufwand	Ertrag	Aufwand	Ertrag	Aufwand	Ertrag
CHF	-4'800	206'900	73'000	205'000	66'300	151'849.55	50'050.00

3130 Weiterbildung und Beratung kirchliche Unterweisung / Unterricht

Abweichung (netto)		Budget 2019		Budget 2018		Rechnung 2017	
%	4.1	Aufwand	Ertrag	Aufwand	Ertrag	Aufwand	Ertrag
CHF	21'970	584'570	21'500	589'800	48'700	541'239.50	36'602.50

3138.00 -23'900 Weniger Angebote geplant.

3631.01 -24'200 Einmaliger Beitrag an die Lernapp "Weg des Glaubens"(92398).

3632.00 40'000 Geschätzter Mehraufwand aufgrund der geleisteten Kostenbeiträge des Vorjahres an den heilpädagogischen Religionsunterricht.

3632.02 15'000 Geschätzter Mehraufwand aufgrund der geleisteten Kostenbeiträge des Vorjahres an den heilpädagogischen Religionsunterricht.

4231.00 26'500 Weniger Angebote geplant.

3190 Kirchliche Bibliotheken (MBR)

Abweichung (netto)		Budget 2019		Budget 2018		Rechnung 2017	
%		Aufwand	Ertrag	Aufwand	Ertrag	Aufwand	Ertrag
CHF	-320'920	535'400	535'400	519'520	198'600	513'288.85	195'571.40

4611.09 -336'800 Abweichung ist durch erstmalige Buchung des Anteils der Reformierten Landeskirchen am Gesamtaufwand der Kirchlichen Bibliotheken (MBR) begründet.

2.3.7 Gemeindedienste und Bildung

4110 Gemeindedienste und Bildung

Abweichung (netto)		Budget 2019		Budget 2018		Rechnung 2017	
%		Aufwand	Ertrag	Aufwand	Ertrag	Aufwand	Ertrag
CHF	76'440	2'785'940	214'100	2'694'800	199'400	2'530'039.55	126'439.10

3102.00 -42'700 Grundsätzlich weniger Publikationen geplant. Rund die Hälfte des Minderaufwands ist auf die "Lange Nacht der Kirche" zurückzuführen, welche 2019 nicht stattfindet.

3138.00 16'800 Mehraufwand im Zusammenhang mit dem neuen Angebot "Palliative Care - kirchliches Fortbildungsangebot für Freiwillige".

3139.00 52'800 Mehraufwand im Zusammenhang mit der zusätzlichen Tagung "Kirche in Bewegung".

3199.05 21'000 Mehraufwand im Zusammenhang mit dem Projekt "Perspektiven 3. Alter" und für Entwicklungsarbeiten Leitungsunterstützung Behörden.

3632.00 -17'500 Mehraufwand im Jahr 2018 für die "Lange Nacht der Kirchen" (92401).

3636.00 60'000 Mehraufwand durch die Beitragserhöhung von CHF 20'000 zugunsten des Hip-Hop Centers Bern gemäss Synodebeschluss (Sommer 2018) und dem Beitrag an den Verein "Die Unfassbar" von CHF 40'000 (gemäss separatem Antrag an der Wintersynode 2018).

4231.00 -19'200 Die geplanten Angebote führen zu geringeren Erträgen.

4160 Reformiertes Forum

Abweichung (netto)		Budget 2019		Budget 2018		Rechnung 2017	
%		Aufwand	Ertrag	Aufwand	Ertrag	Aufwand	Ertrag
CHF	13'100	320'700	5'000	307'600	5'000	307'013.45	4'192.50

3110.00 10'000 Erneuerung Empfang Reformiertes Forum.

4170 Centre de Sornetan

Abweichung (netto)		Budget 2019		Budget 2018		Rechnung 2017	
%		Aufwand	Ertrag	Aufwand	Ertrag	Aufwand	Ertrag
CHF	3'100	489'100	80'000	486'000	80'000	475'127.30	70'000.00

2.3.8 OeME-Migration

5110 OeME-Migration

Abweichung (netto)		Budget 2019		Budget 2018		Rechnung 2017	
%		Aufwand	Ertrag	Aufwand	Ertrag	Aufwand	Ertrag
CHF	24'637	1'203'127	32'000	1'147'990	1'500	1'150'436.95	5'561.00

3010.00 10'852 Abweichung bedingt durch das reguläre Lohnsummenwachstum.

3632.00 30'000 Beitrag an die Gesamtkirchengemeinde Bern für das Pilotprojekt "Reformierte Spezialpfarramt im Haus der Religionen" (92599). Der Synodalrat hat dafür am 21.6.2018 CHF 10'000 für das Jahr 2018 und CHF 30'000 für 2019 zulasten des Entwicklungs- und Entlastungsfonds bewilligt. Dieser Aufwand ist erfolgsneutral (Entnahme Fonds unter 5110.4511.00).

3636.00 20'000 Erhöhung des Beitrags an das "Haus der Religionen" gemäss Beschluss der Sommersynode 2018.

4511.00 -30'000 Es wird auf die Ausführungen unter 5110.3632.00 verwiesen.

5120 Ökumene, Mission, Entwicklungszusammenarbeit

Abweichung (netto)		Budget 2019		Budget 2018		Rechnung 2017	
%		Aufwand	Ertrag	Aufwand	Ertrag	Aufwand	Ertrag
	-0.6						
CHF	-7'960	1'350'450	46'000	1'361'410	49'000	1'377'679.60	54'025.45

- 3199.05 -10'000 Umlagerung zugunsten des Projektkredits der Fachstelle Migration.
- 3630.01 -10'000 Der Beitrag an das "Global Institut for Theology (GIT)" erfolgt alle 2 Jahre (92514).
- 3636.00 15'000 Erhöhung des Beitrags an den christlichen Friedensdienst (cfd) von CHF 15'000 auf CHF 30'000 (92524).

5130 Migration

Abweichung (netto)		Budget 2019		Budget 2018		Rechnung 2017	
%		Aufwand	Ertrag	Aufwand	Ertrag	Aufwand	Ertrag
	93.7						
CHF	529'420	1'196'020	101'600	607'200	42'200	614'328.25	42'110.55

- 3199.05 10'000 Umlagerung zulasten des Projektkredits der Fachstelle Ökumene, Mission, Entwicklungszusammenarbeit.
- 3611.08 78'400 Nettoaufwand von Refbejuso für das Tandemprojekt "zäme ungerwägs" CHF 78'400 (91504). Dieses Projekt hat die Sommersynode 2018 genehmigt. Der Aufwand für das Tandemprojekt wird dem Entwicklungs- und Entlastungsfonds belastet. Die Entnahme aus dem Fonds ist unter 5130.4511.00 budgetiert. Zum Zeitpunkt des Antrags an die Synode waren die Verhandlungen über die Beteiligung der IKK-Partner noch nicht abgeschlossen. Dies wurde der Synode auch so kommuniziert und der Kredit entsprechend brutto beschlossen. Die Römisch-katholische Landeskirche beteiligt sich nun nicht an diesem Projekt. Dies führt gegenüber der Synodevorlage für Refbejuso zu einem Mehraufwand von rund CHF 17'300.
- 3611.09 461'400 Der Kostenanteil der Reformierten Kirchen Bern-Jura-Solothurn für Projekte der Interkonfessionellen Konferenz (IKK) wird neu als separater Aufwand ausgewiesen und als Ertrag wie folgt in die Projekte eingerechnet: 5190.4611.09 Kirchliche Kontaktstelle für Flüchtlingsfragen CHF 219'000 (Nettoaufwand gegenüber Vorjahr unverändert) (91502); 5191.4611.09 Seelsorgedienst für Asylsuchende in Bundeszentren CHF 242'200 (Nettoaufwand gegenüber Vorjahr aufgrund des neuen Zentrums in Kappelen um CHF 92'010 höher. Für diese Mehrausgaben liegt der Wintersynode ein separater Antrag vor) (91503).
- 3630.01 17'000 Erhöhung des Solidaritätsbeitrags für den Seelsorgedienst für Asylsuchende in Bundeszentren (gemäss Beschluss der SEK-Abgeordnetenversammlung) (92536).
- 3636.00 22'000 Neue Beiträge an Institutionen wie folgt: Kompetenzzentrum für interkulturelle Konflikte (Tikk) CHF 3'000 (92542), Humanrights.ch CHF 8'000 (92543), Verein "Tasamouh" gegen religiösen Radikalismus in der Region Biel CHF 3'000 (92544) sowie an Multimondo, Kompetenzzentrum für Integration von Migrantinnen und Migranten CHF 8'000 (92545).
- 4511.00 -78'400 Es wird auf die Ausführungen unter 5130.3611.08 verwiesen.

5190 Kontaktstelle für Flüchtlingsfragen (KKF)

Abweichung (netto)		Budget 2019		Budget 2018		Rechnung 2017	
%		Aufwand	Ertrag	Aufwand	Ertrag	Aufwand	Ertrag
	-100.0						
CHF	-219'200	662'000	662'000	662'000	442'800	662'000.00	457'077.70

- 4611.09 -219'200 Abweichung ist durch erstmalige Buchung des Anteils der Reformierten Landeskirchen am Gesamtaufwand der Kontaktstelle für Flüchtlingsfragen (91502).

5191 Seelsorgedienst für Asylsuchende in Bundeszentren

Abweichung (netto)		Budget 2019		Budget 2018		Rechnung 2017	
%		Aufwand	Ertrag	Aufwand	Ertrag	Aufwand	Ertrag
	-100.0						
CHF	-150'190	348'200	348'200	224'690	74'500	179'191.40	67'714.55

- 3014.00 52'900 Mehraufwand im Zusammenhang mit dem neuen Bundesasylzentrum in Kappelen. Für diese Mehrausgaben liegt der Wintersynode ein separater Antrag vor.

- 3132.00 52'500 Mehraufwand im Zusammenhang mit dem neuen Bundesasylzentrum in Kapellen. Für diese Mehrausgaben liegt der Wintersynode ein separater Antrag vor.
- 4611.09 -263'200 Abweichung ist durch erstmalige Buchung des Anteils der Reformierten Landeskirchen am Gesamtaufwand für den Seelsorgedienst für Asylsuchende in Bundeszentren (91503).
- 4630.00 -10'500 Geschätzte Erhöhung des Solidaritätsbeitrags.

5192 Tandem Projekt zur Integration von Flüchtlingen

Abweichung (netto)		Budget 2019		Budget 2018		Rechnung 2017	
%	0.0	Aufwand	Ertrag	Aufwand	Ertrag	Aufwand	Ertrag
CHF	0	103'400	103'400				

- 3132.00 93'200 Entschädigung gemäss Unterlagen zuhanden der Sommersynode 2018 für die Projektleitung Kontaktstelle für Flüchtlingsfragen (KKF) und finanzielle Unterstützung der Lokalkoordinatorinnen und Lokalkoordinatoren.
- 4611.08 -78'400 Vgl. die Erläuterungen zu Konto 5130.3611.08.
- 4636.00 -25'000 Geschätzte Projekterträge gemäss Unterlagen zuhanden der Sommersynode 2018.

2.3.9 Theologie

6110 Theologie

Abweichung (netto)		Budget 2019		Budget 2018		Rechnung 2017	
%	9.3	Aufwand	Ertrag	Aufwand	Ertrag	Aufwand	Ertrag
CHF	108'100	1'269'800		1'161'700		1'149'619.35	2'160.00

- 3010.00 96'600 Neue Stelle Gottesdienstentwicklung gemäss Beschluss der Sommersynode 2018. Entsprechend entfallen die Kosten für die bisherige Stelle zulasten der Projektstellenpunkte. Zusätzliche Stelle für die Bewältigung neuer Aufgaben aus dem Landeskirchengesetz zulasten besonderer Stellenpunkte gemäss Beschluss der Sommersynode 2018.
- 3052.00 16'500 Neue Stellen gemäss Ausführungen zur Sachgruppe 3010.00.
- 3139.00 -21'500 Der Mehraufwand 2018 steht im Zusammenhang mit der Bereichstagung "Leit uns in allen Dingen". Eine Bereichstagung findet nur alle zwei Jahre statt.

6120 Theologie, Gottesdienst, Kirchenmusik

Abweichung (netto)		Budget 2019		Budget 2018		Rechnung 2017	
%	3.9	Aufwand	Ertrag	Aufwand	Ertrag	Aufwand	Ertrag
CHF	24'350	667'700	12'900	630'500	50	581'119.80	

- 3130.00 18'600 Neue Ausgaben zugunsten Gottesdienst-Coaching, Neukonzeption kirchenmusikalische Ausbildung und Musikimpulse Populärmusik.
- 3611.00 21'900 Voraussichtlicher Mehraufwand für kirchenmusikalische Ausbildungslehrgänge der Hochschule der Künste (HKB).
- 3616.00 19'000 Voraussichtlicher Mehraufwand aufgrund höherer Studierendenzahlen an der Kirchlich-Theologischen Schule (KTS) (91600). Es werden entsprechend höhere Kurserträge budgetiert (6120.4230.00).
- 3632.00 -30'000 Minderaufwand für Förderbeiträge an Gemeinden für Gottesdienstprojekte (92607).
- 4230.00 -12'850 Erwarteter Mehrertrag Kurse Hochschule der Künste Bern

6130 Personalentwicklung Pfarrschaft

Abweichung (netto)		Budget 2019		Budget 2018		Rechnung 2017	
%	-0.3	Aufwand	Ertrag	Aufwand	Ertrag	Aufwand	Ertrag
CHF	-1'720	1'229'700	559'800	1'434'140	762'520	1'281'959.44	736'752.45

- 3011.00 -27'000 Entschädigungen für die Begleitung der Vikarinnen und Vikare.
- 3130.00 -10'750 Es werden weniger Dienstleistungen von Dritten benötigt.
- 3138.00 49'700 Der Mehraufwand ist begründet durch das neue Weiterbildungsformat "Doppelpunkt"

3139.00	20'500	Die Kosten für die Ordinationsfeier 2018 wurden irrtümlich nicht budgetiert.
3321.98	-250'000	Die Ausgaben für das ITHAKA werden über die Investitionsrechnung verbucht. Sie gehen zulasten des Entwicklungs- und Entlastungsfonds. Bis anhin wurde die Entnahme aus dem Fonds direkt in die Investitionsrechnung verbucht. Aus Transparenzgründen werden die Investitionen nun aktiviert und abgeschrieben. Die Entnahme aus dem Fonds erfolgt in der Höhe der Abschreibungen (Konto 6130.4511.00).
3511.00	-40'000	Gestützt auf die reglementarischen Bestimmungen hat der Synodalrat die Kürzung der Einlagen in den Stipendienfonds beschlossen. Ab 2020 wird die Einlage sistiert. Ziel ist es, den Stipendienfonds von heute rund CHF 720'000 auf einen Bestand von CHF 300'000 zu reduzieren.
3611.00	-99'900	Die Aufwandminderung ist auf die Entschädigung an die KOPTA gemäss Budgeteingabe zurückzuführen (Netto CHF 114'300) (91601). Die Bruttoentschädigung beläuft sich effektiv auf CHF 499'900. Davon werden aber CHF 102'000 zulasten des ITHAKA-Kredits der Investitionsrechnung belastet. Die Bruttoentschädigung im Vorjahr belief sich auf CHF 553'200. Dem ITHAKA-Kredit sind CHF 38'000 belastet worden. Dem Minderaufwand der Entschädigung an die KOPTA steht ein Mehraufwand durch Erhöhung des Anteils an der Entschädigung für die Geschäftsstelle Weiterbildung Schweiz von CHF 17'400 gegenüber (bisher von der Landeskirche Zürich getragene Kosten werden nun durch die Vertragspartner getragen) (91605).
3637.00	45'700	Voraussichtlich weniger Stipendien gestützt auf effektive Zusicherungen und Erfahrungswerte aus Vorjahren.
4511.00	212'300	Entnahme für die ausserordentlichen Abschreibungen der aktivierten Investitionen für das ITHAKA (CHF 200'000) sowie für Stipendien gemäss Stipendienreglement.

2.3.10 Finanzen und Abgaben

9100 Gemeinde- und Verbandsabgaben, Kantonsbeitrag

Abweichung (netto)		Budget 2019		Budget 2018		Rechnung 2017	
%	0.7	Aufwand	Ertrag	Aufwand	Ertrag	Aufwand	Ertrag
CHF	-175'190		24'223'290		24'048'100		23'919'760.00

4632.00	-145'800	Die Abgaben berechnen sich auf den Steuererträgen des Jahres 2017 der Kirchgemeinden des Kantons Bern. Nachdem die Steuererträge 2016 gegenüber 2015 um rund CHF 730'000 zurückgegangen, sind sie nun um rund CHF 1,15 Mio. höher als 2016. Dies wirkt sich nun auch positiv auf die Höhe der Abgaben zugunsten der Landeskirche aus.
4632.01	-28'890	Die Abgaben berechnen sich auf den Steuereinnahmen des Jahres 2017 der Kirchgemeinden des Bezirks Solothurn. Diese nahmen gegenüber 2016 um rund CHF 546'000 zu.

9300 Finanzausgleich

Abweichung (netto)		Budget 2019		Budget 2018		Rechnung 2017	
%	0.0	Aufwand	Ertrag	Aufwand	Ertrag	Aufwand	Ertrag
CHF	0	100'000		100'000		359'888.60	

Baubeiträge an Kirchgemeinden der Bezirkssynode Solothurn und des Kantons Jura.

9610 Zinsen

Abweichung (netto)		Budget 2019		Budget 2018		Rechnung 2017	
%	6'038.9	Aufwand	Ertrag	Aufwand	Ertrag	Aufwand	Ertrag
CHF	-108'700	115'200	225'700	134'600	136'400	124'079.12	259'643.54

9610	-108'700	Die Veränderung beruht auf Schätzungen gestützt auf die mögliche Zinsentwicklung und deren Auswirkungen auf Obligationen. Entnahmen aus der Marktwertreserve erfolgen in der Höhe der nicht realisierten Kursverluste.
------	----------	--

9620 Emissionskosten

Abweichung (netto)		Budget 2019		Budget 2018		Rechnung 2017	
%	-4.8	Aufwand	Ertrag	Aufwand	Ertrag	Aufwand	Ertrag
CHF	-1'000	20'000		21'000		19'697.57	

9630 Liegenschaften Finanzvermögen

Abweichung (netto)		Budget 2019		Budget 2018		Rechnung 2017	
%	0.0	Aufwand	Ertrag	Aufwand	Ertrag	Aufwand	Ertrag
CHF	0	130'320	130'320	130'320	130'320	130'300.00	130'300.00

Der Nettoertrag beläuft sich auf CHF 119'520. Dieser wird den reglementarischen Bestimmungen gemäss vollständig in den Erneuerungsfonds Liegenschaften (Konto 29100.09) eingelegt.

9710 Rückverteilungen aus CO2-Abgabe

Abweichung (netto)		Budget 2019		Budget 2018		Rechnung 2017	
%	14.3	Aufwand	Ertrag	Aufwand	Ertrag	Aufwand	Ertrag
CHF	-800		6'400		5'600		5'899.42

9901 Abschreibung bestehendes Verwaltungsvermögen

Abweichung (netto)		Budget 2019		Budget 2018		Rechnung 2017	
%	-100.0	Aufwand	Ertrag	Aufwand	Ertrag	Aufwand	Ertrag
CHF	-315'000			315'000		302'725.35	

3320.98 -46'000 Planmässige Abschreibungen werden dem entsprechenden Bereich belastet.
3832.08 -269'000 Es sind keine zusätzlichen Abschreibungen geplant.

9950 Neutrale Aufwendungen und Erträge

Abweichung (netto)		Budget 2019		Budget 2018		Rechnung 2017	
%	-100.0	Aufwand	Ertrag	Aufwand	Ertrag	Aufwand	Ertrag
CHF	-3'000'000	2'924'000	5'924'000	120'000	120'000	296'467.60	361'523.65

9950 -3'000'000 Nach den Bestimmungen von HRM2 werden die Liegenschaften des Finanzvermögens neu bewertet. Für die Liegenschaften Pavillonweg 5 und 7 wurde eine Verkehrswertschätzung in Auftrag gegeben. Das Stockwerkeigentum am Ahornweg 2 wurde zum Ertragswert bewertet. Die Neubewertung beläuft sich demnach auf brutto CHF 5.545 Mio. Gemäss den geltenden Anlagerichtlinien müssen 20 % der Finanzanlagen und der Finanzliegenschaften in eine Marktwertreserve (Schwankungsreserve) eingelegt werden. Der Synodalrat hat beschlossen, die Marktwertreserve mit dem Neubewertungsgewinn bis auf 20 % zu äufnen. Die verbleibenden rund CHF 3.0 Mio. werden erfolgswirksam dem Bilanzüberschuss zugewiesen. Diese einmalige, nicht geldwirksame Buchung führt zum ausgewiesenen, ausserordentlichen Ertragsüberschuss des Budgets 2019.

2.4 Investitionen

Das Budget 2019 sieht insgesamt Bruttoinvestitionen von CHF 370'000 vor. Vorbehalten bleiben die Beschlüsse durch die Synode. Einnahmen sind keine vorgesehen. Geplante Investitionen 2019, welche den Berechnungen der Kapitalkosten (Abschreibungen, Zinsen) zugrunde liegen:

Investitionen 2019		CHF
Projektkredit Social Media	Kompetenz Synodalrat	20'000
Konfirmationsbibel	Separater Antrag Wintersynode 2018	155'000
Ersatz Multifunktionsgeräte	Separater Antrag Wintersynode 2018	100'000
Projektkredit IT-Ersatz 2020	Kompetenz Synodalrat	50'000
Verpflichtungskredit Intensivstudiums Theologie für Akademikerinnen und Akademiker mit Berufsziel Pfarramt (ITHAKA)	Gemäss Beschluss der Wintersynode 2013	200'000
Total		525'000

2.5 Stellenbewirtschaftung

2.5.1 Stellenpunkteplan

Organisationseinheit	Festanstellungen		Projektstellen		Stellen Total		
	Stellen-% effektiv	Punkte beansprucht	Stellen-% effektiv	Punkte beansprucht	Stellen-% effektiv	Punkte beansprucht	
Kirchenkanzlei	940.0	1006.6	2)	40	50.4	980.0	1057.0
Zentrale Dienste	1150.0	908.6				1150.0	908.6
Sozial-Diakonie	865.0	919.8				865.0	919.8
Katechetik	742.0	752.5				742.0	752.5
Gemeindedienste und Bildung	1045.0	1032.5	1)	80.0	100.8	1125.0	1133.3
OeME-Migration	645.0	653.1				645.0	653.1
Theologie	730.0	795.9				730.0	795.9
Total beansprucht	6117.0	6069.0		120.0	151.2	6237.0	6220.2
Bewilligt durch Synode, Aufstockung 29.05.18		6088.2			250.4		6338.6
Freie Stellenpunkte		19.2			99.2		118.4

1) Leitung Fachstelle Dialog (80 % GK 21 = 100,8 Punkte)

2) Visionsbotschaft (40 % GK 21 = 50.4 Punkte) befristet 4 Jahre, Synodebeschluss 29.05.2018

Die Synode hat am 30.5.2018 der Aufstockung der Stelle Gottesdienstentwicklung um 88.2 Stellenpunkte zugestimmt (SoSy 2018; Trakt. 12). Damit betragen die bewilligten Punkte für Festanstellungen neu Total 6'088.2 Punkte. Ebenfalls zugestimmt hat die Synode der Stelle einer Visionsbotschafterin bzw. eines Visionsbotschafters mit 50.4 Stellenpunkten (Sommer-Synode 2018; Trakt. 11). Diese Stelle ist ab Anstellungsbeginn befristet auf vier Jahre. Diese 50.4 Stellenpunkte werden unter den Projektstellen ausgewiesen. Im ordentlichen Stellenpunkteplan nicht ausgewiesen werden die Stellen, welche die Synode am 29.5.2018 für neue Aufgaben im Zusammenhang mit dem Landeskirchengesetz genehmigt hat (SoSy 2018; Trakt. 8). Diesbezüglich wird auf den nächsten Abschnitt verwiesen.

2.5.2 Stellen Vollzug neues Landeskirchengesetz

Die Synode hat am 29.5.2018 für die Bewältigung der neuen Aufgaben, welche der Landeskirche übertragen werden, 550 Stellenprozente bewilligt. Diese dürfen 600 Stellenpunkte nicht überschreiten. Der Synodalrat legt an der Wintersynode 2021 Bericht über die Verwendung dieser Ressourcen ab und überführt den dannzumal nachgewiesenen Bedarf gemäss nachstehender Tabelle per 1.1.2022 in den ordentlichen Stellenpunkteplan.

Zulasten dieser Stellenpunkte sind für 2019 nachfolgende Ressourcen im Budget berücksichtigt.

Organisationseinheit	2019		Stellen Total	
	Stellen-% effektiv	Punkte beansprucht	Stellen-% effektiv	Punkte beansprucht
Kirchenkanzlei (ab 1.10.2019)	80	100.8	80	100.8
Zentrale Dienste (ab 1.8.2019 80 %, ab 1.10.2019 40 %)	120	134.4	120	134.4
Sozial-Diakonie			0	0.0
Gemeindedienste und Bildung			0	0.0
Katechetik			0	0.0
OeME-Migration			0	0.0
Theologie (ab 1.10.2019)	80	100.8	80	100.8
Total beansprucht			280	336.0
Durch Synode bewilligt			550	600.0
Überschreitung (-) / Unterschreitung (+)			270	264.0

3 Ergebnis

3.1 Erfolgsrechnung

3.1.1 Gestufter Erfolgsausweis

	Budget 2019	Budget 2018	Rechnung 2017
Betrieblicher Aufwand			
30 Personalaufwand	11'444'440	10'869'140	10'628'745.99
31 Sach- und übriger Betriebsaufwand	5'432'135	5'100'570	4'843'278.71
33 Abschreibungen Verwaltungsvermögen	249'500	756'000	620'629.90
35 Einlagen in Fonds und Spezialfinanzierungen	207'200	251'500	259'695.40
36 Transferaufwand	11'388'040	10'218'010	10'548'466.86
37 Durchlaufende Beiträge	846'800	413'800	411'816.35
39 Interne Verrechnung	92'700	106'000	109'876.00
Betrieblicher Ertrag			
42 Entgelte	604'850	590'470	536'063.68
45 Entnahme aus Fonds und Spezialfinanzierungen	1'094'300	1'444'000	2'033'260.85
46 Transferertrag	26'243'370	24'936'300	24'817'131.42
47 Durchlaufende Beiträge	846'800	413'800	438'615.15
49 Interne Verrechnungen	92'700	106'000	109'876.00
Ergebnis aus betrieblicher Tätigkeit	-778'795	-224'450	512'437.89
34 Finanzaufwand	146'300	53'180	155'749.59
44 Finanzertrag	264'820	266'720	276'071.90
Ergebnis aus Finanzierung	118'520	213'540	120'322.31
Operatives Ergebnis	-660'275	-10'910	632'760.20
38 Ausserordentlicher Aufwand	2'493'520	500'140	444'159.95
48 Ausserordentlicher Ertrag	5'465'000		182'808.14
Ausserordentliches Ergebnis	2'971'480	-500'140	-261'351.81
Gesamtergebnis Erfolgsrechnung	2'311'205	-511'050	371'408.39

Kommentar: Mit HRM2 wird die Erfolgsrechnung neu mittels eines gestuften Erfolgsausweises dargestellt. Die drei Stufen zeigen die Ergebnisse aus betrieblicher Tätigkeit, aus der Finanzierung und das ausserordentliche Ergebnis. Das Gesamtergebnis zeigt den Ertragsüberschuss von CHF 2'311'205.

3.2 Investitionsrechnung

	CHF
Ausgaben	525'000.00
Einnahmen	0.00
Ergebnis Investitionsrechnung	525'000.00

Kommentar: Es sind Projekte für insgesamt CHF 525'000 zu finanzieren.

3.3 Finanzierungsergebnis

	Sachgruppe		CHF
Gesamtergebnis Erfolgsrechnung	90		2'311'205
Abschreibungen Verwaltungsvermögen	33	+	249'500
Einlagen in Fonds und Spezialfinanzierungen	35	+	207'200
Entnahmen aus Fonds und Spezialfinanzierungen	45	-	1'094'300
WB Darlehen VV	364	+	0
WB Beteiligungen VV	365	+	0
Abschreibungen Investitionsbeiträge	366	+	0
Zusätzliche Abschreibungen	383	+	0
Einlagen in das Eigenkapital	389	+	2'493'520
Entnahmen aus dem Eigenkapital	489	-	5'465'000
Selbstfinanzierung			-1'297'875
Nettoinvestitionen			
Ergebnis Investitionsrechnung	5 - 6		525'000
Finanzierungsergebnis			-1'822'875

(+ = Finanzierungsüberschuss / - = Finanzierungsfehlbetrag)

Kommentar: Das Finanzierungsergebnis zeigt an, wie hoch sich die Landeskirche verschulden müsste, wenn keine eigenen Mittel (Reserven) mehr zur Verfügung stehen würden.

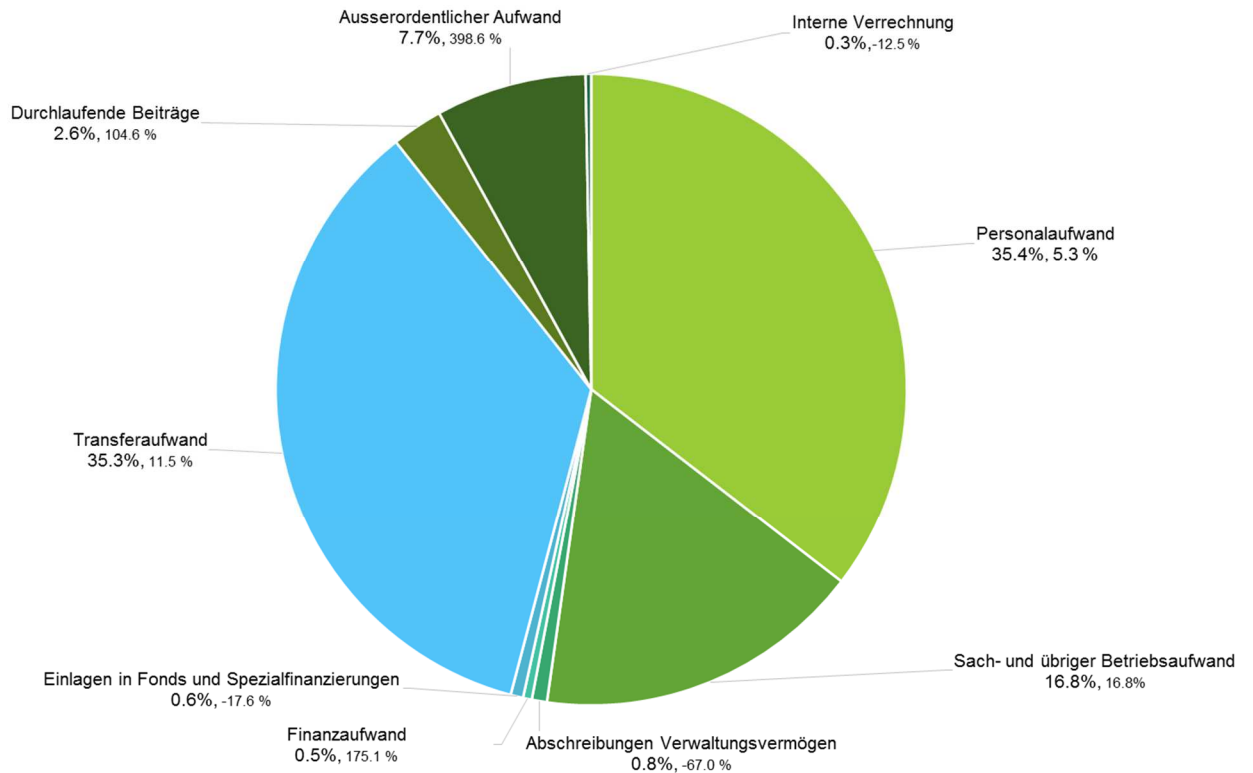
4 Erfolgsrechnung

4.1 Zusammensetzung Gliederung nach Sachgruppen (Grafik)

Kommentar: Die Grafik zeigt den Aufwand resp. den Ertrag der einzelnen Sachgruppen im Verhältnis zum Gesamtaufwand resp. Gesamtertrag. Die zweite Zahl zeigt die Abweichung zum Vorjahresbudget. Betreffend Erläuterungen zu den Abweichungen verweisen wir auf die Ausführungen in Kapitel 2.2. Im Anhang 11.3 Übersicht Sachkonti, können die Frankenbeträge entnommen werden.

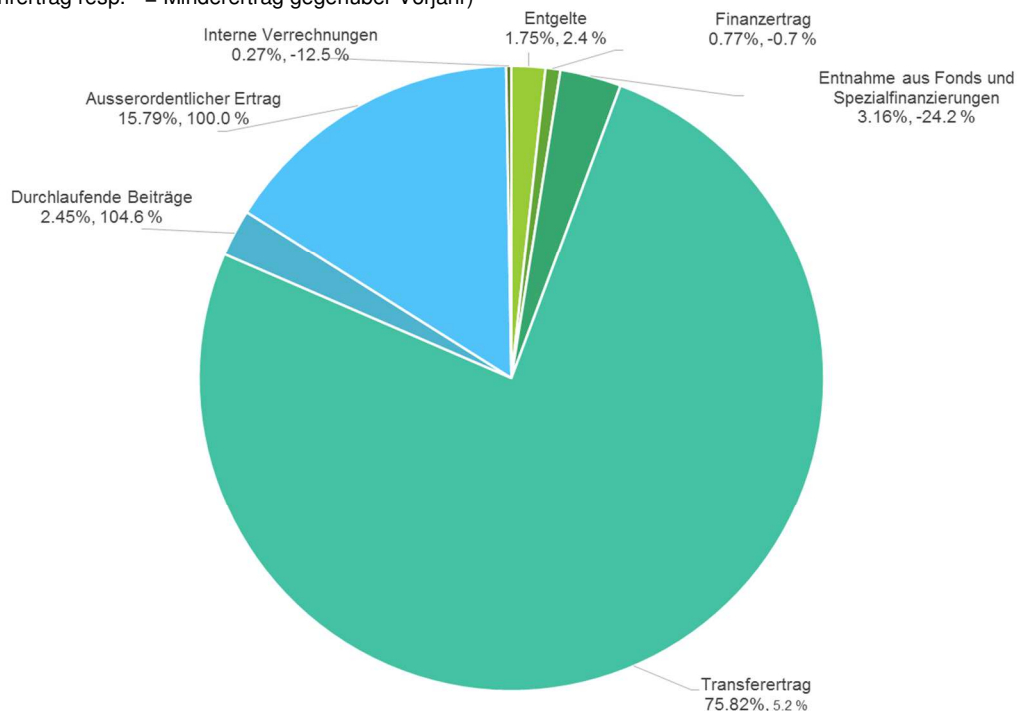
Aufwand

(- = Minderaufwand resp. + = Mehraufwand gegenüber Vorjahr)



Ertrag

(+ = Mehrertrag resp. - = Minderertrag gegenüber Vorjahr)

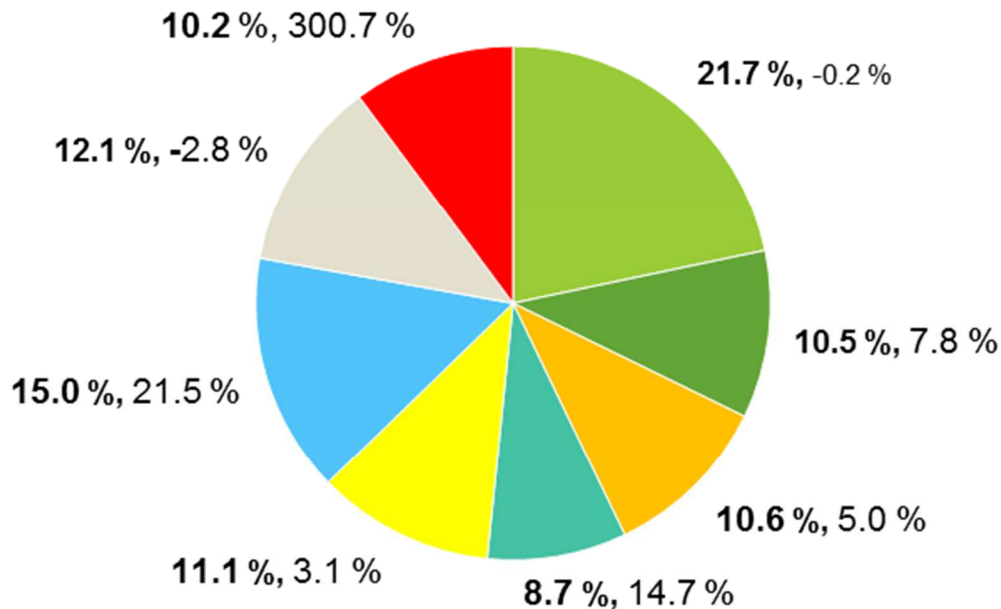


4.2 Zusammenzug Gliederung nach Bereichen (Grafik)

Kommentar: Die Grafik zeigt den Aufwand und den Ertrag der einzelnen Funktionen/Bereiche im Verhältnis zum Gesamtaufwand resp. Gesamtertrag. Die zweite Zahl zeigt die Abweichung zum Vorjahresbudget. Betreffend Erläuterungen zu den Abweichungen verweisen wir auf die Ausführungen in Kapitel 2.3. Im Anhang 11.1 Übersicht Funktionen, können die Frankenbeträge entnommen werden.

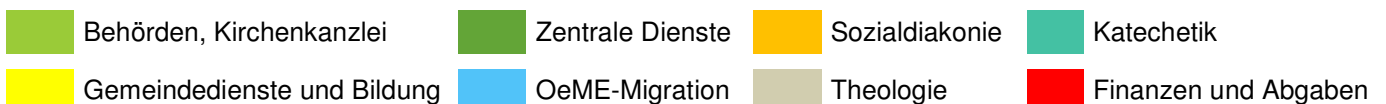
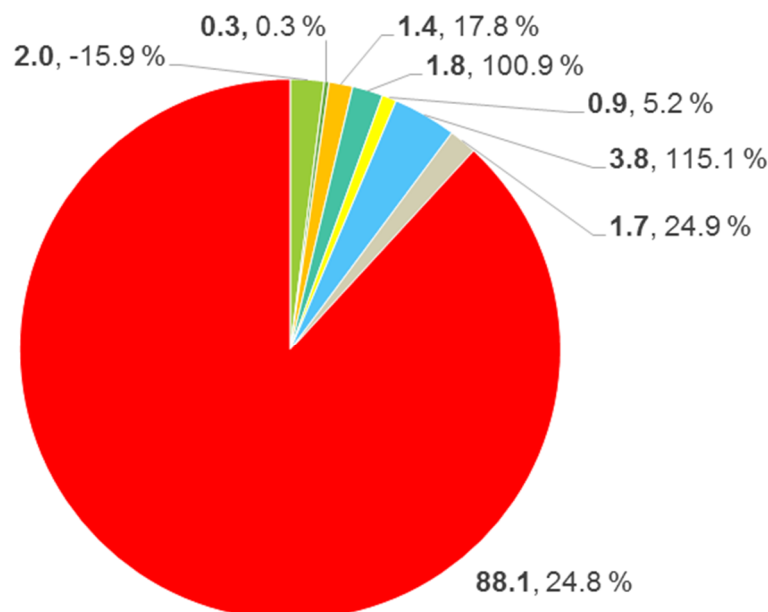
Aufwand

(- = Minderaufwand resp. + = Mehraufwand gegenüber Vorjahr)



Ertrag

(+ = Mehrertrag resp. - = Minderertrag gegenüber Vorjahr)



5 Investitionsrechnung

5.1 Zusammenzug Investitionsrechnung nach funktionaler Gliederung (1-stellige Kontenstufe)

		Budget 2019		Budget 2018		Rechnung 2017	
		Ausgaben	Einnahmen	Ausgaben	Einnahmen	Ausgaben	Einnahmen
		525'000	525'000	520'000	520'000	602'703.65	602'703.65
0	Allgemeine Verwaltung	20'000		70'000		280'023.65	
1	Zentrale Dienste	150'000					
3	Katechetik	155'000					
6	Theologie	200'000		450'000		322'680.00	
9	Finanzen und Abgaben		525'000		520'000		602'703.65

6 Eigenkapitalnachweis

Das Eigenkapital wird kontenplanmässig detaillierter dargestellt als in NRM/HRM1. Insbesondere werden die Fonds dem Eigenkapital zugeteilt. Aus der Neubewertung des Finanzvermögens können sich zudem Bewertungsreserven-Veränderungen ergeben, welche ebenfalls dem Eigenkapital zugewiesen werden. Das bisherige eigentliche Eigenkapital wird neu als Bilanzüberschuss bezeichnet und als Detailkonto im Eigenkapital aufgeführt.

6.1 Auswertungen

Per 31. Dezember 2019 beträgt der Bilanzüberschuss (früher Konto „Eigenkapital“) nach Berücksichtigung des Budgets 2018 voraussichtlich CHF 12'036'063.95. Für die Darstellung der Fondsveränderungen sind nicht budgetierte, bereits erfolgte Entnahmen 2018 nicht berücksichtigt.

Konto	Bezeichnung	Bestand 1.1.2019	Zugang		Abgang		Bestand 31.12.2019
			Konto	Betrag	Konto	Betrag	
29	Eigenkapital	23'728'152.43		5'011'925.00		6'559'300.00	22'180'777.43
291	Fonds	8'433'034.63		326'720.00		1'094'300.00	7'665'454.63
29100.01	Entwicklungs- und Entlastungsfonds	5'803'168.75		0.00		795'900.00	5'007'268.75
	Fondseinlagen (Zuwendungen ohne Zweckbestimmung)		9950.3511.00	0.00			
	Kirche und Staat				0120.4511.00	480'000.00	
	Konflikt- und Organisationsberatung (KES 61.170)				4110.4511.00	7'500.00	
	Sonderkurs ITHAKA				6130.4511.00	200'000.00	
	Ref. Spezialpfarramt Haus der Religionen				5110.4511.00	30'000.00	
	Tandemprojekt "zäme ungerwägs"				5130.4511.00	78'400.00	
29100.02	Stipendienfonds	732'903.90		42'200.00		113'400.00	661'703.90
	Fondseinlage gem. Budget / Stipendien sozialdiak. Dienst		2110.3511.00	22'200.00	2110.4511.00	13'700.00	
	Fondseinlage gem. Budget und Stipendien Lernvikariat		6130.3511.00	0.00	6130.4511.00	2'000.00	
	Fondseinlage gem. Budget und Stipendien KTS		6130.3511.00	10'000.00	6130.4511.00	52'500.00	
	Fondseinlage gem. Budget und Stipendien Theologen		6130.3511.00	10'000.00	6130.4511.00	45'200.00	
29100.03	Fonds Seelsorger-Ausbildung	9'310.80		0.00		0.00	9'310.80
	interne Verzinsung		9610.3940.00	0.00		0.00	
29100.04	Bezirkssynodalfonds	269'212.80		0.00		15'000.00	254'212.80
	Familienpunkt Seeland		9610.3940.00	0.00	2110.4511.00	15'000.00	
29100.05	Fonds für bikulturelle Beratung EPF	102'367.30		0.00		0.00	102'367.30
	interne Verzinsung		9610.3940.00				
29100.06	Fonds Solaranlagen	132'279.35		75'000.00		75'000.00	132'279.35
	Einlage in Fonds / Förderbeiträge		4110.3511.00	75'000.00	4110.4511.00	75'000.00	
29100.07	Fonds Beratungen in Energie- und Umweltmanagemen	28'802.25		15'000.00		15'000.00	28'802.25
	Einlage in Fonds / Förderbeiträge		4110.3511.00	15'000.00	4110.4511.00	15'000.00	
29100.08	Erneuerungsfonds Centre de Sornetan	190'076.75		75'000.00		80'000.00	185'076.75
	Einlage gemäss Budget und Baubeiträge		4170.3511.00	75'000.00	4170.4511.00	80'000.00	
	interne Verzinsung		9610.3940.00				
29100.09	Erneuerungsfonds Liegenschaften	1'164'912.73		119'520.00		0.00	1'284'432.73
	Einlagen aus Liegenschaftsabrechnung		9630.3893.00	119'520.00			
	Entnahme zugunsten Unterhalt				9630.4893.00	0.00	
294	Finanzpolitische Reserven	0.00		0.00		0.00	0.00
29400.01	Zusätzliche Abschreibungen	0.00	3894.00	0.00	4894.00	0.00	0.00
296	Neubewertungsreserve Finanzvermögen	5'570'258.85		2'374'000.00		5'465'000.00	2'479'258.85
29600.01	Neubewertungsreserve Finanzvermögen	5'374'000.00			Bilanzübertrag	2'374'000.00	3'000'000.00
29610.01	Marktwertreserve auf Finanzinstrumenten	196'258.85	Bilanzübertrag	2'374'000.00	9610.4896.0	91'000.00	2'479'258.85
	Auflösung zugunsten Bilanzüberschuss				9950.4896.0	3'000'000.00	-3'000'000.00
299	Bilanzüberschuss / -fehlbetrag	9'724'858.95		2'311'205.00		0.00	12'036'063.95
29900.01	Jahresergebnis		2990	2'311'205.00		0.00	2'311'205.00
29990.01	Kumulierte Ergebnisse der Vorjahre	9'724'858.95					9'724'858.95

6.2 Kommentare zu den Auswertungen

6.2.1 291 Fonds

Die aufgeführten Fonds sind dem Eigenkapital zuzuordnen, da die Landeskirche respektive die Synode diese Fonds in eigener Kompetenz wieder auflösen können. Die Öffnung und Entnahme aus den Fonds erfolgt gestützt auf reglementarische Bestimmungen der Landeskirche oder auf Beschlüsse der Synode. Die Entnahmen bewegen sich im üblichen Rahmen. Dies trifft allerdings nicht auf den Entwicklungs- und Entlastungsfonds zu, mit welchem das operative Betriebsergebnis durch

Entnahmen von CHF 795'900 entsprechend entlastet wird. Die wesentlichen Beträge wurden zugunsten von ITHAKA (CHF 200'000) und der Umsetzung von Kirche und Staat (CHF 480'000) entnommen. Beide Projekte sollten 2020 abgeschlossen werden können, was zu einer „Entlastung“ des Entwicklungs- und Entlastungsfonds führen wird. Der Synodalrat hat beschlossen, die Einlagen in den Stipendienfonds 2019 zu kürzen und ab 2020 zu sistieren. Der Fondsbestand soll damit auf rund CHF 300'000 reduziert werden.

6.2.2 294 Finanzpolitische Reserven

Finanzpolitische Reserven können gemäss HRM2 vorgenommen werden. Sie können jedoch nur vorgenommen werden, wenn dadurch kein Aufwandüberschuss entsteht. Sie müssen budgetiert und durch die Synode genehmigt werden.

6.2.3 296 Neubewertungsreserve Finanzvermögen

Der Grundsatz von „True and fair view“ verlangt, dass das Finanzvermögen nach kaufmännischen Grundsätzen bewertet und bilanziert wird. Dies hat zur Folge, dass die teilweise vollständig abgeschriebenen Liegenschaften des Finanzvermögens wieder aufgewertet werden müssen (Auflösung stiller Reserven). Der dadurch entstehende Gewinn muss in die Neubewertungsreserve eingelegt werden. Die Reserve darf aber wieder aufgelöst werden. Der Synodalrat hat beschlossen, die Neubewertungsreserve im Jahr 2019 bis zu 20 % des Wertes der Finanzanlagen und der Sachanlagen im Finanzvermögen in die Marktwertreserve (Schwankungsreserve) zu überführen und den verbleibenden Teil über die Erfolgsrechnung zugunsten des Bilanzüberschusses aufzulösen. Per 31.12.2019 ist die Neubewertungsreserve somit aufgelöst.

6.2.4 299 Bilanzüberschuss/-fehlbetrag

Es handelt sich um das „Eigenkapital“ nach NRM/HRM1. Es enthält die Rechnungsergebnisse früherer Jahre. Dank der Auflösung der Neubewertungsreserve nimmt der Bilanzüberschuss um CHF 2'311'205 zu.

7 Finanzkennzahlen

Kennzahl	Budget	Ø 5 Jahre	Kommentar / Interpretation
	Wert	Wert	
Selbstfinanzierungsgrad	-247,21 %		Selbstfinanzierung in % Nettoinvestitionen Der Selbstfinanzierungsgrad gibt Antwort auf die Frage, wie weit die Investitionen aus selbst erarbeiteten Mitteln desselben Jahres bezahlt werden können. Ein Selbstfinanzierungsgrad von unter 100 % führt zu einer Neuverschuldung, von über 100 % zu einer Entschuldung.

Der Bereich der Kennzahlen ist neu und wird den Bedürfnissen der Landeskirche entsprechend erweitert werden.

8 Antrag Synodarat

Der Synodarat hat das Budget 2019 an seiner Sitzung vom 13. September 2018 beschlossen und mit folgendem Antrag zuhanden der Synode vom 4./5. Dezember 2018 genehmigt:

8.1 Genehmigung Abgabesätze und Abgaben

- a) Berner Gemeinden 26,8 Promille der einfachen Steuer
- b) Solothurner Gemeinden 11.65 ‰ der Staatssteuererträge
- c) Abgabe der Jura Kirche CHF 78'500

8.2 Genehmigung Budget

Gesamtertrag	CHF	34'611'840
Gesamtaufwand	CHF	<u>32'300'635</u>
Ertragsüberschuss	CHF	2'311'205

Bern, 13. September 2018

Namens des Synodalrates

Leiter Departement Zentrale Dienste

Finanzverwalter

Roland Stach

Roger Wyss

9 Genehmigung Synode

Die Synode hat das Budget 2019 am 4./5. Dezember 2018 gemäss dem vorstehenden Antrag des Synodalrats genehmigt.

Bern, 4./5. Dezember 2018

Namens der Synode

Der Synodepräsident

Der Kirchenschreiber

Jean-Marc Schmid

Daniel Inäbnit

Entschädigungen und Beiträge an Dritte

Begünstigte Institution	Zweck	Grundlage	Budget 2019 Aufwand	Budget 2018 Aufwand	Rechnung 2017 Aufwand
Total			10'753'140.00	9'629'510.00	9'813'908.11
1	Entschädigungen		7'004'400.00	6'044'020.00	5'899'031.56
10	Allgemeine Verwaltung		2'210'800.00	2'166'000.00	2'226'068.42
91000	Evangelisch-reformierte Kirche Schweiz (EKS)	Verwaltungsentschädigung	1'524'400.00	1'524'400.00	1'593'151.20
91001	Deutscheschweizer Kirchenkonferenz (KIKO)	Verwaltungsentschädigung	24'600.00	18'000.00	20'708.00
91002	Conférence des Eglises protestantes romandes (CER)	Verwaltungsentschädigung	27'600.00	24'300.00	32'664.70
91003	Conseil du Synode jurassien	Redaktion Newsletter	16'000.00	16'000.00	10'391.70
91004	Reformierte Medien	Radio- und Printproduktionen	300'000.00	405'500.00	399'055.00
91005	Office protestant des médias (OPM)	Medienpräsenz in der franz. Schweiz	136'300.00	132'700.00	129'620.05
91006	Conseil du Synode jurassien	Redaktion ENSEMBLE	40'900.00	45'100.00	40'477.77
91007	Präsenz Kirchliche Ausstellungen	Projektkosten Messebeteiligung	141'000.00		
12	Sozialdiakonie		745'700.00	663'300.00	674'845.30
91200	Verein frabina, Bern	Beratung Frauen/Männer binationale Bez.	21'000.00	21'000.00	21'000.00
91201	Universität Bern, Theologische Fakultät	Lehrauftrag Diakonie	27'000.00	27'000.00	26'830.00
91202	Verein Fachstelle Gewalt (IKK-finanzierte Entschädigung)	Beratung/Therapie gewalttätiger Menschen	20'000.00	20'000.00	20'000.00
91203	Polizei- und Militärdirektion (IKK-finanzierte Entschädigung)	Notfallseelsorge	43'200.00	42'800.00	44'515.30
91204	Projekt Angehörige nicht christl. Organisationen	Anteil Refbejuso an IKK-Projekt	9'400.00		
91205	Konferenz Diakonie Schweiz	Entschädigung EKS	23'700.00		
91206	Die Dargebotene Hand, Bern	Telefon 143	230'000.00	230'000.00	230'000.00
91207	Die Dargebotene Hand Nordwest, Biel	Telefon 143	92'500.00	92'500.00	92'500.00
91208	Berner Rechtsberatungsstelle für Menschen in Not; Sozialrecht	Rechtsberatung für Menschen in Armut	2017 - 2020	80'000.00	80'000.00
91209	Partnerschaftsprojekt 'mit mir'	Patenschaftsprojekt "mit mir-avec moi"	2019 - 2022	20'000.00	20'000.00
91210	Oekonomische Gemeinnützige Gesellschaft (SGG)	Job Caddie	Budget	50'000.00	50'000.00
91211	Blaues Kreuz Bern	Suchtprävention Beratung und Nachsorge	Vertrag / Contrat	80'000.00	80'000.00
91212	Fachstelle Gewalt	Anteil Refbejuso an IKK-Projekt	Vertrag / Contrat	15'500.00	
91213	Notfallseelsorge	Anteil Refbejuso an IKK-Projekt	Vertrag / Contrat	33'400.00	
92299	Diverse Begünstigte	Einmalige Beiträge aus Projektkrediten	Budget		10'000.00
13	Katechetik		655'700.00	306'320.00	323'586.60
91300	Bezirkssynode Solothurn	Aus- und Weiterbildung Katecheten/innen	Vertrag / Contrat	5'500.00	5'000.00
91301	Centre de recherche et de documentation catéchétique (Crédoc)	Crédoc	Vertrag / Contrat	12'400.00	12'320.00
91302	Neue Mittelschule Bern	Schulgeldfonds	Vertrag / Contrat	10'000.00	10'000.00
91303	Campus Muristalden AG	Schulgeldfonds	Vertrag / Contrat	10'000.00	10'000.00
91304	Pädagogische Hochschule Bern (PH Bern)	Medien Religion, Ethik, Leben (MBR)	Vertrag / Contrat	233'000.00	235'000.00
91305	Campus Muristalden AG, Allgemeinbildender Kurs (ABK)	Allgemein. Kurs katechetische Ausbildung	Vertrag / Contrat	20'000.00	20'000.00
91306	Institut Vorschulstufe und Primarstufe IVP NMS Bern	Weiterbildung Religion, Ethik	Vertrag / Contrat	20'000.00	20'000.00
91307	Office Protestant d'éducation chrétienne (OPEC)	Entschädigung Betriebsaufwand	Budget	14'900.00	13'500.00

Entschädigungen und Beiträge an Dritte

	Begünstigte Institution	Zweck	Grundlage	Budget 2019 Aufwand	Budget 2018 Aufwand	Rechnung 2017 Aufwand
	Kirchliche Bibliotheken (MBR)	Anteil Refbejuso an IKK-Projekt	Vertrag / Contrat	329'900.00		
14	Gemeindedienste und Bildung			791'600.00	791'000.00	760'212.25
91400	Gesamtkirchgemeinde Bern	Programmmst. Dialog mit der Gesellschaft	Vertrag / Contrat	66'200.00	66'200.00	45'814.15
91401	Reformierte Landeskirche Zürich	Projekte Werkstatt-Theologie-Bildung wtb	Vertrag / Contrat	91'300.00	93'800.00	104'000.00
91402	CEVI Region Bern	Arbeit mit Kindern und Jugendlichen	Budget	111'000.00	111'000.00	111'000.00
91403	oeku Kirche und Umwelt	Projetbeitrag	Vertrag / Contrat	40'000.00	40'000.00	41'283.00
91404	Campus Muristalden AG	Theologiekurs für Erwachsene	Vertrag / Contrat	23'000.00	23'000.00	19'329.30
91406	Centre de Sornetan	Weiterbildung	KES / RLE 92.910	334'100.00	331'000.00	330'127.30
91407	Centre de Sornetan	Investitionsbeitrag	KES / RLE 92.910	80'000.00	80'000.00	70'000.00
91408	Kirchgemeinden Diverse	Theologiekurs für Erwachsene	Vertrag / Contrat	46'000.00	46'000.00	38'658.50
15	OeME-Migration			1'402'100.00	863'100.00	861'973.70
91500	Reformierte Landeskirche Zürich	Homepage "OeME.ch"	Vertrag / Contrat	3'800.00	3'800.00	7'472.15
91501	Arbeitsgemeinschaft der Kirchen im Kanton Bern (AKB)	Beratung für Delegierte christl. Kirchen	Vertrag / Contrat	5'200.00	6'000.00	5'200.00
91502	Kontaktstelle für Flüchtlingsfragen (KKF)	Anteil Refbejuso an IKK-Projekt	Vertrag / Contrat	219'200.00		
91503	Seelsorgedienst für Asylsuchende in Bundeszentren	Anteil Refbejuso an IKK-Projekt	2017 - 2020	242'200.00		
91504	Tandemprojekt	Projekt "zäme ungerwägs"	2019 - 2020	78'400.00		
91505	Regionalstelle Mission21	Regionalarbeit	Vertrag / Contrat	11'300.00	11'300.00	11'300.00
91506	Evang.-Reformierte Landeskirche Graubünden	Heilstättenpastoration Davos	Vertrag / Contrat	1'000.00	1'000.00	
91507	Berner Rechtsberatungsstelle für Menschen in Not; Asylrecht	Basisauftrag Asylrecht	Vertrag / Contrat	80'000.00	80'000.00	80'000.00
91508	Berner Rechtsberatungsstelle für Menschen in Not; Asylrecht	Zusatzkredit Härtefallprüfung Asylwesen	2016 - 2019	30'000.00	30'000.00	30'000.00
91509	Rechtsberatung Asylsuchende Solothurn	Beratungsleistungen	Vertrag / Contrat	10'000.00	10'000.00	10'000.00
91510	Kirchlichen Anlaufstelle Zwangsmassnahmen Kanton Bern (KAZ)	Vertretung Personen in Ausschaffungshaft	2016 - 2019	30'000.00	30'000.00	27'002.00
91511	Interessengemeinschaft Jüdische Gemeinden	Betriebsbeitrag	KES / RLE 61.210	29'000.00	29'000.00	28'999.55
91512	Kontaktstelle für Flüchtlingsfragen (KKF)	Grundauftrag	Vertrag / Contrat	567'000.00	567'000.00	567'000.00
91513	Kontaktstelle für Flüchtlingsfragen (KKF)	Zusatzvertrag Bildungsangebot	2016 - 2019	95'000.00	95'000.00	95'000.00
16	Theologie			1'198'500.00	1'254'300.00	1'052'345.29
91600	Campus Muristalden AG	Kirchlich-theologische Schule (KTS)	Vertrag / Contrat	280'000.00	261'000.00	244'862.80
91601	Universität Bern, Theologische Fakultät	KOPTA	Vertrag / Contrat	397'900.00	515'200.00	322'796.89
91602	Universität Bern, Theologische Fakultät	Lehrleistung Liturgik / Hymnologie	Vertrag / Contrat	99'000.00	98'000.00	100'907.00
91603	Evangelisch-reformierter Pfarrverein Bern-Jura-Solothurn	Beratungsstelle	2018 - 2019	10'000.00	10'000.00	10'000.00
91604	Werbekommission Theologiestudium (WEKOT)	Werbung für Studium und Pfarramt	Vertrag / Contrat	71'500.00	71'500.00	71'500.00
91605	Weiterbildung Schweiz (Bildungskirche)	Entschädigung Geschäftsstelle	Vertrag / Contrat	63'400.00	46'000.00	61'266.30
91606	Weiterbildung Schweiz (Bildungskirche)	Entschädigung Kurssekretariat (WeA)	Vertrag / Contrat	15'000.00	15'000.00	15'000.00
91607	Berner Fachhochschule, Hochschule der Künste (HKB)	Kirchenmusikalische Ausbildungsgänge	Vertrag / Contrat	110'900.00	90'000.00	83'747.65
91608	Berner Fachhochschule, Hochschule der Künste (HKB)	Kirchenmusikalische Bibliothek	Vertrag / Contrat	17'400.00	17'400.00	17'280.00
91609	Office protestant de la formation (OPF)	Entschädigung Betriebskosten	Vertrag / Contrat	133'400.00	130'200.00	124'984.65
2	Beiträge			3'748'740.00	3'585'490.00	3'914'876.55
20	Allgemeine Verwaltung			329'200.00	329'200.00	326'706.70

Entschädigungen und Beiträge an Dritte

Begünstigte Institution	Zweck	Grundlage	Budget 2019 Aufwand	Budget 2018 Aufwand	Rechnung 2017 Aufwand	
92000	TélEglise	Betriebsbeitrag	Budget	50'000.00	50'000.00	50'000.00
92001	Kirchlicher Bezirk Oberaargau	Kirchliche Sendung Radio 32	Budget	3'000.00	3'000.00	3'000.00
92002	Gesamtkirchgemeinde Biel	Nachgefragt auf TeleBilingue	Budget	6'000.00	6'000.00	6'000.00
92003	Kirchlicher Verein Radio BeO	Kirchliche Sendungen Radio BeO	Budget	32'000.00	32'000.00	32'000.00
92004	Stiftung Blinden- und Behindertenzentrum Bern	"Reformiert" Menschen mit Sehbehinderung	Budget	5'500.00	5'500.00	4'926.70
92005	Evangelische Informationsstelle Kirchen-Sekten-Religionen	Beratung in der religiösen Gegenwart	KIKO	31'000.00	31'000.00	30'923.00
92006	Schweizerische Vereinigung für evangelisches Kirchenrecht	Schweiz. Jahrbuch für Kirchenrecht	KIKO	1'700.00	1'700.00	1'657.00
92007	Sammelkredit Synodalrat	gem. Nachweis in der Jahresrechnung	Budget	200'000.00	200'000.00	198'200.00
22	Sozialdiakonie			596'700.00	576'850.00	617'183.90
92201	Conseil du Synode jurassien	Gehörlosengemeinde	Budget	18'200.00	17'850.00	13'993.75
92202	Conseil du Synode jurassien	Behindertenseelsorge	Budget	28'300.00	28'300.00	28'300.00
92203	Regionale Beratungsstelle Ehe, Partnerschaft Familie	Betriebsbeitrag	KES / RLE 47.010	50'000.00	50'000.00	50'000.00
92204	diakonie.ch	Betriebsbeitrag	KIKO	22'100.00	22'100.00	41'692.00
92205	Theologisches Seminar Aarau TDS	Betriebsbeitrag	KIKO	19'400.00	19'400.00	22'088.00
92206	Kirchgemeinden mit Praktika für Sozialdiakoninnen und -diakonen (BSD)	Betriebsbeitrag	Budget	30'000.00	30'000.00	29'500.00
92207	Ökum. Arbeitsstelle Gefängnisseelsorge	Betriebsbeitrag	KIKO	5'100.00	5'100.00	5'066.00
92208	Verein frabina, Bern	Betriebsbeitrag	Budget	81'000.00	81'000.00	81'000.00
92209	Unterwegs zum Du	Betriebsbeitrag	Budget	20'000.00	20'000.00	20'000.00
92210	Frauenhaus Biel	Betriebsbeitrag	Budget	8'250.00	8'250.00	8'250.00
92211	Frauenhaus Bern/Thun	Betriebsbeitrag	Budget	18'250.00	18'250.00	18'250.00
92212	Stiftung Familienhilfe	Betriebsbeitrag	Budget	7'500.00	7'500.00	7'500.00
92213	Arbeitskreis Verwitwete	Betriebsbeitrag	Budget	7'000.00	6'000.00	6'000.00
92214	Schweiz. Verband alleinerziehender Mütter und Väter (SVAMV)	Betriebsbeitrag	Budget	6'000.00	6'000.00	
92215	Centre social protestant Jura	Betriebsbeitrag	Budget	178'000.00	176'500.00	174'500.00
92216	Berner Schuldenberatung	Betriebsbeitrag	Budget	10'000.00	10'000.00	10'000.00
92217	Internetseelsorge	Betriebsbeitrag	KIKO	20'800.00	13'900.00	17'947.00
92218	Pfarramt für Schausteller	Betriebsbeitrag	KIKO	5'100.00	5'000.00	4'970.00
92219	Schweiz. AG Kirche und Landwirtschaft (SRAKLA)	Betriebsbeitrag	KIKO	8'300.00	8'300.00	8'283.00
92220	Arbeitsgemeinschaft christlicher Kirchen Bern (AKiB)	Betriebsbeitrag	Budget	1'000.00	1'000.00	1'000.00
92221	Sozialdiakonischer Verein (SDV)	Betriebsbeitrag	Budget	1'500.00	1'500.00	1'500.00
92222	Aids-Hilfe Bern	Betriebsbeitrag	Budget	3'000.00	3'000.00	3'000.00
92223	Blaues Kreuz Jura	Betriebsbeitrag	Budget	6'400.00	6'400.00	6'400.00
92224	Unabhängige Beratungsstelle für Menschen mit Freiheitsentzug	Projektbeitrag	2017 - 2019	5'000.00	10'000.00	10'000.00
92225	Suizidprävention 'Nebelmeer'	Betriebsbeitrag	2019 - 2022	12'500.00	12'500.00	12'500.00
92226	Kirchgemeinden Lyss und Kappelen-Werdte; Familienpunkt Seeland	Anschubfinanzierung aus Bezirksfonds	2018 - 2020	15'000.00		
92227	Ehe-, Partnerschaft und Familie (EPF)	Beitrag Hilfskasse	Budget	7'500.00	7'500.00	19'652.15
92228	Hörbehindertengemeinde Bern (HBG)	Beitrag Hilfskasse	Budget	1'500.00	1'500.00	15'792.00
23	Katechetik			395'100.00	364'300.00	378'732.50
92301	Bezirkssynode Solothurn	Medien- und Beratungsstelle	Budget	5'000.00	5'000.00	5'000.00
92302	Kik-Verband	Beitrag "Kind und Solidarität"	Budget	4'700.00	4'700.00	4'700.00

Entschädigungen und Beiträge an Dritte

Begünstigte Institution		Zweck	Grundlage	Budget 2019 Aufwand	Budget 2018 Aufwand	Rechnung 2017 Aufwand
92303	Kik-Verband	Beitrag an kiki.ch	Budget	4'000.00	4'000.00	4'000.00
92304	Gemeinden Kanton Bern	Heilpädagogische Kirchliche Unterweisung	Budget	280'000.00	240'000.00	271'053.20
92305	Gemeinden Kanton Jura und Solothurn	Heilpädagogische Kirchliche Unterweisung	Budget	75'000.00	60'000.00	67'763.30
92306	Verein ElternLehre®	Mehr wissen – sicherer erziehen	Budget	6'000.00	6'000.00	6'000.00
92307	Kompetenzzentrum für interreligiöses Lernen in der Aus- und Weiterbildung von Lehrpersonen (KIAL)	Betriebsbeitrag	KIKO	3'300.00		
92308	Reformierte Kirche Kanton Zürich	Animationsfilm "Immer diese Zwinglis"	KIKO	2'100.00	4'146.00	
92311	Freies Gymnasium Bern	Betriebsbeitrag	Budget	10'000.00	10'000.00	10'000.00
92312	Aus- und Weiterbildung heilpädagogischer Religionsunterricht	Betriebsbeitrag	KIKO	5'000.00		4'970.00
92398	Diverse Begünstigte	Einmalige KIKO-Beiträge	Budget		30'454.00	5'246.00
24	Gemeindedienste und Bildung			472'200.00	428'600.00	351'351.40
92400	Gesamtkirchgemeinde Bern	spirituell + kulturell	Budget	15'000.00	15'000.00	15'000.00
92401	Kirchgemeinden	Lange Nacht der Kirchen	Budget	10'000.00	25'000.00	23'151.95
92402	Département de Jeunesse Arrondissement du Jura	Betriebsbeitrag	Budget	15'000.00	15'000.00	15'000.00
92403	Conseil du Synode jurassien	Jugendarbeit im Jura	Budget	68'600.00	68'600.00	68'600.00
92404	Konferenz für Jugendbeauftragte KOJU	Betriebsbeitrag	KIKO	47'000.00	47'000.00	46'937.00
92405	Arbeitsgemeinschaft christlicher Kirchen Region Bern (AKiB)	HipHop Center Bern	2019 - 2022	80'000.00	60'000.00	60'000.00
92406	Schweiz. AG der Jugendverbände SAJV	Betriebsbeitrag	Budget	1'000.00	1'000.00	1'000.00
92407	Evang. Frauen Schweiz (EFS)	Betriebsbeitrag	Budget	27'600.00	27'700.00	31'752.00
92408	Deutschschweizer Pfarrfrauenvereinigung	Pfarrfrauentagung	Budget	2'200.00	2'300.00	2'209.00
92409	Evangelisches Gemeinschaftswerk	Kalenderaktion	Budget	1'000.00	1'000.00	1'000.00
92410	oeku Kirche und Umwelt	Betriebsbeitrag	KIKO	8'300.00	7'000.00	7'000.00
92411	Katholische Landeskirche Thurgau	smas.ch Adventskalender	2017 - 2020	4'000.00	4'000.00	4'000.00
92412	Kirchgemeinden	Förderbeiträge für Solaranlagen	2017 - 2020	75'000.00	75'000.00	30'248.30
92413	Kirchgemeinden	Beratung in Energie- + Umweltmanagement	2017 - 2020	15'000.00	15'000.00	1'893.15
92414	Verein Metalchurch	Betriebsbeitrag	2017 - 2020	45'000.00	45'000.00	
92415	Kirchgemeinden	Organisations- und Konfliktberatungen	KES / RLE 61.170	7'500.00	10'000.00	11'260.00
92416	Kirchgemeinden (KISTE)	Kirchliche Jugend und Generationenarbeit	Budget	10'000.00	10'000.00	7'300.00
92417	Die Unfassbar	Betriebsbeitrag	2019 - 2022	40'000.00		25'000.00
25	OeME-Migration			1'804'940.00	1'713'640.00	1'700'866.25
92500	Conseil du Synode jurassien	OeME-Beauftragter Jura / Terre Nouvelle	Budget	50'000.00	50'000.00	50'000.00
92501	Conseil du Synode jurassien	Migrationsbeauftragter Jura	2016 - 2019	30'000.00	30'000.00	30'000.00
92503	Arbeitsgemeinschaft christlicher Kirchen Bern (AKiB)	Nacht der Religionen	Budget	5'000.00	5'000.00	5'000.00
92504	Theologische Fakultät der Universität Basel	Theol. Ausbildung Migrationskirchen	KIKO	11'100.00	13'800.00	13'805.00
92505	Diverse Begünstigte	Neue Migrationskirchen	2019 - 2023	30'000.00	30'000.00	30'000.00
92506	Diverse Begünstigte	Leitende von Migrationskirchen	2017 - 2020	60'000.00	60'000.00	60'000.00
92507	Interreligiöse Arbeitsgemeinschaft der Schweiz (IRAS COTIS)	Betriebsbeitrag	Budget	6'900.00	6'900.00	6'903.00
92508	Gemeinschaft Christen und Muslime in der Schweiz	Betriebsbeitrag	Budget	3'000.00	3'000.00	3'000.00
92509	Christlich - Jüdische Arbeitsgemeinschaft (CJA)	Betriebsbeitrag	Budget	2'000.00	2'000.00	2'000.00
92510	Haus der Religionen	Betriebsbeitrag	2019 - 2022	120'000.00	100'000.00	100'000.00
92511	Ökumenischer Rat der Kirche	Betriebsbeitrag	EKS / EERS	23'000.00	23'000.00	23'000.00

Entschädigungen und Beiträge an Dritte

Begünstigte Institution	Zweck	Grundlage	Budget 2019 Aufwand	Budget 2018 Aufwand	Rechnung 2017 Aufwand	
92512	Ökumenisches Institut Bossey	Betriebsbeitrag	EKS / EERS	15'100.00	15'100.00	15'086.00
92513	Weltgemeinschaft Reformierter Kirchen	Betriebsbeitrag	EKS / EERS	30'000.00	30'000.00	30'000.00
92514	Global Institut for Theology (GIT)	Betriebsbeitrag	EKS / EERS		10'000.00	
92515	Konferenz Europäischer Kirchen	Betriebsbeitrag	EKS / EERS	10'000.00	10'000.00	10'000.00
92516	Ökumenisches Forum christl. Frauen	Betriebsbeitrag	Budget	6'000.00	6'000.00	6'000.00
92517	Oikocredit (ehem. EDCS)	Beitrag Förderkreis	Budget	2'240.00	2'240.00	2'240.00
92518	Ökumenisches Inst. Bossey	Beiträge für Stipendien	Budget	15'000.00	15'000.00	15'000.00
92519	Weltgemeinschaft Reformierter Kirchen (WGRK)	Beiträge für Stipendien	2017 - 2020	10'000.00	10'000.00	10'000.00
92520	HEKS	Pflichtbeitrag	EKS / EERS	615'700.00	615'700.00	615'731.00
92521	Mission 21/DM	Betriebsbeitrag	EKS / EERS	225'400.00	225'400.00	225'400.00
92522	Brot für alle	Unterstützungsbeitrag	Budget	30'000.00	30'000.00	30'000.00
92523	HEKS-Flüchtlingsdienst	Betriebsbeitrag	EKS / EERS	90'000.00	90'000.00	89'702.25
92524	Christlicher Friedensdienst	Beitrag "16 Tage gegen Gewalt an Frauen"	Budget	30'000.00	15'000.00	15'000.00
92525	Protestantische Solidarität Bern	Betriebsbeitrag	Budget	60'000.00	60'000.00	60'000.00
92526	Protestantische Solidarität Solothurn	Unterstützungsbeitrag	Budget	2'500.00	2'500.00	
92527	Instituto Linea Cuchilla, Argentinien	Beitrag an Stipendienfonds	Budget	10'000.00	10'000.00	10'000.00
92528	Ecumenical Accompaniment Programme in Palestine and Israel (EAPPI)	Betriebsbeitrag	2017 - 2020	25'000.00	25'000.00	25'000.00
92529	Forum für Menschenrechte in Israel/Palästina	Betriebsbeitrag	2018 - 2021	5'000.00	5'000.00	5'000.00
92530	Peace Brigades International	Betriebsbeitrag	Budget	15'000.00	15'000.00	15'000.00
92531	Aktion der Christen für die Abschaffung der Folter (ACAT)	Betriebsbeitrag	Budget	5'000.00	5'000.00	5'000.00
92532	Fachstelle Frauenhandel-/Migration (FIZ)	Unterstützungsbeitrag	Budget	12'500.00	12'500.00	12'500.00
92533	Verein Guatamalernetz	Betriebsbeitrag	Budget	10'000.00	10'000.00	10'000.00
92534	IFOR Schweiz; Forum für Friedenserziehung (FfF)	Aktive Gewaltfreiheit	Budget	5'000.00	5'000.00	5'000.00
92535	Solidarité sans frontières, Bern	Interessenvertretung Migranten/innen	Budget	2'000.00	2'000.00	2'000.00
92536	Empfangsstelle für Asylsuchende	Solidaritätsbeitrag	EKS / EERS	105'000.00	88'000.00	87'999.00
92537	Berner Beratungsstelle für Sans-Papiers	Betriebsbudget	2018 - 2021	50'000.00	50'000.00	50'000.00
92538	Ökumenische Nothilfe Solothurn	Passantenhilfe	2017 - 2020	4'000.00	4'000.00	4'000.00
92539	Chor der Nationen	Betriebsbeitrag	2017 - 2020	10'000.00	10'000.00	10'000.00
92540	Informationsstelle für Ausländerinnen- und Ausländerfragen (isa)	Profess. interkultureller Dolmetscher	2017 - 2020	6'500.00	6'500.00	6'500.00
92541	Schweiz. Bibelgesellschaft	Unterstützungsbeitrag	Budget	5'000.00	5'000.00	5'000.00
92542	Kompetenzzentrum für interkulturelle Konflikte (Tikk)	Betriebsbeitrag	Budget	3'000.00		
92543	Humanrights.ch	Betriebsbeitrag	Budget	8'000.00		
92544	Verein 'Tasamouh'	gegen religiösen Radikalismus	Budget	3'000.00		
92545	Multimondo	Kompetenzzentrum für Integration	Budget	8'000.00		
92599	Einmalige Beiträge an Diverse Insitutionen	Spezialpfarramt Haus der Religionen	Budget	30'000.00		
26	Theologie			50'600.00	72'900.00	74'647.20
92601	Universität Bern, Theologische Fakultät	Aus- und Weiterbildung Seelsorge (aws)	KIKO	22'100.00	19'400.00	21'536.00
92602	Organistenverband Kanton Bern	Betriebsbeitrag	Budget	3'000.00	3'000.00	3'000.00
92603	Organistenverband Jura	Betriebsbeitrag	Budget	1'000.00	1'000.00	1'000.00
92604	Schweizerischer Kirchengesangsbund	Jugendsinglager SKGB	Budget	1'500.00	1'500.00	1'500.00
92605	Universität Fribourg	Unterstützung Studientage	Budget	5'000.00		
92606	Gymnasium Burgdorf	Hebräischkurs	Budget	8'000.00	8'000.00	8'000.00
92607	Förderbeiträge Kirchengemeinden	Projekte Gottesdienste	Budget	10'000.00	40'000.00	29'947.20
92698	Diverse Begünstigte	Betriebsbeitrag	Budget			9'664.00

Entschädigungen und Beiträge an Dritte

Begünstigte Institution	Zweck	Grundlage	Budget 2019 Aufwand	Budget 2018 Aufwand	Rechnung 2017 Aufwand	
29	Finanzen und Abgaben					
92900	Kirchgemeinden des Kantons Jura und Solothurn	Baubeiträge	KES / RLE 61.210 (Art. 13)	100'000.00	100'000.00	465'388.60
92999	Einmalige Beiträge aus Projektkrediten oder Fonds	Budget				105'500.00

Erfolgsrechnung

	Aufwand	Budget 2019 Ertrag	Aufwand	Budget 2018 Ertrag	Aufwand	Rechnung 2017 Ertrag
Funktionale Gliederung ER	32'300'635.00	34'611'840.00	28'268'340.00	27'757'290.00	28'022'418.75	28'393'827.14
Aufwandüberschuss				511'050.00		
Ertragsüberschuss	2'311'205.00				371'408.39	
Allgemeine Verwaltung	7'013'996.00	700'000.00	7'037'410.00	832'500.00	7'305'575.40	1'322'001.65
Nettoaufwand		6'313'996.00		6'204'910.00		5'983'573.75
1 Zentrale Dienste	3'394'324.00	97'850.00	3'147'760.00	97'600.00	3'037'836.60	105'196.53
Nettoaufwand		3'296'474.00		3'050'160.00		2'932'640.07
2 Sozialdiakonie	3'434'438.00	490'380.00	3'270'750.00	416'200.00	3'198'367.00	441'245.15
Nettoaufwand		2'944'058.00		2'854'550.00		2'757'121.85
3 Katechetik	2'828'920.00	629'900.00	2'466'170.00	313'600.00	2'311'882.58	282'223.90
Nettoaufwand		2'199'020.00		2'152'570.00		2'029'658.68
4 Gemeindedienste und Bildung	3'595'740.00	299'100.00	3'488'400.00	284'400.00	3'312'180.30	200'631.60
Nettoaufwand		3'296'640.00		3'204'000.00		3'111'548.70
5 OeME-Migration	4'863'197.00	1'312'200.00	4'003'290.00	610'000.00	3'983'636.20	626'489.25
Nettoaufwand		3'550'997.00		3'393'290.00		3'357'146.95
6 Theologie	3'880'500.00	572'700.00	4'033'640.00	762'570.00	3'639'782.43	738'912.45
Nettoaufwand		3'307'800.00		3'271'070.00		2'900'869.98
9 Finanzen und Abgaben	3'289'520.00	30'509'710.00	820'920.00	24'440'420.00	1'233'158.24	24'677'126.61
Nettoertrag	27'220'190.00		23'619'500.00		23'443'968.37	

Erfolgsrechnung

		Budget 2019		Budget 2018		Rechnung 2017	
		Aufwand	Ertrag	Aufwand	Ertrag	Aufwand	Ertrag
	Funktionale Gliederung ER	32'300'635.00	34'611'840.00	28'268'340.00	27'757'290.00	28'022'418.75	28'393'827.14
	Aufwandüberschuss				511'050.00		
	Ertragsüberschuss	2'311'205.00				371'408.39	
	Allgemeine Verwaltung	7'013'996.00	700'000.00	7'037'410.00	832'500.00	7'305'575.40	1'322'001.65
	Nettoaufwand		6'313'996.00		6'204'910.00		5'983'573.75
01	Legislative und Exekutive	2'223'100.00	480'000.00	2'179'400.00	480'000.00	1'839'247.74	334'264.10
	Nettoaufwand		1'743'100.00		1'699'400.00		1'504'983.64
011	Legislative	381'700.00		428'400.00		246'348.15	
	Nettoaufwand		381'700.00		428'400.00		246'348.15
0110	Synode	381'700.00		428'400.00		246'348.15	
3000.00	Entschädigung Synodale	90'000.00		126'000.00		69'570.40	
3000.01	Entschädigung Synodekommissionen	52'000.00		50'000.00		31'667.60	
3000.02	Entschädigung Synodesekretariate	20'000.00		25'000.00		17'695.70	
3050.00	AG-Beiträge AHV, IV, EO, ALV; Verwaltungskosten	4'300.00		3'400.00		638.65	
3053.00	AG-Beiträge an Unfallversicherungen Verwaltungs- und Betriebspersonal	400.00		300.00			
3054.00	AG-Beiträge an Familienausgleichskasse Verwaltungs- und Betriebspersonal	1'200.00		1'000.00		182.90	
3090.01	Retraiten, Coaching, Supervision	7'000.00		3'500.00			
3102.00	Drucksachen, Publikationen	20'000.00		27'000.00		13'184.10	
3132.00	Honorare externe Berater, Gutachter, Fachexperten etc.	98'200.00		88'200.00		46'674.10	
3170.00	Reisekosten und Spesen	73'200.00		88'600.00		53'603.30	
3199.00	Übriger Betriebsaufwand	3'400.00		3'400.00		2'905.60	
3199.01	Präsidialkredit	2'000.00		2'000.00		225.80	
3910.00	Interne Verrechnung von Dienstleistungen	10'000.00		10'000.00		10'000.00	
012	Exekutive	1'841'400.00	480'000.00	1'751'000.00	480'000.00	1'592'899.59	334'264.10
	Nettoaufwand		1'361'400.00		1'271'000.00		1'258'635.49
0120	Synodalrat	1'841'400.00	480'000.00	1'751'000.00	480'000.00	1'592'899.59	334'264.10
3001.00	Entschädigung Synodalrat	812'000.00		725'400.00		727'293.50	
3010.09	Erstattung von Lohn					-1'041.00	
3050.00	AG-Beiträge AHV, IV, EO, ALV; Verwaltungskosten	45'700.00		44'700.00		42'666.85	
3052.00	AG-Beiträge an Pensionskassen Verwaltungs- und Betriebspersonal	106'100.00		104'900.00		100'397.15	

Erfolgsrechnung

		Budget 2019		Budget 2018		Rechnung 2017	
		Aufwand	Ertrag	Aufwand	Ertrag	Aufwand	Ertrag
3053.00	AG-Beiträge an Unfallversicherungen Verwaltungs- und Betriebspersonal	3'700.00		3'520.00		3'718.58	
3054.00	AG-Beiträge an Familienausgleichskasse Verwaltungs- und Betriebspersonal	13'100.00		13'000.00		12'521.40	
3055.00	AG-Beiträge an Krankentaggeldversicherungen Verwaltungs- und Betriebspersonal	5'600.00		5'280.00		5'577.87	
3090.00	Aus- und Weiterbildung	7'700.00		7'700.00		1'030.00	
3090.01	Retraiten, Coaching, Supervision	16'500.00		14'500.00		19'405.22	
3132.00	Honorare externe Berater, Gutachter, Fachexperten etc.	480'000.00		480'000.00		359'690.35	
3139.00	Konferenzen, Tagungen	18'000.00		16'000.00		15'812.82	
3170.00	Reisekosten und Spesen	90'000.00		90'000.00		86'982.15	
3170.01	Reisekosten und Spesen Kommissionen und Delegationen	10'000.00		10'000.00		1'943.00	
3199.00	Übriger Betriebsaufwand	2'000.00		2'000.00		202.00	
3199.02	Freier Kredit Synodalrat	26'000.00		20'000.00		12'457.80	
3199.03	Freier Kredit Delegation für Genderfragen	5'000.00		14'000.00		6'041.90	
3636.00	Beiträge an private Organisationen ohne Erwerbszweck	200'000.00		200'000.00		198'200.00	
4511.00	Entnahmen aus Fonds des Eigenkapitals		480'000.00		480'000.00		334'264.10
02	Allgemeine Dienste	4'790'896.00	220'000.00	4'858'010.00	352'500.00	5'466'327.66	987'737.55
	Nettoaufwand		4'570'896.00		4'505'510.00		4'478'590.11
022	Kirchenkanzlei	1'580'000.00	10'000.00	1'512'710.00	23'500.00	1'486'428.00	23'500.00
	Nettoaufwand		1'570'000.00		1'489'210.00		1'462'928.00
0220	Kirchenkanzlei	1'580'000.00	10'000.00	1'512'710.00	23'500.00	1'486'428.00	23'500.00
3010.00	Löhne des Verwaltungspersonals	1'266'400.00		1'230'100.00		1'203'595.25	
3050.00	AG-Beiträge AHV, IV, EO, ALV; Verwaltungskosten	80'300.00		73'400.00		74'974.05	
3052.00	AG-Beiträge an Pensionskassen Verwaltungs- und Betriebspersonal	163'000.00		138'800.00		140'699.80	
3053.00	AG-Beiträge an Unfallversicherungen Verwaltungs- und Betriebspersonal	6'700.00		5'804.00		5'983.06	
3054.00	AG-Beiträge an Familienausgleichskasse Verwaltungs- und Betriebspersonal	22'200.00		20'800.00		21'518.15	
3055.00	AG-Beiträge an Krankentaggeldversicherungen Verwaltungs- und Betriebspersonal	9'600.00		8'706.00		8'974.59	
3090.00	Aus- und Weiterbildung	18'600.00		19'900.00		11'419.25	
3090.01	Retraiten, Coaching, Supervision	5'000.00		5'000.00		3'092.20	
3091.00	Personalwerbung	1'500.00		1'500.00		2'508.80	
3099.00	Übriger Personalaufwand	1'700.00		3'700.00		10'592.40	
3170.00	Reisekosten und Spesen	5'000.00		5'000.00		3'070.45	

Erfolgsrechnung

		Budget 2019		Budget 2018		Rechnung 2017	
		Aufwand	Ertrag	Aufwand	Ertrag	Aufwand	Ertrag
4910.00	Interne Verrechnung von Dienstleistungen		10'000.00		23'500.00		23'500.00
023	Kanzlei- und Rechtsdienst	38'700.00		46'700.00		5'558.45	
	Nettoaufwand		38'700.00		46'700.00		5'558.45
0230	Kanzlei- und Rechtsdienst	38'700.00		46'700.00		5'558.45	
3010.09	Erstattung von Lohn	-500.00		-500.00		-4'261.40	
3101.00	Betriebs- und Verbrauchsmaterial	1'400.00		1'400.00		681.15	
3102.00	Drucksachen, Publikationen	6'000.00		5'000.00			
3103.00	Fachliteratur, Zeitschriften	10'000.00		10'000.00		7'481.70	
3130.01	Mitgliederbeiträge	100.00		100.00			
3132.00	Honorare externe Berater, Gutachter, Fachexperten etc.	20'000.00		29'000.00			
3631.01	Beiträge an Deutschschweizer Kirchenkonferenz zugunsten Dritter	1'700.00		1'700.00		1'657.00	
025	Kommunikations- und Übersetzungsdienst	1'405'596.00	20'000.00	1'528'400.00	280'000.00	2'091'097.71	910'647.55
	Nettoaufwand		1'385'596.00		1'248'400.00		1'180'450.16
0250	Kommunikations- und Übersetzungsdienst	554'100.00	20'000.00	870'800.00	280'000.00	1'556'977.65	910'647.55
3102.00	Drucksachen, Publikationen	145'000.00		138'300.00		133'570.30	
3130.00	Dienstleistungen Dritter	78'100.00		36'000.00		51'885.00	
3139.00	Konferenzen, Tagungen					540'866.80	
3320.98	Planmässige Abschreibungen übrige immaterielle Anlagen			26'000.00		26'767.55	
3321.98	Ausserplanmässige Abschreibungen übrige immaterielle Anlagen			234'000.00		240'910.00	
3616.00	Entschädigungen an private Organisationen ohne Erwerbszweck	300'000.00		405'500.00		399'055.00	
3631.01	Beiträge an Deutschschweizer Kirchenkonferenz zugunsten Dritter	31'000.00		31'000.00		30'923.00	
3632.00	Beiträge an Gemeinden, Gemeindeverbände, Bezirke					133'000.00	
4511.00	Entnahmen aus Fonds des Eigenkapitals				260'000.00		890'647.55
4612.01	Entschädigung von Conseil du Synode JU / Centre Social Protest.		20'000.00		20'000.00		20'000.00
0251	Magazin Ensemble	208'736.00		205'000.00		183'989.86	
3001.01	Entschädigung Kommissionen	2'000.00					
3030.00	Honorare	4'000.00		3'802.75		3'495.81	
3050.00	AG-Beiträge AHV, IV, EO, ALV; Verwaltungskosten	252.00		205.00		183.99	
3053.00	AG-Beiträge an Unfallversicherungen Verwaltungs- und Betriebspersonal	12.00		10.25		9.20	

Erfolgsrechnung

		Budget 2019		Budget 2018		Rechnung 2017	
		Aufwand	Ertrag	Aufwand	Ertrag	Aufwand	Ertrag
3054.00	AG-Beiträge an Familienausgleichskasse Verwaltungs- und Betriebspersonal	72.00		82.00		73.60	
3102.00	Drucksachen, Publikationen	160'000.00		155'800.00		139'749.49	
3170.00	Reisekosten und Spesen	1'500.00					
3612.01	Entschädigung an Conseil du Synode jurassien / Centre Social Protestant	40'900.00		45'100.00		40'477.77	
0252	Internet; Homepage, Newsletter, Social Media	642'760.00		452'600.00		350'130.20	
3102.03	Internet; Homepage, Newsletter, Social Media	232'160.00		207'400.00		114'191.75	
3133.00	Informatik-Nutzungsaufwand	16'800.00					
3320.98	Planmässige Abschreibungen übrige immaterielle Anlagen	4'000.00					
3611.02	Entschädigung an Conférence des Eglises protestantes romandes (CER)	136'300.00		132'700.00		129'620.05	
3611.09	Entschädigung Refbejuso an IKK-Projekte	141'000.00					
3612.01	Entschädigung an Conseil du Synode jurassien / Centre Social Protestant	16'000.00		16'000.00		10'391.70	
3632.00	Beiträge an Gemeinden, Gemeindeverbände, Bezirke	9'000.00		9'000.00		9'000.00	
3632.01	Beiträge an Conseil du Synode jurassien / Centre Social Protestant	50'000.00		50'000.00		50'000.00	
3636.00	Beiträge an private Organisationen ohne Erwerbszweck	37'500.00		37'500.00		36'926.70	
027	Evangelisch-reformierte Kirche Schweiz und Kirchenkonferenzen	1'576'600.00		1'566'700.00		1'646'523.90	
	Nettoaufwand		1'576'600.00		1'566'700.00		1'646'523.90
0270	Evangelisch-reformierte Kirche Schweiz und Kirchenkonferenzen	1'576'600.00		1'566'700.00		1'646'523.90	
3610.00	Entschädigungen an Evangelisch-reformierte Kirche Schweiz (EKS)	1'524'400.00		1'524'400.00		1'593'151.20	
3611.01	Entschädigung an Deutschschweizer Kirchenkonferenz (KIKO)	24'600.00		18'000.00		20'708.00	
3611.02	Entschädigung an Conférence des Eglises protestantes romandes (CER)	27'600.00		24'300.00		32'664.70	
029	Präsenz der Kirchen an Ausstellungen	190'000.00	190'000.00	203'500.00	49'000.00	236'719.60	53'590.00
	Nettoaufwand				154'500.00		183'129.60
0290	Verwaltungsliegenschaften			13'500.00		13'500.00	
3910.00	Interne Verrechnung von Dienstleistungen			13'500.00		13'500.00	

Erfolgsrechnung

		Budget 2019		Budget 2018		Rechnung 2017	
		Aufwand	Ertrag	Aufwand	Ertrag	Aufwand	Ertrag
0291	Präsenz an Ausstellungen	190'000.00	190'000.00	190'000.00	49'000.00	223'219.60	53'590.00
3130.00	Dienstleistungen Dritter	190'000.00		190'000.00		223'219.60	
4611.09	Entschädigungen Interkonfessionelle Konferenz		184'000.00		43'000.00		42'940.00
4632.03	Beiträge Berner Gemeinden		6'000.00		6'000.00		10'650.00
1	Zentrale Dienste	3'394'324.00	97'850.00	3'147'760.00	97'600.00	3'037'836.60	105'196.53
	Nettoaufwand		3'296'474.00		3'050'160.00		2'932'640.07
11	Zentrale Dienste	3'394'324.00	97'850.00	3'147'760.00	97'600.00	3'037'836.60	105'196.53
	Nettoaufwand		3'296'474.00		3'050'160.00		2'932'640.07
111	Zentrale Dienste	1'460'664.00	70'900.00	1'326'630.00	68'700.00	1'306'729.92	71'215.15
	Nettoaufwand		1'389'764.00		1'257'930.00		1'235'514.77
1110	Zentrale Dienste	1'460'664.00	70'900.00	1'326'630.00	68'700.00	1'306'729.92	71'215.15
3010.00	Löhne des Verwaltungspersonals	1'166'564.00		1'057'600.00		1'051'009.00	
3050.00	AG-Beiträge AHV, IV, EO, ALV; Verwaltungskosten	73'100.00		66'700.00		65'466.90	
3052.00	AG-Beiträge an Pensionskassen Verwaltungs- und Betriebspersonal	140'400.00		126'800.00		126'864.45	
3053.00	AG-Beiträge an Unfallversicherungen Verwaltungs- und Betriebspersonal	6'300.00		5'400.00		5'374.78	
3054.00	AG-Beiträge an Familienausgleichskasse Verwaltungs- und Betriebspersonal	20'900.00		19'000.00		18'744.75	
3055.00	AG-Beiträge an Krankentaggeldversicherungen Verwaltungs- und Betriebspersonal	8'800.00		8'100.00		8'062.17	
3090.00	Aus- und Weiterbildung	17'500.00		16'400.00		13'702.75	
3090.01	Retraiten, Coaching, Supervision	4'000.00		4'000.00		3'062.30	
3091.00	Personalwerbung	5'500.00		2'500.00			
3099.00	Übriger Personalaufwand	2'900.00		2'400.00		2'089.35	
3102.00	Drucksachen, Publikationen	7'000.00		7'000.00		7'538.90	
3103.00	Fachliteratur, Zeitschriften	2'100.00		2'100.00		2'070.60	
3130.00	Dienstleistungen Dritter			3'000.00		2'236.97	
3130.01	Mitgliederbeiträge	100.00		130.00		100.00	
3132.00	Honorare externe Berater, Gutachter, Fachexperten etc.	5'000.00		5'000.00			
3170.00	Reisekosten und Spesen	500.00		500.00		407.00	
4240.00	Benützungsgebühren und Dienstleistungen		66'200.00		66'200.00		67'315.15
4250.00	Verkäufe		2'200.00				1'400.00
4910.00	Interne Verrechnung von Dienstleistungen		2'500.00		2'500.00		2'500.00
112	Informatik	683'510.00	14'500.00	533'150.00	16'000.00	478'039.88	14'716.45

Erfolgsrechnung

		Budget 2019		Budget 2018		Rechnung 2017	
		Aufwand	Ertrag	Aufwand	Ertrag	Aufwand	Ertrag
Nettoaufwand			669'010.00		517'150.00		463'323.43
1120	Informatik	683'510.00	14'500.00	533'150.00	16'000.00	478'039.88	14'716.45
3010.00	Löhne des Verwaltungspersonals	215'700.00		180'900.00		180'265.75	
3050.00	AG-Beiträge AHV, IV, EO, ALV; Verwaltungskosten	13'600.00		11'500.00		11'278.75	
3052.00	AG-Beiträge an Pensionskassen Verwaltungs- und Betriebspersonal	29'300.00		10'200.00		16'181.10	
3053.00	AG-Beiträge an Unfallversicherungen Verwaltungs- und Betriebspersonal	1'200.00		920.00		985.42	
3054.00	AG-Beiträge an Familienausgleichskasse Verwaltungs- und Betriebspersonal	3'900.00		3'300.00		3'229.20	
3055.00	AG-Beiträge an Krankentaggeldversicherungen Verwaltungs- und Betriebspersonal	1'600.00		1'380.00		1'478.13	
3090.00	Aus- und Weiterbildung	6'000.00		6'000.00		5'781.50	
3091.00	Personalwerbung					689.00	
3101.00	Betriebs- und Verbrauchsmaterial	38'200.00		31'500.00		28'783.35	
3103.00	Fachliteratur, Zeitschriften	500.00		500.00		172.90	
3113.00	Hardware	41'100.00		16'000.00		8'910.50	
3118.00	Immaterielle Anlagen (Software)	53'400.00		68'500.00		23'508.95	
3130.00	Dienstleistungen Dritter	135'860.00		90'700.00		90'672.00	
3134.00	Sachversicherungsprämien	2'900.00		2'900.00		2'805.60	
3153.00	Informatik-Unterhalt (Hardware)	20'000.00		15'500.00		13'589.20	
3158.00	Unterhalt immaterielle Anlagen	69'250.00		52'350.00		51'571.53	
3161.00	Mieten, Benützungskosten Anlagen	20'000.00		40'000.00		37'272.80	
3170.00	Reisekosten und Spesen	1'000.00		1'000.00		864.20	
3300.68	Planmässige Abschreibungen Mobilien VV	30'000.00					
4240.00	Benützungsgebühren und Dienstleistungen		7'500.00		7'500.00		7'568.60
4260.00	Rückerstattungen Dritter		7'000.00		8'500.00		7'147.85
113	Verwaltungsliegenschaften	813'700.00		850'400.00		850'368.84	
Nettoaufwand			813'700.00		850'400.00		850'368.84
1130	Verwaltungsliegenschaften	813'700.00		850'400.00		850'368.84	
3010.00	Löhne des Verwaltungspersonals	800.00		2'500.00		763.80	
3053.00	AG-Beiträge an Unfallversicherungen Verwaltungs- und Betriebspersonal					1.80	
3101.00	Betriebs- und Verbrauchsmaterial	116'500.00		138'000.00		132'401.61	
3110.00	Büromöbel und Geräte	24'000.00		15'000.00		24'229.55	
3120.00	Ver- und Entsorgung Liegenschaften Verwaltungsvermögen	55'000.00		80'000.00		78'388.28	
3150.00	Unterhalt Büromöbel und -geräte	7'500.00		5'000.00		4'743.80	

Erfolgsrechnung

		Budget 2019		Budget 2018		Rechnung 2017	
		Aufwand	Ertrag	Aufwand	Ertrag	Aufwand	Ertrag
3160.00	Miete und Pacht Liegenschaften	609'900.00		609'900.00		609'840.00	
114	Bereichsübergreifender Aufwand und Ertrag	436'450.00	12'450.00	437'580.00	12'900.00	402'697.96	19'264.93
	Nettoaufwand		424'000.00		424'680.00		383'433.03
1140	Bereichsübergreifender Aufwand und Ertrag	436'450.00	12'450.00	437'580.00	12'900.00	402'697.96	19'264.93
3010.00	Löhne des Verwaltungspersonals	12'100.00		11'000.00		19'484.80	
3050.00	AG-Beiträge AHV, IV, EO, ALV; Verwaltungskosten	800.00		700.00		3'439.10	
3053.00	AG-Beiträge an Unfallversicherungen Verwaltungs- und Betriebspersonal	100.00		100.00		305.30	
3054.00	AG-Beiträge an Familienausgleichskasse Verwaltungs- und Betriebspersonal	200.00		200.00		984.70	
3090.00	Aus- und Weiterbildung	3'150.00		10'500.00		2'800.00	
3090.01	Retraiten, Coaching, Supervision	8'000.00		8'000.00			
3099.00	Übriger Personalaufwand	165'500.00		154'090.00		147'692.02	
3100.00	Büromaterial	55'000.00		60'000.00		41'154.85	
3101.00	Betriebs- und Verbrauchsmaterial	20'900.00		23'400.00		22'909.40	
3130.00	Dienstleistungen Dritter	150'700.00		147'100.00		145'338.26	
3134.00	Sachversicherungsprämien	14'000.00		16'490.00		13'139.70	
3161.00	Mieten, Benützungskosten Anlagen	3'000.00		3'000.00		2'436.40	
3170.00	Reisekosten und Spesen	3'000.00		3'000.00		3'013.43	
4260.00	Rückerstattungen Dritter		12'450.00		12'900.00		19'264.93
2	Sozialdiakonie	3'434'438.00	490'380.00	3'270'750.00	416'200.00	3'198'367.00	441'245.15
	Nettoaufwand		2'944'058.00		2'854'550.00		2'757'121.85
21	Sozial-Diakonie	3'434'438.00	490'380.00	3'270'750.00	416'200.00	3'198'367.00	441'245.15
	Nettoaufwand		2'944'058.00		2'854'550.00		2'757'121.85
211	Sozial-Diakonie	3'359'058.00	415'000.00	3'187'950.00	397'800.00	3'133'851.70	426'600.20
	Nettoaufwand		2'944'058.00		2'790'150.00		2'707'251.50
2110	Sozial-Diakonie	3'359'058.00	415'000.00	3'187'950.00	397'800.00	3'133'851.70	426'600.20
3001.01	Entschädigung Kommissionen	7'800.00		7'800.00		3'200.90	
3010.00	Löhne des Verwaltungspersonals	1'110'858.00		1'059'600.00		1'044'635.70	
3010.09	Erstattung von Lohn					-1'919.60	
3050.00	AG-Beiträge AHV, IV, EO, ALV; Verwaltungskosten	69'800.00		66'700.00		65'156.10	
3052.00	AG-Beiträge an Pensionskassen Verwaltungs- und Betriebspersonal	143'200.00		129'300.00		127'244.90	

Erfolgsrechnung

		Budget 2019		Budget 2018		Rechnung 2017	
		Aufwand	Ertrag	Aufwand	Ertrag	Aufwand	Ertrag
3053.00	AG-Beiträge an Unfallversicherungen Verwaltungs- und Betriebspersonal	6'000.00		5'280.00		5'583.56	
3054.00	AG-Beiträge an Familienausgleichskasse Verwaltungs- und Betriebspersonal	19'800.00		18'900.00		18'659.85	
3055.00	AG-Beiträge an Krankentaggeldversicherungen Verwaltungs- und Betriebspersonal	8'500.00		7'920.00		8'375.34	
3090.00	Aus- und Weiterbildung	22'900.00		20'900.00		7'251.00	
3090.01	Retraiten, Coaching, Supervision	25'000.00		25'000.00		22'001.15	
3091.00	Personalwerbung	1'500.00		2'500.00		2'067.15	
3099.00	Übriger Personalaufwand	2'500.00		1'700.00		5'039.25	
3101.00	Betriebs- und Verbrauchsmaterial	10'000.00		10'190.00		9'198.60	
3102.00	Drucksachen, Publikationen	47'600.00		42'900.00		36'500.00	
3103.00	Fachliteratur, Zeitschriften	5'300.00		5'700.00		4'786.75	
3130.00	Dienstleistungen Dritter	5'000.00		5'000.00		2'835.00	
3130.01	Mitgliederbeiträge	3'500.00		3'010.00		2'400.00	
3139.00	Konferenzen, Tagungen	86'400.00		91'900.00		74'417.80	
3170.00	Reisekosten und Spesen	27'000.00		27'000.00		20'470.00	
3199.05	Projektkredite Fachstellen / Bereiche	24'000.00		24'000.00		11'560.45	
3511.00	Einlagen in Fonds des EK	22'200.00		26'500.00		17'000.00	
3610.00	Entschädigungen an Evangelisch-reformierte Kirche Schweiz (EKS)	23'700.00					
3611.00	Entschädigungen an Kantone, Landeskirchen und Konkordate	27'000.00		27'000.00		26'830.00	
3611.09	Entschädigung Refbejuso an IKK-Projekte	58'300.00					
3616.00	Entschädigungen an private Organisationen ohne Erwerbszweck	573'500.00		573'500.00		573'500.00	
3631.01	Beiträge an Deutschschweizer Kirchenkonferenz zugunsten Dritter	80'800.00		73'800.00		100'046.00	
3632.00	Beiträge an Gemeinden, Gemeindeverbände, Bezirke	95'000.00		80'000.00		79'500.00	
3632.01	Beiträge an Conseil du Synode jurassien / Centre Social Protestant	224'500.00		222'650.00		216'793.75	
3636.00	Beiträge an private Organisationen ohne Erwerbszweck	196'400.00		200'400.00		230'844.15	
3637.00	Stipendien an Dritte	13'700.00		12'000.00		21'722.50	
3637.01	Kurs-, Weiterbildungs- und Ausbildungsbeiträge an Dritte	40'500.00		43'000.00		24'351.40	
3702.00	Gemeinden, Gemeindeverbände, Bezirke	376'800.00		373'800.00		373'800.00	
4231.00	Bildungsangebote, Konferenzen und Tagungen		9'500.00		12'000.00		4'501.00
4511.00	Entnahmen aus Fonds des Eigenkapitals		28'700.00		12'000.00		21'722.50
4701.00	Durchlaufende Beiträge von Kantonen, Landeskirchen und Konkordaten		376'800.00		373'800.00		373'800.00

Erfolgsrechnung

		Budget 2019		Budget 2018		Rechnung 2017	
		Aufwand	Ertrag	Aufwand	Ertrag	Aufwand	Ertrag
4707.02	Durchlaufende Beiträge von privaten Haushalten; Spenden EPF						12'224.70
4707.03	Durchlaufende Beiträge von privaten Haushalten; Spenden HBG						14'352.00
219	Projekte Interkonfessionelle Konferenz	75'380.00	75'380.00	82'800.00	18'400.00	64'515.30	14'644.95
	Nettoaufwand				64'400.00		49'870.35
2190	Notfallseelsorge	43'200.00	43'200.00	42'800.00	9'700.00	44'515.30	10'104.95
3611.00	Entschädigungen an Kantone, Landeskirchen und Konkordate	43'200.00		42'800.00		44'515.30	
4611.09	Entschädigungen Interkonfessionelle Konferenz		43'200.00		9'700.00		10'104.95
2191	Fachstelle Gewalt	20'000.00	20'000.00	20'000.00	4'200.00	20'000.00	4'540.00
3616.00	Entschädigungen an private Organisationen ohne Erwerbszweck	20'000.00		20'000.00		20'000.00	
4611.09	Entschädigungen Interkonfessionelle Konferenz		20'000.00		4'200.00		4'540.00
2192	Begleitung Angehörige nicht christl. Organisationen	12'180.00	12'180.00	20'000.00	4'500.00		
3014.00	Spezialseelsorge	10'200.00		16'760.00			
3050.30	AG-Beiträge AHV, IV, EO, ALV; Pfarrrschaft	600.00		1'000.00			
3052.30	AG-Beiträge an Pensionskassen Pfarrrschaft	1'100.00		1'800.00			
3053.30	AG-Beiträge an Unfallversicherungen Pfarrrschaft	80.00		120.00			
3054.30	AG-Beiträge an Familienausgleichskasse Pfarrrschaft	200.00		320.00			
4611.09	Entschädigungen Interkonfessionelle Konferenz		12'180.00		4'500.00		
3	Katechetik	2'828'920.00	629'900.00	2'466'170.00	313'600.00	2'311'882.58	282'223.90
	Nettoaufwand		2'199'020.00		2'152'570.00		2'029'658.68
31	Katechetik	2'828'920.00	629'900.00	2'466'170.00	313'600.00	2'311'882.58	282'223.90
	Nettoaufwand		2'199'020.00		2'152'570.00		2'029'658.68
311	Katechetik	1'502'050.00		1'151'850.00		1'105'504.68	
	Nettoaufwand		1'502'050.00		1'151'850.00		1'105'504.68
3110	Katechetik	1'502'050.00		1'151'850.00		1'105'504.68	
3001.01	Entschädigung Kommissionen	9'400.00		11'500.00		10'163.45	
3010.00	Löhne des Verwaltungspersonals	873'400.00		865'100.00		836'698.30	
3050.00	AG-Beiträge AHV, IV, EO, ALV; Verwaltungskosten	54'500.00		54'800.00		52'295.25	

Erfolgsrechnung

		Budget 2019		Budget 2018		Rechnung 2017	
		Aufwand	Ertrag	Aufwand	Ertrag	Aufwand	Ertrag
3052.00	AG-Beiträge an Pensionskassen Verwaltungs- und Betriebspersonal	114'900.00		110'700.00		112'429.95	
3053.00	AG-Beiträge an Unfallversicherungen Verwaltungs- und Betriebspersonal	4'600.00		4'280.00		4'322.28	
3054.00	AG-Beiträge an Familienausgleichskasse Verwaltungs- und Betriebspersonal	15'600.00		15'600.00		15'000.85	
3055.00	AG-Beiträge an Krankentaggeldversicherungen Verwaltungs- und Betriebspersonal	6'700.00		6'420.00		6'483.42	
3090.00	Aus- und Weiterbildung	9'900.00		22'800.00		13'132.55	
3090.01	Retraiten, Coaching, Supervision	4'800.00		4'500.00		4'746.40	
3091.00	Personalwerbung	1'500.00		1'500.00			
3099.00	Übriger Personalaufwand	1'800.00		2'650.00		1'400.00	
3100.00	Büromaterial	1'600.00		1'000.00		1'579.60	
3101.00	Betriebs- und Verbrauchsmaterial	400.00		100.00		402.00	
3102.00	Drucksachen, Publikationen	14'550.00		5'900.00		5'274.68	
3103.00	Fachliteratur, Zeitschriften	7'000.00		7'500.00		7'087.30	
3130.00	Dienstleistungen Dritter	1'200.00		1'300.00		411.45	
3130.01	Mitgliederbeiträge	2'500.00		2'500.00		2'000.00	
3139.00	Konferenzen, Tagungen	14'000.00		16'000.00		13'786.25	
3170.00	Reisekosten und Spesen	17'300.00		16'675.00		17'759.00	
3199.00	Übriger Betriebsaufwand	1'000.00		1'025.00		531.95	
3300.98	Planmässige Abschreibungen übrige Sachanlagen VV	15'500.00					
3611.09	Entschädigung Refbejus an IKK-Projekte	329'900.00					
312	RefModula, Aus- und Weiterbildung	206'900.00	73'000.00	205'000.00	66'300.00	151'849.55	50'050.00
	Nettoaufwand		133'900.00		138'700.00		101'799.55
3120	RefModula, Aus- und Weiterbildung	206'900.00	73'000.00	205'000.00	66'300.00	151'849.55	50'050.00
3102.00	Drucksachen, Publikationen	16'000.00		17'100.00		15'287.65	
3130.00	Dienstleistungen Dritter	10'500.00		2'000.00			
3138.00	Aus- und Weiterbildungsangebote	140'400.00		165'900.00		96'561.90	
3616.00	Entschädigungen an private Organisationen ohne Erwerbszweck	40'000.00		20'000.00		40'000.00	
4231.00	Bildungsangebote, Konferenzen und Tagungen		73'000.00		66'300.00		50'050.00
313	Weiterbildung und Beratung kirchliche Unterweisung / Unterricht	584'570.00	21'500.00	589'800.00	48'700.00	541'239.50	36'602.50
	Nettoaufwand		563'070.00		541'100.00		504'637.00

Erfolgsrechnung

		Budget 2019		Budget 2018		Rechnung 2017	
		Aufwand	Ertrag	Aufwand	Ertrag	Aufwand	Ertrag
3130	Weiterbildung und Beratung kirchliche Unterweisung / Unterricht	584'570.00	21'500.00	589'800.00	48'700.00	541'239.50	36'602.50
3102.00	Drucksachen, Publikationen	17'850.00		17'300.00		15'466.45	
3104.00	Lehrmittel	1'000.00		6'000.00		5'700.00	
3130.00	Dienstleistungen Dritter	3'420.00		4'000.00			
3138.00	Aus- und Weiterbildungsangebote	113'300.00		137'200.00		87'318.95	
3199.05	Projektkredite Fachstellen / Bereiche			8'000.00		8'000.00	
3611.02	Entschädigung an Conférence des Eglises protestantes romandes (CER)	14'900.00		13'500.00		14'231.60	
3612.02	Entschädigung an Bezirke und Gemeinden der Kantone Jura und	5'500.00		5'500.00		5'000.00	
3616.00	Entschädigungen an private Organisationen ohne Erwerbszweck	20'000.00		20'000.00		20'000.00	
3631.01	Beiträge an Deutschschweizer Kirchenkonferenz zugunsten Dritter	10'400.00		34'600.00		10'216.00	
3632.00	Beiträge an Gemeinden, Gemeindeverbände, Bezirke	280'000.00		240'000.00		271'053.20	
3632.02	Beiträge an Bezirke und Gemeinden der Kantone JU und SO	75'000.00		60'000.00		67'763.30	
3636.00	Beiträge an private Organisationen ohne Erwerbszweck	24'700.00		24'700.00		24'700.00	
3637.01	Kurs-, Weiterbildungs- und Ausbildungsbeiträge an Dritte	18'500.00		19'000.00		11'790.00	
4231.00	Bildungsangebote, Konferenzen und Tagungen		19'700.00		46'200.00		34'876.50
4250.00	Verkäufe		1'800.00		2'500.00		1'726.00
319	Projekte Interkonfessionelle Konferenz	535'400.00	535'400.00	519'520.00	198'600.00	513'288.85	195'571.40
	Nettoaufwand				320'920.00		317'717.45
3190	Kirchliche Bibliotheken (MBR)	535'400.00	535'400.00	519'520.00	198'600.00	513'288.85	195'571.40
3010.00	Löhne des Verwaltungspersonals	160'800.00		154'300.00		155'281.65	
3010.09	Erstattung von Lohn	-2'200.00		-3'000.00		-162.00	
3050.00	AG-Beiträge AHV, IV, EO, ALV; Verwaltungskosten	10'200.00		9'800.00		9'736.65	
3052.00	AG-Beiträge an Pensionskassen Verwaltungs- und Betriebspersonal	25'200.00		23'000.00		22'657.65	
3053.00	AG-Beiträge an Unfallversicherungen Verwaltungs- und Betriebspersonal	900.00		800.00		892.54	
3054.00	AG-Beiträge an Familienausgleichskasse Verwaltungs- und Betriebspersonal	2'900.00		2'800.00		2'788.00	
3055.00	AG-Beiträge an Krankentaggeldversicherungen Verwaltungs- und Betriebspersonal	1'200.00		1'200.00		1'338.81	
3090.00	Aus- und Weiterbildung	2'200.00		2'200.00		258.00	
3101.00	Betriebs- und Verbrauchsmaterial	9'500.00		12'000.00		9'204.50	
3103.00	Fachliteratur, Zeitschriften	45'200.00		37'400.00		33'952.40	

Erfolgsrechnung

		Budget 2019		Budget 2018		Rechnung 2017	
		Aufwand	Ertrag	Aufwand	Ertrag	Aufwand	Ertrag
3120.00	Ver- und Entsorgung Liegenschaften Verwaltungsvermögen	2'400.00		2'500.00		2'150.20	
3150.00	Unterhalt Büromöbel und -geräte	3'000.00		1'000.00		2'899.05	
3160.00	Miete und Pacht Liegenschaften	20'000.00		20'000.00		19'620.00	
3170.00	Reisekosten und Spesen	1'200.00		700.00		816.40	
3612.01	Entschädigung an Conseil du Synode jurassien / Centre Social Protestant	12'400.00		12'320.00		12'300.00	
3616.00	Entschädigungen an private Organisationen ohne Erwerbszweck	233'000.00		235'000.00		232'055.00	
3632.02	Beiträge an Bezirke und Gemeinden der Kantone JU und SO	5'000.00		5'000.00		5'000.00	
3910.00	Interne Verrechnung von Dienstleistungen	2'500.00		2'500.00		2'500.00	
4240.00	Benützungsgebühren und Dienstleistungen		700.00		700.00		780.50
4611.09	Entschädigungen Interkonfessionelle Konferenz		394'700.00		57'900.00		56'330.90
4612.00	Entschädigungen von Gemeinden, Gemeindeverbänden, Bezirke		140'000.00		140'000.00		138'460.00
4	Gemeindedienste und Bildung	3'595'740.00	299'100.00	3'488'400.00	284'400.00	3'312'180.30	200'631.60
	Nettoaufwand		3'296'640.00		3'204'000.00		3'111'548.70
41	Gemeindedienste und Bildung	3'595'740.00	299'100.00	3'488'400.00	284'400.00	3'312'180.30	200'631.60
	Nettoaufwand		3'296'640.00		3'204'000.00		3'111'548.70
411	Gemeindedienste und Bildung	2'785'940.00	214'100.00	2'694'800.00	199'400.00	2'530'039.55	126'439.10
	Nettoaufwand		2'571'840.00		2'495'400.00		2'403'600.45
4110	Gemeindedienste und Bildung	2'785'940.00	214'100.00	2'694'800.00	199'400.00	2'530'039.55	126'439.10
3010.00	Löhne des Verwaltungspersonals	1'128'500.00		1'123'900.00		1'148'748.30	
3010.09	Erstattung von Lohn					-9'660.30	
3050.00	AG-Beiträge AHV, IV, EO, ALV; Verwaltungskosten	70'500.00		70'900.00		70'669.05	
3052.00	AG-Beiträge an Pensionskassen Verwaltungs- und Betriebspersonal	126'200.00		124'300.00		124'324.15	
3053.00	AG-Beiträge an Unfallversicherungen Verwaltungs- und Betriebspersonal	6'100.00		5'800.00		6'300.50	
3054.00	AG-Beiträge an Familienausgleichskasse Verwaltungs- und Betriebspersonal	20'200.00		20'100.00		20'367.15	
3055.00	AG-Beiträge an Krankentaggeldversicherungen Verwaltungs- und Betriebspersonal	8'600.00		8'700.00		9'450.85	
3090.00	Aus- und Weiterbildung	15'400.00		15'400.00		20'184.20	
3090.01	Retraiten, Coaching, Supervision	5'000.00		5'000.00		4'963.00	
3091.00	Personalwerbung	1'500.00		3'500.00		1'793.90	
3099.00	Übriger Personalaufwand	1'800.00		3'900.00		2'428.50	

Erfolgsrechnung

		Budget 2019		Budget 2018		Rechnung 2017	
		Aufwand	Ertrag	Aufwand	Ertrag	Aufwand	Ertrag
3101.00	Betriebs- und Verbrauchsmaterial	1'700.00		2'290.00		1'420.45	
3102.00	Drucksachen, Publikationen	80'000.00		122'700.00		110'083.00	
3103.00	Fachliteratur, Zeitschriften	3'200.00		3'200.00		3'203.15	
3130.01	Mitgliederbeiträge	4'840.00		3'910.00		3'910.00	
3138.00	Aus- und Weiterbildungsangebote	100'300.00		83'500.00		53'986.30	
3139.00	Konferenzen, Tagungen	127'700.00		74'900.00		64'659.70	
3150.00	Unterhalt Büromöbel und -geräte	2'200.00		2'700.00		1'794.80	
3170.00	Reisekosten und Spesen	13'000.00		13'000.00		11'201.15	
3199.05	Projektkredite Fachstellen / Bereiche	129'000.00		108'000.00		78'775.35	
3499.00	Übriger Finanzaufwand	500.00		500.00			
3511.00	Einlagen in Fonds des EK	90'000.00		90'000.00		90'000.00	
3611.00	Entschädigungen an Kantone, Landeskirchen und Konkordate	91'300.00		93'800.00		104'000.00	
3612.00	Entschädigungen an Gemeinden, Gemeindeverbände, Bezirke	112'200.00		112'200.00		84'472.65	
3616.00	Entschädigungen an private Organisationen ohne Erwerbszweck	174'000.00		174'000.00		171'612.30	
3631.00	Beiträge an Kantone, Landeskirchen und Konkordate	4'000.00		4'000.00		4'000.00	
3631.01	Beiträge an Deutschschweizer Kirchenkonferenz zugunsten Dritter	85'100.00		84'000.00		87'898.00	
3632.00	Beiträge an Gemeinden, Gemeindeverbände, Bezirke	147'500.00		165'000.00		103'853.40	
3632.01	Beiträge an Conseil du Synode jurassien / Centre Social Protestant	68'600.00		68'600.00		68'600.00	
3636.00	Beiträge an private Organisationen ohne Erwerbszweck	167'000.00		107'000.00		87'000.00	
4231.00	Bildungsangebote, Konferenzen und Tagungen		110'600.00		91'400.00		76'639.35
4250.00	Verkäufe		6'000.00		8'000.00		6'398.30
4511.00	Entnahmen aus Fonds des Eigenkapitals		97'500.00		100'000.00		43'401.45
416	Reformiertes Forum	320'700.00	5'000.00	307'600.00	5'000.00	307'013.45	4'192.50
	Nettoaufwand		315'700.00		302'600.00		302'820.95
4160	Reformiertes Forum	320'700.00	5'000.00	307'600.00	5'000.00	307'013.45	4'192.50
3010.00	Löhne des Verwaltungspersonals	190'600.00		185'200.00		187'814.90	
3050.00	AG-Beiträge AHV, IV, EO, ALV; Verwaltungskosten	12'000.00		11'600.00		11'562.20	
3052.00	AG-Beiträge an Pensionskassen Verwaltungs- und Betriebspersonal	19'700.00		25'000.00		25'004.90	
3053.00	AG-Beiträge an Unfallversicherungen Verwaltungs- und Betriebspersonal	1'000.00		900.00		971.90	
3054.00	AG-Beiträge an Familienausgleichskasse Verwaltungs- und Betriebspersonal	3'400.00		3'300.00		3'343.90	

Erfolgsrechnung

		Budget 2019		Budget 2018		Rechnung 2017	
		Aufwand	Ertrag	Aufwand	Ertrag	Aufwand	Ertrag
3055.00	AG-Beiträge an Krankentaggeldversicherungen Verwaltungs- und Betriebspersonal	1'500.00		1'000.00		1'079.90	
3090.00	Aus- und Weiterbildung	2'200.00		2'200.00		2'883.50	
3099.00	Übriger Personalaufwand	100.00					
3110.00	Büromöbel und Geräte	10'000.00					
3120.00	Ver- und Entsorgung Liegenschaften Verwaltungsvermögen	5'000.00		5'400.00		5'307.00	
3130.00	Dienstleistungen Dritter	4'300.00		4'000.00		3'937.95	
3150.00	Unterhalt Büromöbel und -geräte	900.00		900.00			
3160.00	Miete und Pacht Liegenschaften	36'900.00		37'000.00		36'912.00	
3161.00	Mieten, Benützungskosten Anlagen	1'500.00		1'500.00		856.05	
3170.00	Reisekosten und Spesen	600.00		600.00		482.85	
3199.05	Projektkredite Fachstellen / Bereiche	31'000.00		29'000.00		26'856.40	
4231.00	Bildungsangebote, Konferenzen und Tagungen		5'000.00		5'000.00		4'192.50
417	Centre de Sornetan Nettoaufwand	489'100.00	80'000.00 409'100.00	486'000.00	80'000.00 406'000.00	475'127.30	70'000.00 405'127.30
4170	Centre de Sornetan	489'100.00	80'000.00	486'000.00	80'000.00	475'127.30	70'000.00
3511.00	Einlagen in Fonds des EK	75'000.00		75'000.00		75'000.00	
3616.00	Entschädigungen an private Organisationen ohne Erwerbzweck	414'100.00		411'000.00		400'127.30	
4511.00	Entnahmen aus Fonds des Eigenkapitals		80'000.00		80'000.00		70'000.00
5	OeME-Migration Nettoaufwand	4'863'197.00	1'312'200.00 3'550'997.00	4'003'290.00	610'000.00 3'393'290.00	3'983'636.20	626'489.25 3'357'146.95
51	Oekumene, Mission, Entwicklungszusammenarbeit Nettoaufwand	4'863'197.00	1'312'200.00 3'550'997.00	4'003'290.00	610'000.00 3'393'290.00	3'983'636.20	626'489.25 3'357'146.95
511	Oekumene, Mission, Entwicklungszusammenarbeit Nettoaufwand	1'203'127.00	32'000.00 1'171'127.00	1'147'990.00	1'500.00 1'146'490.00	1'150'436.95	5'561.00 1'144'875.95
5110	OeME-Migration	1'203'127.00	32'000.00	1'147'990.00	1'500.00	1'150'436.95	5'561.00
3001.01	Entschädigung Kommissionen	6'000.00		7'000.00		5'247.00	
3010.00	Löhne des Verwaltungspersonals	748'552.00		737'700.00		761'089.65	
3050.00	AG-Beiträge AHV, IV, EO, ALV; Verwaltungskosten	47'100.00		46'600.00		47'676.30	
3052.00	AG-Beiträge an Pensionskassen Verwaltungs- und Betriebspersonal	88'100.00		84'200.00		80'884.10	
3053.00	AG-Beiträge an Unfallversicherungen Verwaltungs- und Betriebspersonal	4'100.00		3'680.00		3'868.64	

Erfolgsrechnung

		Budget 2019		Budget 2018		Rechnung 2017	
		Aufwand	Ertrag	Aufwand	Ertrag	Aufwand	Ertrag
3054.00	AG-Beiträge an Familienausgleichskasse Verwaltungs- und Betriebspersonal	13'400.00		13'200.00		13'650.90	
3055.00	AG-Beiträge an Krankentaggeldversicherungen Verwaltungs- und Betriebspersonal	7'000.00		5'520.00		5'802.96	
3090.00	Aus- und Weiterbildung	19'000.00		18'900.00		2'607.35	
3090.01	Retraiten, Coaching, Supervision	9'000.00		9'000.00		7'266.30	
3091.00	Personalwerbung	1'500.00		1'500.00		7'395.90	
3099.00	Übriger Personalaufwand	1'600.00		2'200.00		2'423.70	
3101.00	Betriebs- und Verbrauchsmaterial	3'800.00		3'815.00		1'223.35	
3102.00	Drucksachen, Publikationen	21'700.00		31'300.00		27'953.45	
3103.00	Fachliteratur, Zeitschriften	4'400.00		4'400.00		3'915.55	
3130.01	Mitgliederbeiträge	6'275.00		6'275.00		6'275.00	
3139.00	Konferenzen, Tagungen	6'000.00		6'000.00		7'600.00	
3170.00	Reisekosten und Spesen	4'500.00		4'800.00		4'454.25	
3199.06	Förderpreis	5'000.00		5'000.00		5'000.00	
3611.00	Entschädigungen an Kantone, Landeskirchen und Konkordate	5'200.00		6'000.00		5'200.00	
3616.00	Entschädigungen an private Organisationen ohne Erwerbszweck	29'000.00		29'000.00		28'999.55	
3631.01	Beiträge an Deutschschweizer Kirchenkonferenz zugunsten Dritter	6'900.00		6'900.00		6'903.00	
3632.00	Beiträge an Gemeinden, Gemeindeverbände, Bezirke	30'000.00					
3636.00	Beiträge an private Organisationen ohne Erwerbszweck	135'000.00		115'000.00		115'000.00	
4231.00	Bildungsangebote, Konferenzen und Tagungen		2'000.00		1'000.00		1'094.60
4250.00	Verkäufe						180.00
4260.00	Rückerstattungen Dritter				500.00		4'286.40
4511.00	Entnahmen aus Fonds des Eigenkapitals		30'000.00				
512	Ökumene, Mission, Entwicklungszusammenarbeit	1'350'450.00	46'000.00	1'361'410.00	49'000.00	1'377'679.60	54'025.45
	Nettoaufwand		1'304'450.00		1'312'410.00		1'323'654.15
5120	Ökumene, Mission, Entwicklungszusammenarbeit	1'350'450.00	46'000.00	1'361'410.00	49'000.00	1'377'679.60	54'025.45
3130.01	Mitgliederbeiträge	1'910.00		1'870.00		1'784.65	
3139.00	Konferenzen, Tagungen	92'500.00		98'500.00		124'665.80	
3199.05	Projektkredite Fachstellen / Bereiche	40'000.00		50'000.00		50'000.00	
3611.00	Entschädigungen an Kantone, Landeskirchen und Konkordate	4'800.00		4'800.00		7'472.15	
3616.00	Entschädigungen an private Organisationen ohne Erwerbszweck	11'300.00		11'300.00		11'300.00	

Erfolgsrechnung

		Budget 2019		Budget 2018		Rechnung 2017	
		Aufwand	Ertrag	Aufwand	Ertrag	Aufwand	Ertrag
3630.01	Beiträge an die Evangelisch-Reformierte Kirche Schweiz (EKS) zugunsten Dritter	919'200.00		929'200.00		919'217.00	
3632.01	Beiträge an Conseil du Synode jurassien / Centre Social Protestant	50'000.00		50'000.00		50'000.00	
3636.00	Beiträge an private Organisationen ohne Erwerbszweck	174'740.00		159'740.00		157'240.00	
3638.00	Beiträge an das Ausland	56'000.00		56'000.00		56'000.00	
4231.00	Bildungsangebote, Konferenzen und Tagungen		6'000.00		9'000.00		9'851.70
4980.01	Interne Übertragung gesamtkirchliche Kollekten		40'000.00		40'000.00		44'173.75
513	Migration	1'196'020.00	120'600.00	607'200.00	42'200.00	614'328.25	42'110.55
	Nettoaufwand		1'075'420.00		565'000.00		572'217.70
5130	Migration	1'196'020.00	120'600.00	607'200.00	42'200.00	614'328.25	42'110.55
3130.01	Mitgliederbeiträge	920.00		1'200.00		1'200.00	
3139.00	Konferenzen, Tagungen	42'200.00		39'200.00		49'620.00	
3199.05	Projektkredite Fachstellen / Bereiche	30'000.00		20'000.00		20'000.00	
3611.00	Entschädigungen an Kantone, Landeskirchen und Konkordate	30'000.00		30'000.00		27'002.00	
3611.08	Anteil Refbejuso an Projekten mit Dritten	78'400.00					
3611.09	Entschädigung Refbejuso an IKK-Projekte	461'400.00					
3616.00	Entschädigungen an private Organisationen ohne Erwerbszweck	120'000.00		120'000.00		120'000.00	
3630.01	Beiträge an die Evangelisch-Reformierte Kirche Schweiz (EKS) zugunsten Dritter	195'000.00		178'000.00		177'701.25	
3631.01	Beiträge an Deutschschweizer Kirchenkonferenz zugunsten Dritter	11'100.00		13'800.00		13'805.00	
3632.01	Beiträge an Conseil du Synode jurassien / Centre Social Protestant	30'000.00		30'000.00		30'000.00	
3632.02	Beiträge an Bezirke und Gemeinden der Kantone JU und SO	4'000.00		4'000.00		4'000.00	
3636.00	Beiträge an private Organisationen ohne Erwerbszweck	193'000.00		171'000.00		171'000.00	
4231.00	Bildungsangebote, Konferenzen und Tagungen		2'200.00		2'200.00		2'408.30
4511.00	Entnahmen aus Fonds des Eigenkapitals		78'400.00				
4980.01	Interne Übertragung gesamtkirchliche Kollekten		40'000.00		40'000.00		39'702.25
519	Projekte Interkonfessionelle Konferenz / Kontaktstelle für Flüchtlingsfragen	1'113'600.00	1'113'600.00	886'690.00	517'300.00	841'191.40	524'792.25
	Nettoaufwand				369'390.00		316'399.15
5190	Kontaktstelle für Flüchtlingsfragen	662'000.00	662'000.00	662'000.00	442'800.00	662'000.00	457'077.70

Erfolgsrechnung

		Budget 2019		Budget 2018		Rechnung 2017	
		Aufwand	Ertrag	Aufwand	Ertrag	Aufwand	Ertrag
3611.00	Entschädigungen an Kantone, Landeskirchen und Konkordate	662'000.00		662'000.00		662'000.00	
4611.00	Entschädigungen von Kantonen, Landeskirchen und Konkordaten		392'000.00		392'000.00		396'900.00
4611.09	Entschädigungen Interkonfessionelle Konferenz		270'000.00		50'800.00		60'177.70
5191	Seelsorgedienst für Asylsuchende in Bundeszentren	348'200.00	348'200.00	224'690.00	74'500.00	179'191.40	67'714.55
3014.00	Spezialseelsorge	177'200.00		124'300.00		145'113.45	
3050.30	AG-Beiträge AHV, IV, EO, ALV; Pfarerschaft	11'100.00		7'900.00		9'064.50	
3052.30	AG-Beiträge an Pensionskassen Pfarerschaft	21'600.00		14'800.00		15'865.80	
3053.30	AG-Beiträge an Unfallversicherungen Pfarerschaft	1'000.00		700.00		1'530.20	
3054.30	AG-Beiträge an Familienausgleichskasse Pfarerschaft	3'200.00		2'200.00		2'597.75	
3055.30	AG-Beiträge an Krankentaggeldversicherungen Pfarerschaft	1'400.00					
3090.00	Aus- und Weiterbildung	3'300.00		6'000.00		640.00	
3099.00	Übriger Personalaufwand	100.00		90.00			
3101.00	Betriebs- und Verbrauchsmaterial	21'000.00		14'000.00		2'539.20	
3110.00	Büromöbel und Geräte	1'500.00		1'000.00		1'040.20	
3132.00	Honorare externe Berater, Gutachter, Fachexperten etc.	105'000.00		52'500.00		800.30	
3170.00	Reisekosten und Spesen	1'800.00		1'200.00			
4611.09	Entschädigungen Interkonfessionelle Konferenz		313'200.00		50'000.00		40'676.45
4630.00	Beiträge Evangelisch-reformierte Kirche Schweiz (EKS)		35'000.00		24'500.00		26'816.00
4707.00	Durchlaufende Beiträge von privaten Haushalten						222.10
5192	Tandem Projekt zur Integration von Flüchtlingen	103'400.00	103'400.00				
3090.00	Aus- und Weiterbildung	2'000.00					
3101.00	Betriebs- und Verbrauchsmaterial	1'000.00					
3132.00	Honorare externe Berater, Gutachter, Fachexperten etc.	93'200.00					
3170.00	Reisekosten und Spesen	7'200.00					
4611.08	Anteil Refbejuso an Projekten mit Dritten		78'400.00				
4636.00	Beiträge von privaten Organisationen ohne Erwerbszweck		25'000.00				
6	Theologie	3'880'500.00	572'700.00	4'033'640.00	762'570.00	3'639'782.43	738'912.45
	Nettoaufwand		3'307'800.00		3'271'070.00		2'900'869.98
61	Theologie	3'880'500.00	572'700.00	4'033'640.00	762'570.00	3'639'782.43	738'912.45
	Nettoaufwand		3'307'800.00		3'271'070.00		2'900'869.98
61	Theologie	1'269'800.00		1'161'700.00		1'149'619.35	2'160.00
	Nettoaufwand		1'269'800.00		1'161'700.00		1'147'459.35

Erfolgsrechnung

		Budget 2019		Budget 2018		Rechnung 2017	
		Aufwand	Ertrag	Aufwand	Ertrag	Aufwand	Ertrag
6110	Theologie	1'269'800.00		1'161'700.00		1'149'619.35	2'160.00
3001.01	Entschädigung Kommissionen	4'900.00		4'900.00		7'216.10	
3010.00	Löhne des Verwaltungspersonals	960'200.00		863'600.00		875'701.10	
3010.09	Erstattung von Lohn					-7'457.00	
3050.00	AG-Beiträge AHV, IV, EO, ALV; Verwaltungskosten	61'100.00		54'200.00		53'646.55	
3052.00	AG-Beiträge an Pensionskassen Verwaltungs- und Betriebspersonal	131'400.00		114'900.00		115'459.85	
3053.00	AG-Beiträge an Unfallversicherungen Verwaltungs- und Betriebspersonal	5'100.00		4'560.00		4'611.76	
3054.00	AG-Beiträge an Familienausgleichskasse Verwaltungs- und Betriebspersonal	16'800.00		15'400.00		14'684.85	
3055.00	AG-Beiträge an Krankentaggeldversicherungen Verwaltungs- und Betriebspersonal	7'300.00		6'840.00		6'917.64	
3090.00	Aus- und Weiterbildung	13'000.00		11'900.00		5'384.05	
3090.01	Retraiten, Coaching, Supervision	9'600.00		11'100.00		4'449.50	
3091.00	Personalwerbung	1'500.00		1'500.00		2'973.25	
3099.00	Übriger Personalaufwand	1'500.00		1'300.00		3'135.45	
3101.00	Betriebs- und Verbrauchsmaterial	8'600.00		10'200.00		3'355.90	
3102.00	Drucksachen, Publikationen	16'000.00		13'000.00		9'732.80	
3103.00	Fachliteratur, Zeitschriften	7'300.00		6'800.00		6'199.45	
3130.01	Mitgliederbeiträge	500.00		500.00		60.00	
3139.00	Konferenzen, Tagungen	9'500.00		31'000.00		24'282.50	
3170.00	Reisekosten und Spesen	10'500.00		10'000.00		9'601.60	
3631.00	Beiträge an Kantone, Landeskirchen und Konkordate	5'000.00					
3631.01	Beiträge an Deutschschweizer Kirchenkonferenz zugunsten Dritter					9'664.00	
4231.00	Bildungsangebote, Konferenzen und Tagungen						2'160.00
612	Theologie, Gottesdienst, Kirchenmusik	667'700.00	12'900.00	630'500.00	50.00	581'119.80	
	Nettoaufwand		654'800.00		630'450.00		581'119.80
6120	Theologie, Gottesdienst, Kirchenmusik	667'700.00	12'900.00	630'500.00	50.00	581'119.80	
3001.01	Entschädigung Kommissionen	2'000.00		2'000.00			
3010.00	Löhne des Verwaltungspersonals					856.65	
3030.00	Honorare	2'000.00					
3050.00	AG-Beiträge AHV, IV, EO, ALV; Verwaltungskosten	100.00					
3101.00	Betriebs- und Verbrauchsmaterial	900.00		900.00			
3130.00	Dienstleistungen Dritter	23'600.00		5'000.00		3'743.40	
3130.01	Mitgliederbeiträge	53'400.00		54'200.00		53'313.00	
3138.00	Aus- und Weiterbildungsangebote	3'000.00					

Erfolgsrechnung

		Budget 2019		Budget 2018		Rechnung 2017	
		Aufwand	Ertrag	Aufwand	Ertrag	Aufwand	Ertrag
3139.00	Konferenzen, Tagungen	3'000.00		3'000.00		2'349.90	
3160.00	Miete und Pacht Liegenschaften	5'000.00		800.00			
3170.00	Reisekosten und Spesen	400.00		1'200.00		248.00	
3611.00	Entschädigungen an Kantone, Landeskirchen und Konkordate	227'300.00		205'400.00		201'934.65	
3616.00	Entschädigungen an private Organisationen ohne Erwerbszweck	280'000.00		261'000.00		244'862.80	
3631.00	Beiträge an Kantone, Landeskirchen und Konkordate	8'000.00		8'000.00		8'000.00	
3632.00	Beiträge an Gemeinden, Gemeindeverbände, Bezirke	10'000.00		40'000.00		29'947.20	
3636.00	Beiträge an private Organisationen ohne Erwerbszweck	5'500.00		5'500.00		5'500.00	
3637.01	Kurs-, Weiterbildungs- und Ausbildungsbeiträge an Dritte	43'500.00		43'500.00		30'364.20	
4230.00	Schulgelder		12'900.00		50.00		
613	Personalentwicklung Pfarrrschaft	1'943'000.00	559'800.00	2'241'440.00	762'520.00	1'909'043.28	736'752.45
	Nettoaufwand		1'383'200.00		1'478'920.00		1'172'290.83
6130	Personalentwicklung Pfarrrschaft	1'943'000.00	559'800.00	2'241'440.00	762'520.00	1'909'043.28	736'752.45
3001.01	Entschädigung Kommissionen	6'500.00		6'500.00		2'686.90	
3011.00	Löhne Pfarrrschaft	36'000.00		63'000.00		32'470.05	
3050.10	AG-Beiträge AHV, IV, EO, ALV; Pfarrrschaft	1'800.00		2'100.00		284.10	
3053.10	AG-Beiträge an Unfallversicherungen Pfarrrschaft	200.00					
3054.10	AG-Beiträge an Familienausgleichskasse Pfarrrschaft	500.00		600.00		81.35	
3055.10	AG-Beiträge an Krankentaggeldversicherungen Pfarrrschaft			200.00		9.40	
3101.00	Betriebs- und Verbrauchsmaterial	10'000.00		8'400.00		907.60	
3102.00	Drucksachen, Publikationen	2'500.00		2'500.00		1'871.75	
3130.00	Dienstleistungen Dritter	29'000.00		39'750.00		36'730.25	
3134.00	Sachversicherungsprämien	10'000.00		8'800.00		6'570.00	
3138.00	Aus- und Weiterbildungsangebote	271'500.00		221'800.00		177'425.49	
3139.00	Konferenzen, Tagungen	40'000.00		19'500.00		47'436.05	
3170.00	Reisekosten und Spesen	83'000.00		79'990.00		77'475.85	
3321.98	Ausserplanmässige Abschreibungen übrige immaterielle Anlagen	200'000.00		450'000.00		322'680.00	
3511.00	Einlagen in Fonds des EK	20'000.00		60'000.00		62'000.00	
3611.00	Entschädigungen an Kantone, Landeskirchen und Konkordate	547'800.00		647'700.00		470'563.19	
3611.02	Entschädigung an Conférence des Eglises protestantes romandes (CER)	133'400.00		130'200.00		124'984.65	
3616.00	Entschädigungen an private Organisationen ohne Erwerbszweck	10'000.00		10'000.00		10'000.00	

Erfolgsrechnung

		Budget 2019		Budget 2018		Rechnung 2017	
		Aufwand	Ertrag	Aufwand	Ertrag	Aufwand	Ertrag
3631.01	Beiträge an Deutschschweizer Kirchenkonferenz zugunsten Dritter	22'100.00		19'400.00		21'536.00	
3637.00	Stipendien an Dritte	229'200.00		183'500.00		255'020.45	
3637.01	Kurs-, Weiterbildungs- und Ausbildungsbeiträge an Dritte	289'500.00		287'500.00		258'310.20	
4231.00	Bildungsangebote, Konferenzen und Tagungen		258'100.00		248'520.00		230'822.00
4260.00	Rückerstattungen Dritter		2'000.00		2'000.00		3'400.00
4511.00	Entnahmen aus Fonds des Eigenkapitals		299'700.00		512'000.00		502'530.45
9	Finanzen und Abgaben	3'289'520.00	30'509'710.00	820'920.00	24'440'420.00	1'233'158.24	24'677'126.61
	Nettoertrag	27'220'190.00		23'619'500.00		23'443'968.37	
91	Finanzen und Abgaben		24'223'290.00		24'048'100.00		23'919'760.00
	Nettoertrag	24'223'290.00		24'048'100.00		23'919'760.00	
910	Finanzen und Abgaben		24'223'290.00		24'048'100.00		23'919'760.00
	Nettoertrag	24'223'290.00		24'048'100.00		23'919'760.00	
9100	Gemeinde- und Verbandsabgaben, Kantonsbeitrag		24'223'290.00		24'048'100.00		23'919'760.00
4631.05	Abgabe Jura Kirche		78'500.00		78'000.00		77'500.00
4632.00	Abgaben Berner Gemeinden		23'528'900.00		23'383'100.00		23'255'163.00
4632.01	Abgaben Solothurner Gemeinden		615'890.00		587'000.00		587'097.00
93	Finanzausgleich	100'000.00		100'000.00		359'888.60	
	Nettoaufwand		100'000.00		100'000.00		359'888.60
930	Finanzausgleich	100'000.00		100'000.00		359'888.60	
	Nettoaufwand		100'000.00		100'000.00		359'888.60
9300	Finanzausgleich	100'000.00		100'000.00		359'888.60	
3632.02	Beiträge an Bezirke und Gemeinden der Kantone JU und SO	100'000.00		100'000.00		359'888.60	
96	Vermögens- und Schuldenverwaltung	265'520.00	356'020.00	285'920.00	266'720.00	274'076.69	389'943.54
	Nettoaufwand				19'200.00		
	Nettoertrag	90'500.00				115'866.85	
961	Zinsen	115'200.00	225'700.00	134'600.00	136'400.00	124'079.12	259'643.54
	Nettoertrag	110'500.00		1'800.00		135'564.42	
9610	Zinsen	115'200.00	225'700.00	134'600.00	136'400.00	124'079.12	259'643.54
3410.00	Realisierte Kursverluste auf Finanzanlagen FV			10'600.00		263.13	

Erfolgsrechnung

		Budget 2019		Budget 2018		Rechnung 2017	
		Aufwand	Ertrag	Aufwand	Ertrag	Aufwand	Ertrag
3440.00	Wertberichtigungen Finanzanlagen FV	100'000.00		15'000.00		118'731.64	
3499.00	Übriger Finanzaufwand	15'000.00				5'084.35	
3896.01	Einlagen in Marktwertreserve			109'000.00			
3940.00	Interne Verrechnung von kalk. Zinsen und Finanzaufwand	200.00					
4407.00	Zinsen langfristige Finanzanlagen		123'600.00		130'000.00		250.00
4440.00	Marktwertanpassungen Wertschriften		9'000.00		4'000.00		140'661.90
4450.00	Erträge aus Darlehen VV		1'900.00		2'400.00		4'860.00
4896.01	Entnahmen aus Marktwertreserve auf Finanzinstrumenten		91'000.00				113'871.64
4940.00	Interne Verrechnung von kalk. Zinsen und Finanzaufwand		200.00				
962	Emissionskosten	20'000.00		21'000.00		19'697.57	
	Nettoaufwand		20'000.00		21'000.00		19'697.57
9620	Emissionskosten	20'000.00		21'000.00		19'697.57	
3420.00	Kapitalbeschaffung und -verwaltung	20'000.00		21'000.00		19'697.57	
963	Liegenschaften des Finanzvermögens	130'320.00	130'320.00	130'320.00	130'320.00	130'300.00	130'300.00
9630	Liegenschaften des Finanzvermögens	130'320.00	130'320.00	130'320.00	130'320.00	130'300.00	130'300.00
3010.00	Löhne des Verwaltungspersonals			2'000.00			
3050.00	AG-Beiträge AHV, IV, EO, ALV; Verwaltungskosten			100.00			
3431.00	Nicht baulicher Unterhalt Liegenschaften FV	3'000.00		3'200.00		3'961.75	
3439.00	Übriger Liegenschaftsaufwand FV	7'800.00		2'880.00		8'011.15	
3893.00	Einlagen in Vorfinanzierungen des EK	119'520.00		122'140.00		118'327.10	
4430.00	Pacht- und Mietzinse Liegenschaften FV		130'320.00		130'320.00		130'300.00
97	Rückverteilungen		6'400.00		5'600.00		5'899.42
	Nettoertrag	6'400.00		5'600.00		5'899.42	
971	Rückverteilungen aus CO2-Abgabe		6'400.00		5'600.00		5'899.42
	Nettoertrag	6'400.00		5'600.00		5'899.42	
9710	Rückverteilungen aus CO2-Abgabe		6'400.00		5'600.00		5'899.42
4699.10	Rückverteilung CO2-Abgabe		6'400.00		5'600.00		5'899.42
99	Nicht aufgeteilte Posten	2'924'000.00	5'924'000.00	435'000.00	120'000.00	599'192.95	361'523.65
	Nettoaufwand				315'000.00		237'669.30
	Nettoertrag	3'000'000.00					
990	Nicht aufgeteilte Posten			315'000.00		302'725.35	

Erfolgsrechnung

		Budget 2019		Budget 2018		Rechnung 2017	
		Aufwand	Ertrag	Aufwand	Ertrag	Aufwand	Ertrag
	Nettoaufwand				315'000.00		302'725.35
9901	Abschreibung bestehendes Verwaltungsvermögen			315'000.00		302'725.35	
3320.98	Planmässige Abschreibungen übrige immaterielle Anlagen			46'000.00		30'272.35	
3832.08	Zusätzliche Abschreibungen Immaterielle Anlagen Verwaltungsvermögen			269'000.00		272'453.00	
995	Neutrale Aufwendungen und Erträge	2'924'000.00	5'924'000.00	120'000.00	120'000.00	296'467.60	361'523.65
	Nettoertrag	3'000'000.00				65'056.05	
9950	Neutrale Aufwendungen und Erträge	2'924'000.00	5'924'000.00	120'000.00	120'000.00	296'467.60	361'523.65
3511.00	Einlagen in Fonds des EK					15'695.40	
3636.00	Beiträge an private Organisationen ohne Erwerbszweck					105'500.00	
3706.01	Gesamtkirchliche Kollekten an private Organisationen ohne Erwerbszweck	470'000.00		40'000.00		38'016.35	
3841.00	Ausserordentlicher Finanzaufwand, a.o. Wertberichtigungen					53'379.85	
3896.01	Einlagen in Marktwertreserve	2'374'000.00					
3980.01	Interne Übertragung Gesamtkirchliche Kollekten	80'000.00		80'000.00		83'876.00	
4511.00	Entnahmen aus Fonds des Eigenkapitals						170'694.80
4632.04	Gesamtkirchliche Kollekten; Internat. ökum. Organisationen		40'000.00		40'000.00		44'173.75
4632.05	Gesamtkirchliche Kollekten; HEKS-Flüchtlingsdienst		40'000.00		40'000.00		39'702.25
4702.01	Gesamtkirchliche Kollekten; Kirchensonntag		50'000.00				
4702.02	Gesamtkirchliche Kollekten; Schweizer Kirchen im Ausland		40'000.00		40'000.00		38'016.35
4702.04	Gesamtkirchliche Kollekten; Pfingsten		63'000.00				
4702.05	Gesamtkirchliche Kollekten; Bibelsonntag		42'000.00				
4702.06	Gesamtkirchliche Kollekten; Betttag		52'000.00				
4702.07	Gesamtkirchliche Kollekten; Reformation		52'000.00				
4702.08	Gesamtkirchliche Kollekten; Weihnachten		171'000.00				
4830.00	Ausserordentliche verschiedene Erträge						68'936.50
4896.00	Entnahmen aus Neubewertungsreserven		5'374'000.00				

Erfolgsrechnung

		Budget 2019		Budget 2018		Rechnung 2017	
		Aufwand	Ertrag	Aufwand	Ertrag	Aufwand	Ertrag
	Erfolgsrechnung	32'300'635.00	34'611'840.00	28'268'340.00	27'757'290.00	28'022'418.75	28'393'827.14
	Aufwandüberschuss				511'050.00		
	Ertragsüberschuss	2'311'205.00				371'408.39	
3	Aufwand	32'300'635.00		28'268'340.00		28'022'418.75	
30	Personalaufwand	11'444'440.00		10'869'140.00		10'628'745.99	
31	Sach- und übriger Betriebsaufwand	5'432'135.00		5'100'570.00		4'843'278.71	
33	Abschreibungen Verwaltungsvermögen	249'500.00		756'000.00		620'629.90	
34	Finanzaufwand	146'300.00		53'180.00		155'749.59	
35	Einlagen in Fonds und Spezialfinanzierungen	207'200.00		251'500.00		259'695.40	
36	Transferaufwand	11'388'040.00		10'218'010.00		10'548'466.86	
37	Durchlaufende Beiträge	846'800.00		413'800.00		411'816.35	
38	Ausserordentlicher Aufwand	2'493'520.00		500'140.00		444'159.95	
39	Interne Verrechnung	92'700.00		106'000.00		109'876.00	
4	Ertrag		34'611'840.00		27'757'290.00		28'393'827.14
42	Entgelte		604'850.00		590'470.00		536'063.68
44	Finanzertrag		264'820.00		266'720.00		276'071.90
45	Entnahme aus Fonds und Spezialfinanzierungen		1'094'300.00		1'444'000.00		2'033'260.85
46	Transferertrag		26'243'370.00		24'936'300.00		24'817'131.42
47	Durchlaufende Beiträge		846'800.00		413'800.00		438'615.15
48	Ausserordentlicher Ertrag		5'465'000.00				182'808.14
49	Interne Verrechnungen		92'700.00		106'000.00		109'876.00

Erfolgsrechnung

		Budget 2019		Budget 2018		Rechnung 2017	
		Aufwand	Ertrag	Aufwand	Ertrag	Aufwand	Ertrag
	Erfolgsrechnung	32'300'635.00	34'611'840.00	28'268'340.00	27'757'290.00	28'022'418.75	28'393'827.14
	Aufwandüberschuss				511'050.00		
	Ertragsüberschuss	2'311'205.00				371'408.39	
3	Aufwand	32'300'635.00		28'268'340.00		28'022'418.75	
30	Personalaufwand	11'444'440.00		10'869'140.00		10'628'745.99	
300	Behörden und Kommissionen	1'012'600.00		966'100.00		874'741.55	
3000	Löhne, Tag-u.Sitzungsg.Behörden/Kommiss.	162'000.00		201'000.00		118'933.70	
3000.00	Entschädigung Synodale	90'000.00		126'000.00		69'570.40	
3000.01	Entschädigung Synodekommissionen	52'000.00		50'000.00		31'667.60	
3000.02	Entschädigung Synodeseekretariate	20'000.00		25'000.00		17'695.70	
3001	Vergütungen an Behörden u.Kommissionen	850'600.00		765'100.00		755'807.85	
3001.00	Entschädigung Synodalrat	812'000.00		725'400.00		727'293.50	
3001.01	Entschädigung Kommissionen	38'600.00		39'700.00		28'514.35	
301	Löhne, Verwaltungs- u.Betriebspersonal	8'055'174.00		7'674'060.00		7'619'027.05	
3010	Löhne, Verwaltungs-u.Betriebspersonal	7'831'774.00		7'470'000.00		7'441'443.55	
3010.00	Löhne des Verwaltungspersonals	7'834'474.00		7'473'500.00		7'465'944.85	
3010.09	Erstattung von Lohn	-2'700.00		-3'500.00		-24'501.30	
3011	Löhne Pfarrschaft	36'000.00		63'000.00		32'470.05	
3011.00	Löhne Pfarrschaft	36'000.00		63'000.00		32'470.05	
3014	Spezialseelsorge	187'400.00		141'060.00		145'113.45	
3014.00	Spezialseelsorge	187'400.00		141'060.00		145'113.45	
303	Temporäre Arbeitskräfte	6'000.00		3'802.75		3'495.81	
3030	Honorare	6'000.00		3'802.75		3'495.81	
3030.00	Honorare	6'000.00		3'802.75		3'495.81	
305	Arbeitgeberbeiträge	1'939'916.00		1'788'247.25		1'783'192.69	
3050	AG-Beitr.AHV,IV,EO,ALV,Verwaltungskosten	556'852.00		526'305.00		518'738.99	

Erfolgsrechnung

		Budget 2019		Budget 2018		Rechnung 2017	
		Aufwand	Ertrag	Aufwand	Ertrag	Aufwand	Ertrag
3050.00	AG-Beiträge AHV, IV, EO, ALV; Verwaltungskosten	543'352.00		515'305.00		509'390.39	
3050.10	AG-Beiträge AHV, IV, EO, ALV; Pfarrrschaft	1'800.00		2'100.00		284.10	
3050.30	AG-Beiträge AHV, IV, EO, ALV; Pfarrrschaft	11'700.00		8'900.00		9'064.50	
3052	AG-Beiträge an Pensionskassen Verwaltungs- und Betriebspersonal	1'110'200.00		1'008'700.00		1'008'013.80	
3052.00	AG-Beiträge an Pensionskassen Verwaltungs- und Betriebspersonal	1'087'500.00		992'100.00		992'148.00	
3052.30	AG-Beiträge an Pensionskassen Pfarrrschaft	22'700.00		16'600.00		15'865.80	
3053	AG-Beiträge an Unfallversicherungen Verwaltungs- und Betriebspersonal	47'492.00		42'174.25		44'459.52	
3053.00	AG-Beiträge an Unfallversicherungen Verwaltungs- und Betriebspersonal	46'212.00		41'354.25		42'929.32	
3053.10	AG-Beiträge an Unfallversicherungen Pfarrrschaft	200.00					
3053.30	AG-Beiträge an Unfallversicherungen Pfarrrschaft	1'080.00		820.00		1'530.20	
3054	AG-Beiträge an Familienausgleichskasse Verwaltungs- und Betriebspersonal	157'572.00		149'802.00		148'429.30	
3054.00	AG-Beiträge an Familienausgleichskasse Verwaltungs- und Betriebspersonal	153'672.00		146'682.00		145'750.20	
3054.10	AG-Beiträge an Familienausgleichskasse Pfarrrschaft	500.00		600.00		81.35	
3054.30	AG-Beiträge an Familienausgleichskasse Pfarrrschaft	3'400.00		2'520.00		2'597.75	
3055	AG-Beiträge an Krankentaggeldversicherungen Pfarrrschaft	67'800.00		61'266.00		63'551.08	
3055.00	AG-Beiträge an Krankentaggeldversicherungen Verwaltungs- und Betriebspersonal	66'400.00		61'066.00		63'541.68	
3055.10	AG-Beiträge an Krankentaggeldversicherungen Pfarrrschaft			200.00		9.40	
3055.30	AG-Beiträge an Krankentaggeldversicherungen Pfarrrschaft	1'400.00					
309	Übriger Personalaufwand	430'750.00		436'930.00		348'288.89	
3090	Aus- und Weiterbildung des Personals	236'750.00		250'400.00		156'060.22	
3090.00	Aus- und Weiterbildung	142'850.00		160'800.00		87'074.15	
3090.01	Retraiten, Coaching, Supervision	93'900.00		89'600.00		68'986.07	
3091	Personalwerbung	14'500.00		14'500.00		17'428.00	
3091.00	Personalwerbung	14'500.00		14'500.00		17'428.00	

Erfolgsrechnung

		Budget 2019		Budget 2018		Rechnung 2017	
		Aufwand	Ertrag	Aufwand	Ertrag	Aufwand	Ertrag
3099	Übriger Personalaufwand	179'500.00		172'030.00		174'800.67	
3099.00	Übriger Personalaufwand	179'500.00		172'030.00		174'800.67	
31	Sach- und übriger Betriebsaufwand	5'432'135.00		5'100'570.00		4'843'278.71	
310	Material- und Warenaufwand	1'172'860.00		1'193'995.00		960'735.68	
3100	Büromaterial	56'600.00		61'000.00		42'734.45	
3100.00	Büromaterial	56'600.00		61'000.00		42'734.45	
3101	Betriebs-, Verbrauchsmaterial	243'900.00		256'195.00		213'027.11	
3101.00	Betriebs- und Verbrauchsmaterial	243'900.00		256'195.00		213'027.11	
3102	Drucksachen	786'360.00		793'200.00		630'404.32	
3102.00	Drucksachen, Publikationen	554'200.00		585'800.00		516'212.57	
3102.03	Internet; Homepage, Newsletter, Social Media	232'160.00		207'400.00		114'191.75	
3103	Fachliteratur, Zeitschriften	85'000.00		77'600.00		68'869.80	
3103.00	Fachliteratur, Zeitschriften	85'000.00		77'600.00		68'869.80	
3104	Lehrmaterial	1'000.00		6'000.00		5'700.00	
3104.00	Lehrmittel	1'000.00		6'000.00		5'700.00	
311	Nicht aktivierbare Anlagen	130'000.00		100'500.00		57'689.20	
3110	Büromöbel und Geräte	35'500.00		16'000.00		25'269.75	
3110.00	Büromöbel und Geräte	35'500.00		16'000.00		25'269.75	
3113	Hardware	41'100.00		16'000.00		8'910.50	
3113.00	Hardware	41'100.00		16'000.00		8'910.50	
3118	Immaterielle Anlagen (Software)	53'400.00		68'500.00		23'508.95	
3118.00	Immaterielle Anlagen (Software)	53'400.00		68'500.00		23'508.95	
312	Ver- und Entsorgung Liegenschaften Verwaltungsvermögen	62'400.00		87'900.00		85'845.48	
3120	Ver- und Entsorgung Liegenschaften Verwaltungsvermögen	62'400.00		87'900.00		85'845.48	
3120.00	Ver- und Entsorgung Liegenschaften Verwaltungsvermögen	62'400.00		87'900.00		85'845.48	

Erfolgsrechnung

		Budget 2019		Budget 2018		Rechnung 2017	
		Aufwand	Ertrag	Aufwand	Ertrag	Aufwand	Ertrag
313	Dienstleistungen und Honorare	2'618'625.00		2'288'835.00		2'442'522.84	
3130	Dienstleistungen und Honorare	705'725.00		601'545.00		632'052.53	
3130.00	Dienstleistungen Dritter	631'680.00		527'850.00		561'009.88	
3130.01	Mitgliederbeiträge	74'045.00		73'695.00		71'042.65	
3132	Honorare externer Berater, Gutachter, Fachexperten	801'400.00		654'700.00		407'164.75	
3132.00	Honorare externe Berater, Gutachter, Fachexperten etc.	801'400.00		654'700.00		407'164.75	
3133	Informatik-Nutzungsaufwand	16'800.00					
3133.00	Informatik-Nutzungsaufwand	16'800.00					
3134	Sachversicherungsprämien	26'900.00		28'190.00		22'515.30	
3134.00	Sachversicherungsprämien	26'900.00		28'190.00		22'515.30	
3138	Aus- und Weiterbildungsangebote	628'500.00		608'400.00		415'292.64	
3138.00	Aus- und Weiterbildungsangebote	628'500.00		608'400.00		415'292.64	
3139	Konferenzen, Tagungen	439'300.00		396'000.00		965'497.62	
3139.00	Konferenzen, Tagungen	439'300.00		396'000.00		965'497.62	
315	Unterhalt Mobilien und immateriellen Anlagen	102'850.00		77'450.00		74'598.38	
3150	Unterhalt Büromöbel und -geräte	13'600.00		9'600.00		9'437.65	
3150.00	Unterhalt Büromöbel und -geräte	13'600.00		9'600.00		9'437.65	
3153	Informatik-Unterhalt (Hardware)	20'000.00		15'500.00		13'589.20	
3153.00	Informatik-Unterhalt (Hardware)	20'000.00		15'500.00		13'589.20	
3158	Unterhalt immaterielle Anlagen	69'250.00		52'350.00		51'571.53	
3158.00	Unterhalt immaterielle Anlagen	69'250.00		52'350.00		51'571.53	
316	Mieten, Leasing, Pachten, Benützungsgebühren	696'300.00		712'200.00		706'937.25	
3160	Miete und Pacht Liegenschaften	671'800.00		667'700.00		666'372.00	
3160.00	Miete und Pacht Liegenschaften	671'800.00		667'700.00		666'372.00	
3161	Mieten, Benützungskosten Anlagen	24'500.00		44'500.00		40'565.25	
3161.00	Mieten, Benützungskosten Anlagen	24'500.00		44'500.00		40'565.25	

Erfolgsrechnung

		Budget 2019		Budget 2018		Rechnung 2017	
		Aufwand	Ertrag	Aufwand	Ertrag	Aufwand	Ertrag
317	Spesenentschädigungen	350'700.00		353'265.00		292'392.63	
3170	Reisekosten und Spesen	350'700.00		353'265.00		292'392.63	
3170.00	Reisekosten und Spesen	340'700.00		343'265.00		290'449.63	
3170.01	Reisekosten und Spesen Kommissionen und Delegationen	10'000.00		10'000.00		1'943.00	
319	Verschiedener Betriebsaufwand	298'400.00		286'425.00		222'557.25	
3199	Übriger Betriebsaufwand	298'400.00		286'425.00		222'557.25	
3199.00	Übriger Betriebsaufwand	6'400.00		6'425.00		3'639.55	
3199.01	Präsidialkredit	2'000.00		2'000.00		225.80	
3199.02	Freier Kredit Synodalrat	26'000.00		20'000.00		12'457.80	
3199.03	Freier Kredit Delegation für Genderfragen	5'000.00		14'000.00		6'041.90	
3199.05	Projektkredite Fachstellen / Bereiche	254'000.00		239'000.00		195'192.20	
3199.06	Förderpreis	5'000.00		5'000.00		5'000.00	
33	Abschreibungen Verwaltungsvermögen	249'500.00		756'000.00		620'629.90	
330	Sachanlagen VV	45'500.00					
3300	Planmässige Abschreibungen Sachanlagen	45'500.00					
3300.68	Planmässige Abschreibungen Mobilien VV	30'000.00					
3300.98	Planmässige Abschreibungen übrige Sachanlagen VV	15'500.00					
332	Abschreibungen Immaterielle Anlagen	204'000.00		756'000.00		620'629.90	
3320	Planmässige Abschreibungen immaterielle Anlagen	4'000.00		72'000.00		57'039.90	
3320.98	Planmässige Abschreibungen übrige immaterielle Anlagen	4'000.00		72'000.00		57'039.90	
3321	Ausserplanmässige Abschreibungen immaterielle Anlagen	200'000.00		684'000.00		563'590.00	
3321.98	Ausserplanmässige Abschreibungen übrige immaterielle Anlagen	200'000.00		684'000.00		563'590.00	
34	Finanzaufwand	146'300.00		53'180.00		155'749.59	
341	Realisierte Kursverluste			10'600.00		263.13	
3410	Realisierte Kursverluste auf Finanzanlagen FV			10'600.00		263.13	

Erfolgsrechnung

		Budget 2019		Budget 2018		Rechnung 2017	
		Aufwand	Ertrag	Aufwand	Ertrag	Aufwand	Ertrag
3410.00	Realisierte Kursverluste auf Finanzanlagen FV			10'600.00		263.13	
342	Kapitalbeschaffungs- und Verwaltungskosten	20'000.00		21'000.00		19'697.57	
3420	Kapitalbeschaffung und -verwaltung	20'000.00		21'000.00		19'697.57	
3420.00	Kapitalbeschaffung und -verwaltung	20'000.00		21'000.00		19'697.57	
343	Liegenschaftenaufwand Finanzvermögen	10'800.00		6'080.00		11'972.90	
3431	Nicht baulicher Unterhalt FV	3'000.00		3'200.00		3'961.75	
3431.00	Nicht baulicher Unterhalt Liegenschaften FV	3'000.00		3'200.00		3'961.75	
3439	Übriger Liegenschaftsaufwand FV	7'800.00		2'880.00		8'011.15	
3439.00	Übriger Liegenschaftsaufwand FV	7'800.00		2'880.00		8'011.15	
344	Wertberichtigungen Anlagen FV	100'000.00		15'000.00		118'731.64	
3440	Wertberichtigungen Finanzanlagen FV	100'000.00		15'000.00		118'731.64	
3440.00	Wertberichtigungen Finanzanlagen FV	100'000.00		15'000.00		118'731.64	
349	Verschiedener Finanzaufwand	15'500.00		500.00		5'084.35	
3499	Übriger Finanzaufwand	15'500.00		500.00		5'084.35	
3499.00	Übriger Finanzaufwand	15'500.00		500.00		5'084.35	
35	Einlagen in Fonds und Spezialfinanzierungen	207'200.00		251'500.00		259'695.40	
351	Einlagen in Fonds und Spezialfinanzierungen im Eigenkapital	207'200.00		251'500.00		259'695.40	
3511	Einlagen in Fonds des EK	207'200.00		251'500.00		259'695.40	
3511.00	Einlagen in Fonds des EK	207'200.00		251'500.00		259'695.40	
36	Transferaufwand	11'388'040.00		10'218'010.00		10'548'466.86	
361	Entschädigungen an Gemeinwesen	7'004'400.00		6'044'020.00		5'889'031.56	
3610	Entschädigungen an Evangelische Kirche Schweiz (EKS)	1'548'100.00		1'524'400.00		1'593'151.20	

Erfolgsrechnung

		Budget 2019		Budget 2018		Rechnung 2017	
		Aufwand	Ertrag	Aufwand	Ertrag	Aufwand	Ertrag
3610.00	Entschädigungen an Evangelisch-reformierte Kirche Schweiz (EKS)	1'548'100.00		1'524'400.00		1'593'151.20	
3611	Entschädigungen an Kantone, Landeskirchen und Konkordate	3'044'400.00		2'038'200.00		1'871'726.29	
3611.00	Entschädigungen an Kantone, Landeskirchen und Konkordate	1'638'600.00		1'719'500.00		1'549'517.29	
3611.01	Entschädigung an Deutschschweizer Kirchenkonferenz (KIKO)	24'600.00		18'000.00		20'708.00	
3611.02	Entschädigung an Conférence des Eglises protestantes romandes (CER)	312'200.00		300'700.00		301'501.00	
3611.08	Anteil Refbejuso an Projekten mit Dritten	78'400.00					
3611.09	Entschädigung Refbejuso an IKK-Projekte	990'600.00					
3612	Entschädigungen an Gemeinden, Gemeindeverbände, Bezirke	187'000.00		191'120.00		152'642.12	
3612.00	Entschädigungen an Gemeinden, Gemeindeverbände, Bezirke	112'200.00		112'200.00		84'472.65	
3612.01	Entschädigung an Conseil du Synode jurassien / Centre Social Protestant	69'300.00		73'420.00		63'169.47	
3612.02	Entschädigung an Bezirke und Gemeinden der Kantone Jura und	5'500.00		5'500.00		5'000.00	
3616	Entschädigungen an private Organisationen ohne Erwerbszweck	2'224'900.00		2'290'300.00		2'271'511.95	
3616.00	Entschädigungen an private Organisationen ohne Erwerbszweck	2'224'900.00		2'290'300.00		2'271'511.95	
363	Beiträge an Gemeinwesen und Dritte	4'383'640.00		4'173'990.00		4'659'435.30	
3630	Beiträge an Evangelische Kirche Schweiz (EKS)	1'114'200.00		1'107'200.00		1'096'918.25	
3630.01	Beiträge an die Evangelisch-Reformierte Kirche Schweiz (EKS) zugunsten Dritter	1'114'200.00		1'107'200.00		1'096'918.25	
3631	Beiträge an Kantone, Landeskirchen und Konkordate	266'100.00		277'200.00		294'648.00	
3631.00	Beiträge an Kantone, Landeskirchen und Konkordate	17'000.00		12'000.00		12'000.00	
3631.01	Beiträge an Deutschschweizer Kirchenkonferenz zugunsten Dritter	249'100.00		265'200.00		282'648.00	
3632	Beiträge an Gemeinden, Gemeindeverbände, Bezirke	1'178'600.00		1'124'250.00		1'478'399.45	

Erfolgsrechnung

		Budget 2019		Budget 2018		Rechnung 2017	
		Aufwand	Ertrag	Aufwand	Ertrag	Aufwand	Ertrag
3632.00	Beiträge an Gemeinden, Gemeindeverbände, Bezirke	571'500.00		534'000.00		626'353.80	
3632.01	Beiträge an Conseil du Synode jurassien / Centre Social Protestant	423'100.00		421'250.00		415'393.75	
3632.02	Beiträge an Bezirke und Gemeinden der Kantone JU und SO	184'000.00		169'000.00		436'651.90	
3636	Beiträge an private Organisationen ohne Erwerbszweck	1'133'840.00		1'020'840.00		1'131'910.85	
3636.00	Beiträge an private Organisationen ohne Erwerbszweck	1'133'840.00		1'020'840.00		1'131'910.85	
3637	Stipendien an Dritte	634'900.00		588'500.00		601'558.75	
3637.00	Stipendien an Dritte	242'900.00		195'500.00		276'742.95	
3637.01	Kurs-, Weiterbildungs- und Ausbildungsbeiträge an Dritte	392'000.00		393'000.00		324'815.80	
3638	Beiträge an das Ausland	56'000.00		56'000.00		56'000.00	
3638.00	Beiträge an das Ausland	56'000.00		56'000.00		56'000.00	
37	Durchlaufende Beiträge	846'800.00		413'800.00		411'816.35	
370	Durchlaufende Beiträge	846'800.00		413'800.00		411'816.35	
3702	Gemeinden, Gemeindeverbände, Bezirke	376'800.00		373'800.00		373'800.00	
3702.00	Gemeinden, Gemeindeverbände, Bezirke	376'800.00		373'800.00		373'800.00	
3706	Private Organisationen ohne Erwerbszweck	470'000.00		40'000.00		38'016.35	
3706.01	Gesamtkirchliche Kollekten an private Organisationen ohne Erwerbszweck	470'000.00		40'000.00		38'016.35	
38	Ausserordentlicher Aufwand	2'493'520.00		500'140.00		444'159.95	
383	Zusätzliche Abschreibungen			269'000.00		272'453.00	
3832	Zusätzliche Abschreibungen Immaterielle Anlagen Verwaltungsvermögen			269'000.00		272'453.00	
3832.08	Zusätzliche Abschreibungen Immaterielle Anlagen Verwaltungsvermögen			269'000.00		272'453.00	
384	Ausserordentlicher Finanzaufwand					53'379.85	
3841	Ausserordentlicher Finanzaufwand, a.o. Wertberichtigungen					53'379.85	
3841.00	Ausserordentlicher Finanzaufwand, a.o. Wertberichtigungen					53'379.85	

Erfolgsrechnung

		Budget 2019		Budget 2018		Rechnung 2017	
		Aufwand	Ertrag	Aufwand	Ertrag	Aufwand	Ertrag
389	Einlagen in das Eigenkapital	2'493'520.00		231'140.00		118'327.10	
3893	Einlagen in Vorfinanzierungen des EK	119'520.00		122'140.00		118'327.10	
3893.00	Einlagen in Vorfinanzierungen des EK	119'520.00		122'140.00		118'327.10	
3896	Einlagen in Neubewertungsreserven	2'374'000.00		109'000.00			
3896.01	Einlagen in Marktwertreserve	2'374'000.00		109'000.00			
39	Interne Verrechnung	92'700.00		106'000.00		109'876.00	
391	Dienstleistungen	12'500.00		26'000.00		26'000.00	
3910	Interne Verrechnung von Dienstleistungen	12'500.00		26'000.00		26'000.00	
3910.00	Interne Verrechnung von Dienstleistungen	12'500.00		26'000.00		26'000.00	
394	Kalk.Zinsen und Finanzaufwand	200.00					
3940	Int.Verr.von kalk.Zinsen u.Finanzaufw.	200.00					
3940.00	Interne Verrechnung von kalk. Zinsen und Finanzaufwand	200.00					
398	Übertragungen	80'000.00		80'000.00		83'876.00	
3980	Interne Übertragungen	80'000.00		80'000.00		83'876.00	
3980.01	Interne Übertragung Gesamtkirchliche Kollekten	80'000.00		80'000.00		83'876.00	
4	Ertrag		34'611'840.00		27'757'290.00		28'393'827.14
42	Entgelte		604'850.00		590'470.00		536'063.68
423	Schul- und Kursgelder		499'000.00		481'670.00		416'595.95
4230	Schulgelder		12'900.00		50.00		
4230.00	Schulgelder		12'900.00		50.00		
4231	Bildungsangebote, Konferenzen und Tagungen		486'100.00		481'620.00		416'595.95
4231.00	Bildungsangebote, Konferenzen und Tagungen		486'100.00		481'620.00		416'595.95
424	Benützungsgebühren u.Dienstleistungen		74'400.00		74'400.00		75'664.25

Erfolgsrechnung

		Budget 2019		Budget 2018		Rechnung 2017	
		Aufwand	Ertrag	Aufwand	Ertrag	Aufwand	Ertrag
4240	Benützungsgebühren und Dienstleistungen		74'400.00		74'400.00		75'664.25
4240.00	Benützungsgebühren und Dienstleistungen		74'400.00		74'400.00		75'664.25
425	Erlös aus Verkäufen		10'000.00		10'500.00		9'704.30
4250	Verkäufe		10'000.00		10'500.00		9'704.30
4250.00	Verkäufe		10'000.00		10'500.00		9'704.30
426	Rückerstattungen		21'450.00		23'900.00		34'099.18
4260	Rückerstattungen Dritter		21'450.00		23'900.00		34'099.18
4260.00	Rückerstattungen Dritter		21'450.00		23'900.00		34'099.18
44	Finanzertrag		264'820.00		266'720.00		276'071.90
440	Zinsertrag		123'600.00		130'000.00		250.00
4407	Zinsen langfristige Finanzanlagen		123'600.00		130'000.00		250.00
4407.00	Zinsen langfristige Finanzanlagen		123'600.00		130'000.00		250.00
443	Liegenschaftsertrag FV		130'320.00		130'320.00		130'300.00
4430	Pacht- und Mietzinse Liegenschaften FV		130'320.00		130'320.00		130'300.00
4430.00	Pacht- und Mietzinse Liegenschaften FV		130'320.00		130'320.00		130'300.00
444	Wertberichtigungen Anlagen FV		9'000.00		4'000.00		140'661.90
4440	Marktwertanpassungen Wertschriften		9'000.00		4'000.00		140'661.90
4440.00	Marktwertanpassungen Wertschriften		9'000.00		4'000.00		140'661.90
445	Finanzertrag a.Darlehen u.Beteil.VV		1'900.00		2'400.00		4'860.00
4450	Erträge aus Darlehen VV		1'900.00		2'400.00		4'860.00
4450.00	Erträge aus Darlehen VV		1'900.00		2'400.00		4'860.00
45	Entnahme aus Fonds und Spezialfinanzierungen		1'094'300.00		1'444'000.00		2'033'260.85
451	Entnahmen aus Fonds u.Spez.fin.EK		1'094'300.00		1'444'000.00		2'033'260.85
4511	Entnahmen aus Fonds EK		1'094'300.00		1'444'000.00		2'033'260.85

Erfolgsrechnung

		Budget 2019		Budget 2018		Rechnung 2017	
		Aufwand	Ertrag	Aufwand	Ertrag	Aufwand	Ertrag
4511.00	Entnahmen aus Fonds des Eigenkapitals		1'094'300.00		1'444'000.00		2'033'260.85
46	Transferertrag		26'243'370.00		24'936'300.00		24'817'131.42
461	Entschädigungen von Gemeinwesen		1'867'680.00		772'100.00		770'130.00
4611	Entschädigungen von Kantonen, Landeskirchen und Konkordaten		1'707'680.00		612'100.00		611'670.00
4611.00	Entschädigungen von Kantonen, Landeskirchen und Konkordaten		392'000.00		392'000.00		396'900.00
4611.08	Anteil Refbejuso an Projekten mit Dritten		78'400.00				
4611.09	Entschädigungen Interkonfessionelle Konferenz		1'237'280.00		220'100.00		214'770.00
4612	Entsch.v.Gemeinden u.Gde.verbänden		160'000.00		160'000.00		158'460.00
4612.00	Entschädigungen von Gemeinden, Gemeindeverbänden, Bezirke		140'000.00		140'000.00		138'460.00
4612.01	Entschädigung von Conseil du Synode JU / Centre Social Protest. Social Protestant		20'000.00		20'000.00		20'000.00
463	Beiträge von Gemeinwesen und Dritten		24'369'290.00		24'158'600.00		24'041'102.00
4630	Beiträge Evangelische Kirche Schweiz (EKS)		35'000.00		24'500.00		26'816.00
4630.00	Beiträge Evangelisch-reformierte Kirche Schweiz (EKS)		35'000.00		24'500.00		26'816.00
4631	Beiträge Kanton, Landeskirchen, Konkordate		78'500.00		78'000.00		77'500.00
4631.05	Abgabe Jura Kirche		78'500.00		78'000.00		77'500.00
4632	Abgaben Gemeinden		24'230'790.00		24'056'100.00		23'936'786.00
4632.00	Abgaben Berner Gemeinden		23'528'900.00		23'383'100.00		23'255'163.00
4632.01	Abgaben Solothurner Gemeinden		615'890.00		587'000.00		587'097.00
4632.03	Beiträge Berner Gemeinden		6'000.00		6'000.00		10'650.00
4632.04	Gesamtkirchliche Kollekten; Internat. ökum. Organisationen		40'000.00		40'000.00		44'173.75
4632.05	Gesamtkirchliche Kollekten; HEKS-Flüchtlingsdienst		40'000.00		40'000.00		39'702.25
4636	Beitr.v.priv.Organisationen o.Erwerbszw.		25'000.00				
4636.00	Beiträge von privaten Organisationen ohne Erwerbszweck		25'000.00				
469	Verschiedener Transferertrag		6'400.00		5'600.00		5'899.42
4699	Rückverteilungen		6'400.00		5'600.00		5'899.42

Erfolgsrechnung

		Budget 2019		Budget 2018		Rechnung 2017	
		Aufwand	Ertrag	Aufwand	Ertrag	Aufwand	Ertrag
4699.10	Rückverteilung CO2-Abgabe		6'400.00		5'600.00		5'899.42
47	Durchlaufende Beiträge		846'800.00		413'800.00		438'615.15
470	Durchlaufende Beiträge		846'800.00		413'800.00		438'615.15
4701	Durchlaufende Beiträge von Kantonen, Landeskirchen und Konkordaten		376'800.00		373'800.00		373'800.00
4701.00	Durchlaufende Beiträge von Kantonen, Landeskirchen und Konkordaten Konkordaten		376'800.00		373'800.00		373'800.00
4702	Durchl. Beiträge v. Gde u. Gde. verbänden		470'000.00		40'000.00		38'016.35
4702.01	Gesamtkirchliche Kollekten; Kirchensonntag		50'000.00				
4702.02	Gesamtkirchliche Kollekten; Schweizer Kirchen im Ausland		40'000.00		40'000.00		38'016.35
4702.04	Gesamtkirchliche Kollekten; Pfingsten		63'000.00				
4702.05	Gesamtkirchliche Kollekten; Bibelsonntag		42'000.00				
4702.06	Gesamtkirchliche Kollekten; Betttag		52'000.00				
4702.07	Gesamtkirchliche Kollekten; Reformation		52'000.00				
4702.08	Gesamtkirchliche Kollekten; Weihnachten		171'000.00				
4707	Durchl. Beiträge v. priv. Haushalten						26'798.80
4707.00	Durchlaufende Beiträge von privaten Haushalten						222.10
4707.02	Durchlaufende Beiträge von privaten Haushalten; Spenden EPF						12'224.70
4707.03	Durchlaufende Beiträge von privaten Haushalten; Spenden HBG						14'352.00
48	Ausserordentlicher Ertrag		5'465'000.00				182'808.14
483	Ausserordentliche verschiedene Erträge						68'936.50
4830	Ausserordentliche verschiedene Erträge						68'936.50
4830.00	Ausserordentliche verschiedene Erträge						68'936.50
489	Entnahmen aus dem Eigenkapital		5'465'000.00				113'871.64
4896	Entnahmen aus Neubewertungsreserven		5'465'000.00				113'871.64
4896.00	Entnahmen aus Neubewertungsreserven		5'374'000.00				
4896.01	Entnahmen aus Marktwertreserve auf Finanzinstrumenten		91'000.00				113'871.64

Erfolgsrechnung

		Budget 2019		Budget 2018		Rechnung 2017	
		Aufwand	Ertrag	Aufwand	Ertrag	Aufwand	Ertrag
49	Interne Verrechnungen		92'700.00		106'000.00		109'876.00
491	Dienstleistungen		12'500.00		26'000.00		26'000.00
4910	Int.Verr.von Dienstleistungen		12'500.00		26'000.00		26'000.00
4910.00	Interne Verrechnung von Dienstleistungen		12'500.00		26'000.00		26'000.00
494	Kalk. Zinsen und Finanzaufwand		200.00				
4940	Int. Verr. v. kalk. Zinsen und Finanzaufwand		200.00				
4940.00	Interne Verrechnung von kalk. Zinsen und Finanzaufwand		200.00				
498	Übertragungen		80'000.00		80'000.00		83'876.00
4980	Interne Übertragungen		80'000.00		80'000.00		83'876.00
4980.01	Interne Übertragung gesamtkirchliche Kollekten		80'000.00		80'000.00		83'876.00

Investitionsrechnung

		Ausgaben	Budget 2019 Einnahmen	Ausgaben	Budget 2018 Einnahmen	Ausgaben	Rechnung 2017 Einnahmen
	Funktionale Gliederung IR	525'000.00	525'000.00	520'000.00	520'000.00	602'703.65	602'703.65
0	Allgemeine Verwaltung	20'000.00		70'000.00		280'023.65	
	Nettoausgaben		20'000.00		70'000.00		280'023.65
02	Kirchenkanzlei, Kommunikations- und Übersetzungsdienst	20'000.00		70'000.00		280'023.65	
	Nettoausgaben		20'000.00		70'000.00		280'023.65
025	Kommunikations- und Übersetzungsdienst	20'000.00		70'000.00		280'023.65	
250	Kommunikations- und Übersetzungsdienst					280'023.65	
5290.00	Kirche Vision 21					118'840.35	
5290.01	Reformationsjubiläum					161'183.30	
252	Internet; Homepage, Newsletter, Social Media	20'000.00		70'000.00			
5290.00	Neue Homepage			50'000.00			
5290.01	Social Media	20'000.00		20'000.00			
1	Zentrale Dienste	150'000.00					
	Nettoausgaben		150'000.00				
11	Zentrale Dienste	150'000.00					
	Nettoausgaben		150'000.00				
112	Informatik	150'000.00					
1120	Informatik	150'000.00					
5060.00	Ersatz Multifunktionsgeräte HdK	100'000.00					
5060.01	Testgeräte Neuer Arbeitsplatz 2002	38'000.00					
5200.00	Software für Testgeräte neuer Arbeitsplatz	12'000.00					
3	Katechetik	155'000.00					
	Nettoausgaben		155'000.00				
31	Katechetik	155'000.00					
	Nettoausgaben		155'000.00				
311	Katechetik	155'000.00					

Investitionsrechnung

		Ausgaben	Budget 2019 Einnahmen	Ausgaben	Budget 2018 Einnahmen	Ausgaben	Rechnung 2017 Einnahmen
3110	Katechetik	155'000.00					
5090.00	Konfirmationsbibel	155'000.00					
6	Theologie	200'000.00		450'000.00		322'680.00	
	Nettoausgaben		200'000.00		450'000.00		322'680.00
61	Theologie	200'000.00		450'000.00		322'680.00	
	Nettoausgaben		200'000.00		450'000.00		322'680.00
613	Pfarrschaft	200'000.00		450'000.00		322'680.00	
6130	Personalentwicklung	200'000.00		450'000.00		322'680.00	
5290.00	ITHAKA Sonderkurs Pfarramt	200'000.00		450'000.00		322'680.00	
9	Finanzen und Abgaben		525'000.00		520'000.00		602'703.65
	Nettoeinnahmen	525'000.00		520'000.00		602'703.65	
99	Nicht aufgeteilte Posten		525'000.00		520'000.00		602'703.65
	Nettoeinnahmen	525'000.00		520'000.00		602'703.65	
999	Abschluss		525'000.00		520'000.00		602'703.65
9990	Abschluss		525'000.00		520'000.00		602'703.65
6900.00	Aktivierte Ausgaben		525'000.00		520'000.00		602'703.65